



Bartosz Skrzypczak
ul. Golska 4 63-233 Jaraczewo
tel. +48 886 128 764
e-mail: skrzypczak@parusprojekt.pl
www.parusprojekt.pl

**Inwentaryzacja przyrodnicza w zakresie występowania ptaków i nietoperzy
wykonana dla budynku A położonego na terenie szpitala w Gubinie**

Wykonał:

mgr Bartosz Skrzypczak

PARUS PROJEKT
Bartosz Skrzypczak
63-233 Jaraczewo, ul. Golska nr 4
NIP-61123944, tel. 886-128-764

Jaraczewo 30 marca 2017 r.



Bartosz Skrzypczak
ul. Golska 4 63-233 Jaraczewo
tel. +48 886 128 764
e –mail: skrzypczak@parusprojekt.pl
www.parusprojekt.pl

Zawartość

1. Informacje wstępne.	3
2. Celowość przeprowadzenia ekspertyzy ornitologicznej.	3
3. Zakres ekspertyzy.....	3
4. Procedura wykonania ekspertyzy.....	4
5. Metodyka kontroli ornitologicznej.....	4
6. Obiekty ekspertyzy.....	5
7. Wyniki.....	5
8. Zalecenia.	6
8.1. Termin zamierzonych prac budowlanych oraz ich harmonogram.....	6
8.2. Działania minimalizujące negatywne skutki oddziaływania zamierzonych prac budowlanych na ornitofaunę.....	6
8.3. Kompensacja utraconych potencjalnych miejsc gniazdowych ptaków przez zamontowanie specjalistycznych budek lęgowych oraz specjalnych schronów.....	7
9. Literatura.	8
10. Dokumentacja fotograficzna.	8



Bartosz Skrzypczak
ul. Golska 4 63-233 Jaraczewo
tel. +48 886 128 764
e-mail: skrzypczak@parusprojekt.pl
www.parusprojekt.pl

1. Informacje wstępne.

Inwentaryzacja ornitologiczna i chiropterologiczna budynku została przeprowadzona w dniu 25 marca na podstawie zlecenia wydanego przez **Centrum Energetyki Odnawialnej Sp. z o.o.**

Termin wykonania ekspertyzy pokrywał się z początkiem sezonu lęgowego ptaków oraz z okresem zajmowania kryjówek przez nietoperzy. Działania przeprowadzone podczas kontroli miały zatem na celu głównie wykrycie wszystkich miejsc zajętych przez ptaki oraz wykrycie potencjalnych miejsc lęgowych ptaków oraz kryjówek nietoperzy.

2. Celowość przeprowadzenia ekspertyzy ornitologicznej.

Projekty realizowane w zakresie termomodernizacji obiektów budowlanych, jak i wszelkie inne prace budowlane i remontowe, muszą być prowadzone zgodnie z ogólnie obowiązującym prawem, między innymi z następującymi aktami z zakresu prawa ochrony przyrody:

- - **ustawą z dnia 21 sierpnia 1997 r. o ochronie zwierząt** (t.j. Dz. U. z 2013 r. poz. 856, z 2014r. poz. 1794, z 2015 r. poz. 266.);
- - **ustawą z dnia 16 kwietnia 2004 r. o ochronie przyrody** (t.j. Dz. U. z 2015 r. poz. 1651, 1688, 1936, z 2016 r. poz. 422.);
- - **rozporządzenie Ministra Środowiska z dnia 6 października 2014 r. w sprawie ochrony gatunkowej zwierząt** (Dz. U. 2014 poz. 1348);
- - **ustawą z dnia 13 kwietnia 2007 r. o zapobieganiu szkodom w środowisku i ich naprawie** (t.j. Dz. U. z 2014 r. poz. 1789, z 2015 r. poz. 277, 1926.);

Prace budowlane muszą być więc przeprowadzone z uwzględnieniem potrzeb i biologii zwierząt występujących w budynkach (głównie najliczniejszych z nich chronionych prawnie kręgowców: ptaków i nietoperzy).

3. Zakres ekspertyzy.

Ekspertyza ornitologiczna i chiropterologiczna obejmuje dwie części. Pierwszą jest wykonanie inwentaryzacji obiektu pod kątem występowania potencjalnych siedlisk i miejsc niebezpiecznych dla ptaków i nietoperzy, a także stwierdzenie miejsc zajętych przez ptaki lub nietoperze, określenie gatunków i ich liczebności.



Bartosz Skrzypczak
ul. Golska 4 63-233 Jaraczewo
tel. +48 886 128 764
e-mail: skrzypczak@parusprojekt.pl
www.parusprojekt.pl

Drugą częścią jest zaproponowanie możliwych rozwiązań pod kątem zachowania siedlisk, kompensacji oraz terminarza wykonania tych prac w powiązaniu z harmonogramem i technikami wykonania remontu obiektu.

4. Procedura wykonania ekspertyzy.

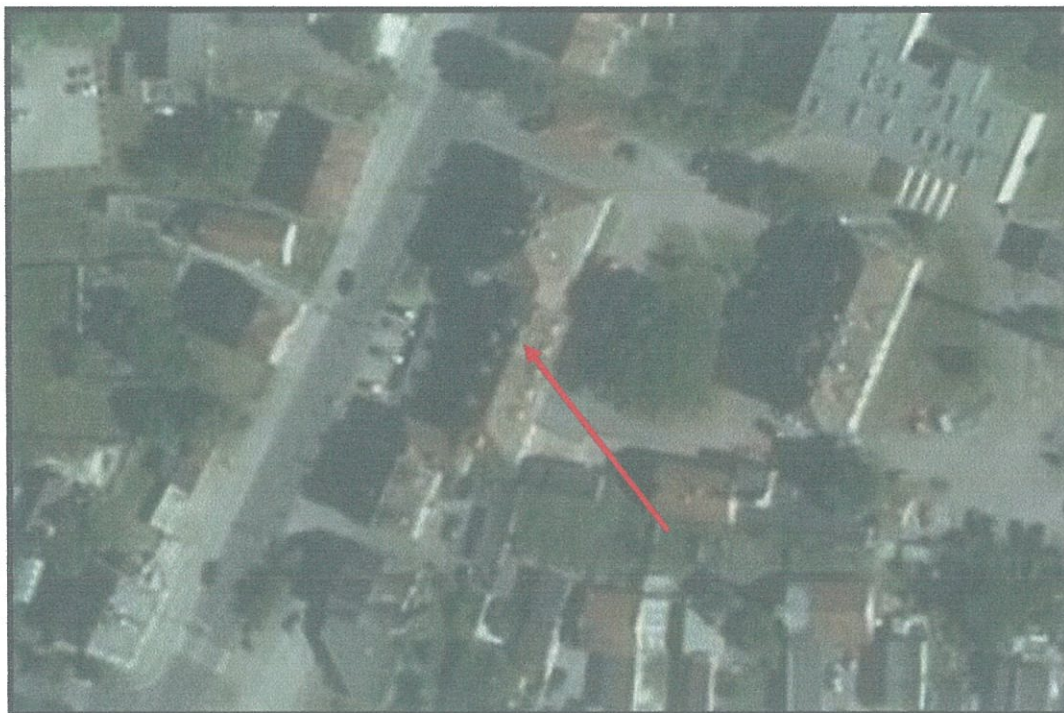
- a) Ogólne wizualne sprawdzenie całego obiektu.
- b) Lokalizacja miejsc i szczelin niebezpiecznych dla ptaków i nietoperzy.
- c) Lokalizacja miejsc i szczelin możliwych do zasiedlenia przez ptaki i nietoperzy.
- d) Lokalizacja ewentualnych gniazd, otworów i szczelin zajętych przez ptaki i nietoperzy.
- e) Sporządzenie szczegółowej dokumentacji fotograficznej.

5. Metodyka kontroli ornitologicznej.

- a) Oględziny budynku przeprowadzono w dniu 25 marca 2017 r.;
- b) W czasie kontroli skoncentrowano się na monitorowaniu obiektów pod kątem występowania potencjalnych oraz rzeczywistych miejsc mogących służyć jako siedliska lęgowe ptaków lub kryjówki dla nietoperzy. Sprawdzano m.in.: szczeliny dylatacyjne, szczeliny między płytami, otwory technologiczne, szczeliny za rynnami, szczeliny pod parapetami okiennymi, narożniki okien, otwory wentylacyjne i inne.
- c) Notowano pojawienie się wszystkich śpiewających samców w obrębie budynku i jego najbliższym otoczeniu, ptaki wlatujące do wszelkich szczelin i otworów znajdujących się w obrębie budynku, a także wszystkie miejsca, z których wystawał potencjalny materiał gniazdowy lub samo gniazdo, a także lokalizacje byłych siedlisk gniazdowych, zniszczonych w wyniku bliżej nieokreślonych przyczyn.
- d) Przeprowadzono wywiad z pracownikiem technicznym obiektu oraz w jego obecności dokonano szczegółowych oględzin poddasza budynku.
- e) Stosowany sprzęt:
 - lornetka Delta Forest II 10 x 50;
 - aparat fotograficzny Canon Eos 600D, obiektyw SIGMA 17-70 mm f/2.8-4 MACRO HSM, obiektyw SIGMA 70-200 mm f/2.8;
 - kamera endoskopowa z możliwością rejestracji obrazu.

6. Obiekty ekspertyzy.

Opinia dotyczyła występowania ptaków i nietoperzy w budynku A znajdującym się na terenie szpitala w Gubinie. Budynek posiada łączną powierzchnię zabudowy na poziomie około 620 m². Obiekt posiada 5 kondygnacje w tym jedna w przyziemiu oraz 2 w rejonie poddasza w tym jedna niezagospodarowana. Budynek przykryty jest dachem stromym wielospadowym krytym dachówką. Budynek posiada charakterystyczną wieżyczkę zlokalizowaną od frontu budynku.



Rysunek 1: Poglądowa mapa pokazująca lokalizację budynku objętego inwentaryzacją.

7. Wyniki.

W czasie przeprowadzonej kontroli stwierdzono miejsca gniazdowania dwóch par wróbla (*Passer domesticus*). Ptaki zajmowały szczeliny pod parapetem na wschodniej elewacji budynku. Miejsca te zaznaczono na fotografii 2 i 3. Stwierdzono również obecność gniazda gołębia miejskiego (*Columba livia f. urbana*) ptaki zajmowały przestrzeń za rynną na zachodniej elewacji budynku (fotografia 7). Oględziny nie wykazały śladów bytowania nietoperzy. Podczas oględzin poddasz stwierdzono natomiast sporą ilość odchodów kuny, co mogłoby tłumaczyć brak nietoperzy.

Ponadto oględziny wykazały kilka miejsc potencjalnego gniazdowania ptaków, miejsca te wskazano na zdjęciach 1 i 5. Potencjalnym miejscem bytowania ptaków były dwie



Bartosz Skrzypczak
ul. Golska 4 63-233 Jaraczewo
tel. +48 886 128 764
e-mail: skrzypczak@parusprojekt.pl
www.parusprojekt.pl

szczeliny. Jedną z nich był otwór technologiczny na wschodniej elewacji, drugą natomiast szczelina w podbitce na północnej elewacji budynku.

8. Zalecenia.

8.1. Termin zamierzonych prac budowlanych oraz ich harmonogram.

W związku z stwierdzeniem miejsc lęgowych ptaków należy wystąpić o zgodę do Regionalnego Dyrektora Ochrony Środowiska w zakresie uzyskania odstępstwa od zakazów w stosunku do dziko żyjących zwierząt. Po uzyskaniu ww. zgody należy w okresie od 1 października do końca lutego zabezpieczyć miejsca gniazdowania wróbla. Dopuszcza się użycie do tego celu zarówno zaprawy murarskiej jak i drobnoczkowej siatki. Przestrzeni tych nie należy zabezpieczać za pomocą poliuretanowych pianek, które mogą zostać wyskubane przez ptaki a co za tym idzie zabezpieczenie takie nie będzie skuteczne.

Również poza okresem lęgowym należy usunąć gniazda gołębi oraz za pomocą siatki zabezpieczyć przestrzeń znajdujące się za rynną. Na przeprowadzenie tych czynności nie jest wymagane uzyskanie zgody Regionalnego Dyrektora Ochrony Środowiska z zastrzeżeniem, że czynności te wykonane zostaną w okresie kiedy w gnieździe nie będą przebywały młode lub ptaki nie będą siedziały na jajach.

8.2 Działania minimalizujące negatywne skutki oddziaływania zamierzonych prac budowlanych na ornitofaunę.

Należy zabezpieczyć wskazane na fotografiach 1 i 5 potencjalne miejsca gniazdowania ptaków, w celu uniknięcia ich ewentualnego zajęcia w kolejnym sezonie lęgowym. Zabezpieczenie należy wykonać zgodnie z zaleceniami w stosunku do miejsca gniazdowania wróbla.

Wskazany jest kontakt telefoniczny kierownika budowy, inżyniera nadzoru budowlanego lub administratora budynku z ornitologiem w czasie prowadzenia remontu, na wypadek odnalezienia gniazd ptaków niewskazanych w ekspertyzie. W związku z terminem prowadzonych prac, istnieje ryzyko odnalezienia zajętego przez ptaki gniazda lub schronienia nietoperzy. W takim przypadku roboty budowlane należy niezwłocznie przerwać, usunąć wszelkie elementy utrudniające dołot do gniazda lub schronienia (rusztowania, siatki, itp.) i skontaktować się z ekspertem ornitologiem.

Mając również na uwadze, że konstrukcja dachu stwarza wiele potencjalnych miejsc, które mogłyby zasiedlać nietoperze prace w rejonie przestrzeni dachowej zaleca się



Bartosz Skrzypczak
ul. Golska 4 63-233 Jaraczewo
tel. +48 886 128 764
e-mail: skrzypczak@parusprojekt.pl
www.parusprojekt.pl

prowadzić poza sezonem rozrodczym nietoperzy, który przypada na okres od 1 kwietnia do końca sierpnia.

8.3. Kompensacja utraconych potencjalnych miejsc gniazdowych ptaków przez zamontowanie specjalistycznych budek lęgowych oraz specjalnych schronów.

W związku z stwierdzeniem miejsca gniazdowania wróbla przewiduje się bezwzględnej konieczności przeprowadzenia kompensacji przyrodniczej. Mając również na uwadze występowanie potencjalnych szczelin dostępnych dla ptaków. **Za zasadne należy uznać** zawieszenie na północnej elewacji budynku trzech **podwójnych** budek lęgową dla wróbla. Budki należy zawiesić w górnej części elewacji biorąc pod uwagę zdecydowanie większą trwałość, do kompensacji należy użyć budek wykonanych z trocinobetonu. Dopuszcza się montaż budek zarówno bezpośrednio na elewacji a następnie obudowanie ich materiałem izolacyjnym jak i zamontowanie ich na specjalnych szynach w sposób przedstawiony na fotografii 9. Preferowane miejsce montażu budek wskazano na fotografii 4. Budki należy zamontować bezpośrednio po zakończeniu prac remontowych przy czym nie później niż do końca lutego 2018 r.

Podwójna budka lęgowa dla wróbla (fotografia 10).

Specyfikacja techniczna budki.

Wysokość:	16 cm
Szerokość:	36 cm
Długość:	22 cm
Średnica otworu wlotowego:	65x35 mm

Raz na trzy lata przed sezonem lęgowym należy dokonać zewnętrznych oględzin zamontowanej budki i ocenić jej stan techniczny. W przypadku stwierdzenia jakichkolwiek wad należy ją bezwzględnie wymienić na nową. Działania takie prowadzić można jedynie przed sezonem lęgowym ptaków.

Preferowany producent budek lęgowych:

- **MKW Pracowania Przyrodniczo-Rolna** (www.mkwpracowania.pl)

7
Sh

9. Literatura.

BOCHEŃSKI M., CIEBIERA O., DOLATA P., JERZAK L., ZBYKRYT A., 2013 „OCHRONA PTAKÓW W MIEŚCIE” Regionalna Dyrekcja Ochrony Środowiska w Gorzowie Wielkopolskim.

WYLEGAŁA P., JAROS R., DZIĘCIOŁOWSKI R., KEPEL A., SZKUDLAREK R., PASZKIEWICZ R., 2009. *Docieplanie budynków w zgodzie z zasadami ochrony przyrody*. Polskie Towarzystwo Ochrony Przyrody „Salamandra”.

ZYSKOWSKI D., ZIELIŃSKA D., 2014 „Przewodnik do inwentaryzacji oraz ochrony ptaków i nietoperzy związanych z budynkami” Wydawnictwo Kadruk w Szczecinie

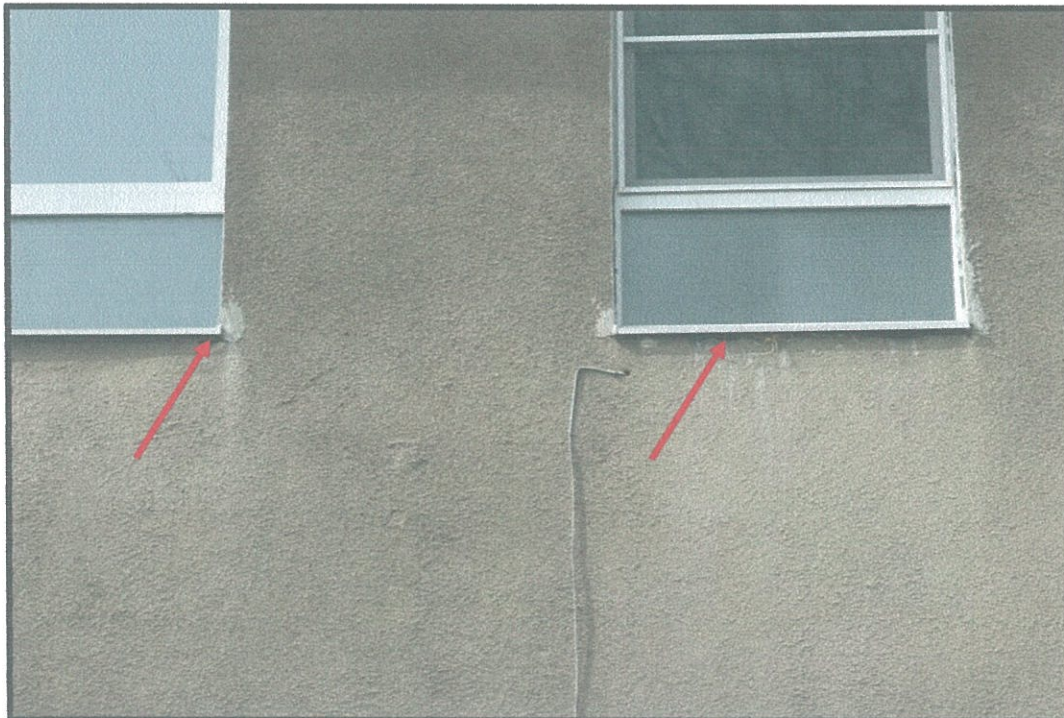
10. Dokumentacja fotograficzna.



Fotografia 1: Widok na wschodnią elewację budynku. Czerwoną strzałką zaznaczono miejsce potencjalnego gniazdowania ptaków. Szczelinę tę należy zabezpieczyć za pomocą siatki drobnoczkowej lub zaprawy murarskiej.



Fotografia 2: Widok na wschodnią elewację budynku A. Czerwoną strzałką zaznaczono miejsca gniazdowania wróbla (*Passer domesticus*).



Fotografia 3: Szczegółowa lokalizacja szczelin zajmowanych przez wróbla (*Passer domesticus*). Na zdjęciu widoczne obielenie elewacji.



Fotografia 4: Widok na północną elewację budynku, niebieskimi strzałkami zaznaczono preferowane miejsce do montażu skrzynek lęgowych dla wróbli.



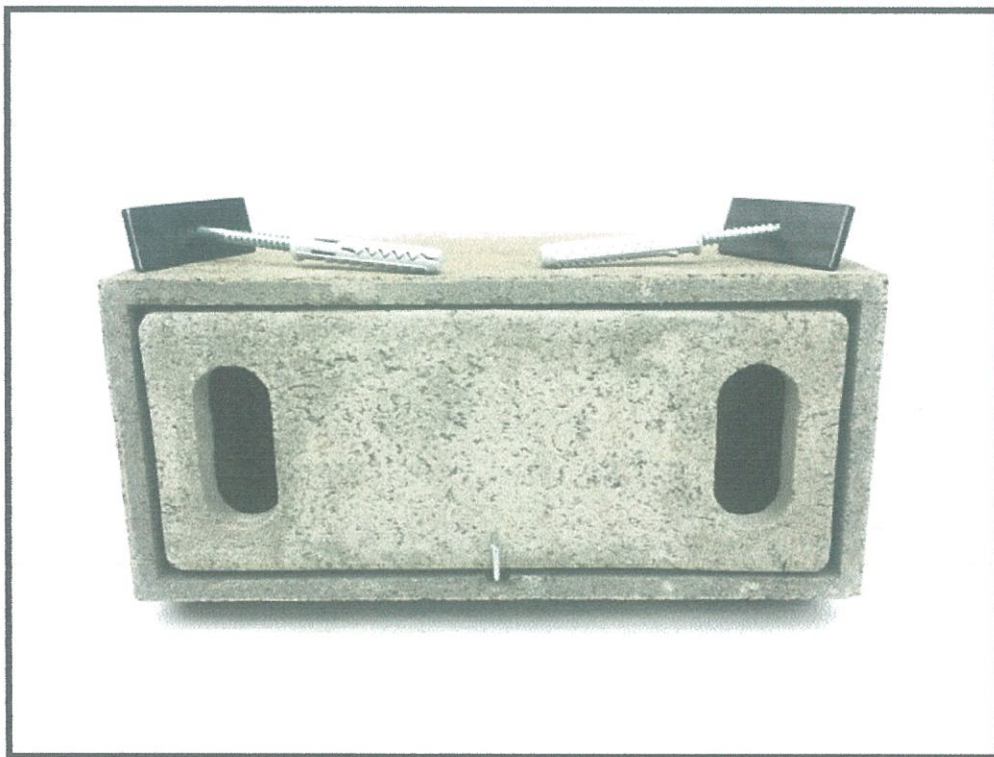
Fotografia 5: Widok na szczelinę w podbitce, miejsce to należy zabezpieczyć za pomocą drobnoczkowej siatki wykonanej z tworzyw sztucznych.



Fotografia 6: Widok na zachodnią elewację budynku.



Fotografia 7: Widok na przestrzeń za rynną na zachodniej elewacji zajmowaną przez gołębie.



Fotografia 8: Przykładowe wygląd podwójnej budki lęgowej dla wróbla wykonanej z trocinobetonu.



Fotografia 9: Preferowany sposób montażu budki dla wróbli.