

7
①

Protokół Nr 1/2020

z kontroli przeprowadzonej w 2020 r. w trybie zdalnym przez Komisję Rewizyjną
w Domu Pomocy Społecznej w Szczawnie

Komisja Rewizyjna w składzie:

Andrzej Iwanicki – Przewodniczący Komisji,
Paweł Szwed – Wiceprzewodniczący Komisji,
Andrzej Rochmiński – Członek Komisji,
Miroslaw Glaz – Członek Komisji,
Marzena Szofer – Członek Komisji

działając na podstawie Planu Pracy przyjętego uchwałą Nr X/83/2019 Rady Powiatu Krośnieńskiego z dnia 17 grudnia 2019 r. w sprawie zatwierdzenia rocznego planu pracy i kontroli Komisji Rewizyjnej Rady Powiatu Krośnieńskiego na rok 2020, w dniu 25 maja br., przeprowadziła kontrolę w Domu Pomocy Społecznej w Szczawnie. Komisja działała w trybie zdalnym wykorzystując dokumenty przedłożone przez Dyrektora Domu Pomocy Społecznej – Panią Anetę Bencar.

Działania Komisji skupiły się na kontroli funkcjonowania jednostki, ze szczególnym uwzględnieniem spraw związanych z kosztami utrzymania mieszkańców oraz kosztami osobowymi w placówce.

Przed rozpoczęciem kontroli Komisja wniosła o przedłożenie dokumentów i informacji dotyczących funkcjonowania kontrolowanej jednostki organizacyjnej powiatu.

Wyjaśnień w trakcie kontroli udzielała Dyrektor Domu Pomocy Społecznej w Szczawnie – Pani Aneta Bencar.

Na podstawie przedłożonych dokumentów i informacji przekazanych przez Dyrektora jednostki Komisja Rewizyjna ustaliła, co następuje:

I. ZAKRES DZIAŁALNOŚCI DPS

Dom Pomocy Społecznej w Szczawnie przeznaczony jest dla 99 mężczyzn - osób przewlekłe psychicznie chorych w wieku od 20 lat do 87 lat.

Prawo umieszczenia w Domu Pomocy Społecznej przysługuje osobie wymagającej całodobowej opieki z powodu wieku, choroby lub niepełnosprawności, nie mogącej samodzielnie funkcjonować w codziennym życiu, której nie można zapewnić niezbędnej pomocy w formie usług opiekuńczych. Decyzję o skierowaniu do domu pomocy społecznej i decyzję ustalającą opłatę za pobyt wydaje organ gminy właściwej ze względu na miejsce zamieszkania osoby kierowanej. Decyzję o umieszczeniu w domu pomocy społecznej wydaje Starosta.

Zgodnie z rozporządzeniem Ministra Pracy i Polityki Społecznej z dnia 23 sierpnia 2012 r. w sprawie domów pomocy społecznej placówka funkcjonuje w sposób zapewniający właściwy zakres usług, w oparciu o indywidualne plany wsparcia mieszkańca opracowane przez tzw. zespół terapeutyczno-opiekuńczy. Dyrektor powołuje zespół terapeutyczno-opiekuńczy, w ramach którego działają pracownicy pierwszego kontaktu. Koordynują oni działania wynikające z indywidualnego planu wsparcia mieszkańca mającego za zadanie jego aktywizację.

Zgodnie z rozporządzeniem Ministra Pracy i Polityki Społecznej z dnia 23 sierpnia 2012 r. w sprawie domów pomocy społecznej (Dz.U. z 2018 r. poz.734 ze zm.) oraz ustawy z dnia 12 marca 2004 r. o pomocy społecznej (Dz.U. z 2019 r., poz 1507 ze zm.) poz. 593 DPS świadczy całodobowe usługi w zakresie:

1. w zakresie potrzeb bytowych, zapewniając:

• miejsce zamieszkania

Budynek Domu Pomocy Społecznej w Szczawnie spełnia wszystkie wymogi placówki świadczącej całodobowe usługi opieki długoterminowej. Pozbawiony jest barier architektonicznych. Wewnątrz znajdują się 1,2,3 - osobowe pokoje mieszkalne z łazienkami;

• wyżywienie

Mieszkańcom zabezpiecza się 3 posiłki dziennie oraz możliwość otrzymania posiłku dodatkowego i dietetycznego zgodnie z zalecenie lekarza. Dzienna **stawka żywieniowa (wsad do kotła) na 31 grudnia 2019 r. wyniosła 8,52 zł;**

• odzież i obuwie

Mieszkańcom nieposiadającym własnej odzieży i obuwia oraz możliwości jej zakupienia z własnych środków, artykuły te zapewnia DPS;

• utrzymanie czystości

Mieszkańcom zapewniona jest pomoc w utrzymaniu higieny osobistej, a pokojowe utrzymują porządek w pokojach mieszkalnych i pomieszczeniach ogólnoużytkowych;

2. w zakresie usług opiekuńczych:

• opiekunki udzielają wszelkiej pomocy w podstawowych czynnościach życiowych takich jak: karmienie, ubieranie, mycie, kąpanie;

• udzielanie pomocy medycznej jest obowiązkiem pielęgniarek oraz lekarzy; w Domu przyjmuje lekarz podstawowej opieki zdrowotnej oraz psychiatra i neurolog; w miarę potrzeb zabezpieczona jest również pomoc w dostępie do lekarzy innych specjalności;

• pomoc w załatwianiu spraw osobistych jest obowiązkiem pracowników socjalnych oraz pracowników pierwszego kontaktu.

3. w zakresie usług wspomagających, polegających na:

- 5
- umożliwianiu udziału w terapii zajęciowej oraz podnoszeniu sprawności i aktywizowaniu mieszkańców

Zajęcia są prowadzone w trzech salach terapii zajęciowej - plastycznej, krawieckiej i stolarskiej w godzinach od 7.00 do 15.00.

Pedagog i terapeuta prowadzą zajęcia w salach dziennego pobytu, w tzw. Sali doświadczania świata prowadzona jest terapia Snoezelen.

Zajęcia usprawniające i rehabilitacyjne prowadzone są w sali rehabilitacji, na salach mieszkalnych (szczególnie ze względu na osoby leżące) oraz na wolnym powietrzu. Świadczy się następujące usługi rehabilitacyjne:

- a/ gimnastyka poranna,
- b/ zabiegi – terapuls, ultradźwięki, jonoforeza, galwanizacja, diadynamic, elektrostymulacja, isodynamic, lampa kwarcowa, lampa sollux, kąpiel czterokomorowa, hydroterapia, inhalacja, fonoforeza, masaż klasyczny,
- c/ kinezyterapia;

- umożliwianiu zaspokajania potrzeb religijnych i kulturalnych

Mieszkańcy mogą w nieograniczony sposób korzystać z kaplicy, która znajduje się na terenie domu pomocy społecznej oraz udziału w nabożeństwach zarówno na terenie Domu jak i poza nim;

- nawiązywaniu kontaktów z rodziną i społecznością lokalną
- zapewnieniu warunków do rozwoju samorządności wśród mieszkańców

W domu funkcjonuje 4-osobowa Rada Mieszkańców, która współuczestniczy w podejmowaniu decyzji dotyczących spraw mieszkańców poprzez stały kontakt z dyrektorem domu oraz sprawne załatwianie skarg i wniosków podopiecznych;

- zapewnienie przestrzegania praw mieszkańców

II. CHARAKTERYSTYKA PODOPIECZNYCH

Dom przeznaczony jest do stałego pobytu 99 mężczyzn przewlekłe psychicznie chorych. Na dzień 31 grudnia 2019 roku w placówce przebywało 97 osób, w tym 41 osób, których pobyt jest dofinansowany przez gminy i 56 osób, których pobyt jest dotowany z budżetu państwa. Na koniec roku 2019 - 3 miejsca były wolne. W ciągu roku przyjęto 6 osób, zmarło 7 osób. Większość mieszkańców pochodzi z województwa lubuskiego, ale są także mieszkańcy z województw ościennych. Największą liczebnie grupę stanowią osoby pochodzące z powiatu zielonogórskiego i krośnieńskiego.

Podopieczni zostali skierowani nie tylko wprost ze środowiska, ale także bezpośrednio z ZOL, innych DPS-ów, z domu dziecka lub byli bezdomni.

Wśród 97 podopiecznych, 8 osób objętych jest kuratelą, 34 osoby są całkowicie ubezwłasnowolnione a 16 osób zostało skierowanych do DPS-u postanowieniem Sądu.

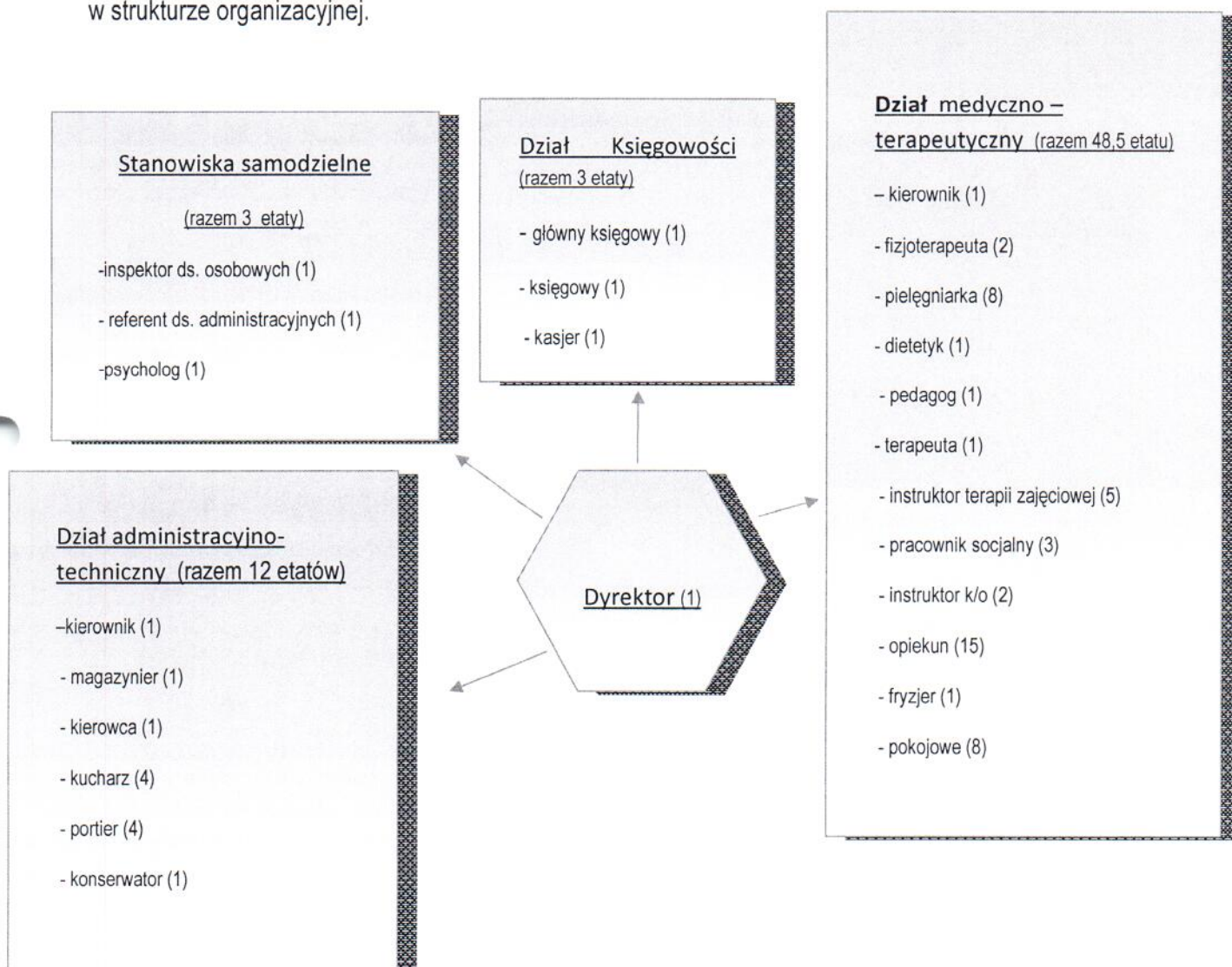
III. STAN ZATRUDNIENIA W DPS

Liczba personelu zatrudnionego w Domu uwarunkowana jest limitem **67,5 etatu**. Stan zatrudnienia na koniec roku 2019 wynosił 72 pracowników. Najliczniej reprezentowaną grupę stanowią pracownicy działu medyczno-terapeutycznego, sprawujący bezpośrednią opiekę nad pensionariuszami.

Zgodnie z rozporządzeniem w sprawie domów pomocy społecznej wskaźnik zatrudnienia pracowników zespołu terapeutyczno – opiekuńczego dla Domu o profilu dla osób przewlekle psychicznie chorych nie może być niższy niż 0,5 na jednego mieszkańca domu. Struktura organizacyjna placówki pozwala na spełnienie tegoż standardu **pod warunkiem 100 % frekwencji** działu medyczno-terapeutycznego. Dyrektor powołał do zespołu terapeutyczno - opiekuńczego osoby spoza działu medyczno- terapeutycznego w ilości 8 osób, które pełnią rolę pracowników pierwszego kontaktu i wchodzi w skład wskaźnika zatrudnienia.

Wskaźnik zatrudnienia na koniec 2019 roku został zachowany i **wyniósł 0,50**.

Poniższa tabela przedstawia stan zatrudnienia w DPS w rozbiciu na poszczególne działy określone w strukturze organizacyjnej.



Aktualnie DPS zatrudnia 73 osoby (72 etaty), z czego 5 osób pracuje na podstawie umowy o pracę na zastępstwo. Długotrwale tj. od ponad 2 miesięcy nieobsadzone są 2 etaty – pielęgniarka (0,5 etatu), instruktor terapii zajęciowej (1 etat).

Poniższa tabela przedstawia wynagrodzenie zasadnicze zatrudnionych pracowników w DPS Szczawno na koniec 2019 roku.

lp	Stanowisko	KATEGORIA ZASZEREGOWANIA	Wynagrodzenie Zasadnicze w zł
1	Kierownik, dyrektor	XIV-XVI	3 800-4 580
2	Stanowiska administracyjne	IX-XI	2 880-3 330
3	Pielęgniarka , st.pielęgniarka Fizjoterapeuta Dietetyk kliniczny	X-XV	2 800-3 800
4	Opiekun , st.opiekun Opiekun medyczny fryzjer	X-XII	2 650 -3 170
5	Psycholog Pedagog Terapeuta Pracownik socjalny	XII-XVI	2 850-3 470
6	Instruktor k-o Instruktor terapii zajęciowy	XII	2 820-2 900
7	Pokojowa St.pokojowa Portier Konserwator kierowca	VII-X	2 600-3 000
8	Kucharz Pomoc kuchenna magazynier	VII-X	2 600-3 000

DPS Szczawno nie stosuje premiowania pracowników. W zależności od kondycji finansowej wypłaca się raz w roku – w czwartym kwartale, nagrody roczne. W 2019 r. Fundusz nagród stanowiła kwota 86 000 zł brutto.

Wnioski Komisji Rewizyjnej:

Zespół kontrolny stwierdził, że jednostka właściwie realizuje zadania w obszarze objętym kontrolą oraz prawidłowo wydatkuje środki finansowe, będące w jej dyspozycji.

Na tym kontrolę zakończono i podpisano protokół:

29.09.2020 
.....
/data i podpis Dyrektora DPS/

Komisja Rewizyjna:

Andrzej Iwanicki

Paweł Szwed..... 

Andrzej Rochmiński..... 

Mirosław Glaz..... 

Marzena Szofer..... 