

BS. 6221.34.2022

Poznań, 2022.12.08

Prowadzący instalację:

P4 Sp. z o. o.
ul. Wynałazek 1
02 – 677 Warszawa

Adres do korespondencji:

P4 Sp. z o. o.
ul. Roosevelta 18,
60-829 Poznań

P. Roosevelt



Starostwo Powiatowe w Krośnie Odrzańskim

Wydział Budownictwa, Ochrony Środowiska i Rolnictwa

dotyczy stacji bazowej telefonii komórkowej operatora P4 Sp. z o. o. KRS3032

Na podstawie art. 152 ust. 6 ust. 1 lit c) ustawy z dnia 27 kwietnia 2001 r. Prawo ochrony środowiska (t.j. Dz. U. z 2020 r. poz. 1219 z późn. zm.) zwanej dalej w skrócie POŚ a także zgodnie z wymogami Rozporządzenie Ministra Środowiska z dnia 2 lipca 2010 r. w sprawie rodzajów instalacji, których eksploatacja wymaga zgłoszenia (t.j. Dz. U. z 2019 r. poz. 1510)

P4 Sp. z o. o. z siedzibą w Warszawie przedkłada organowi właściwemu do przyjęcia zgłoszenia informacje o zmianie w zakresie danych lub informacji, o których mowa w art. 152 ust. 2 POŚ dotyczących instalacji wytwarzających pole elektromagnetyczne:

66-614 Maszewo, dz. nr 154/2, gm. Maszewo, pow. krośnieński

P4 sp. z o.o. przedkłada informację o zmianach w instalacji z wykorzystaniem formularza będącego załącznikiem do Rozporządzenia Ministra Środowiska z dnia 2 lipca 2010 r. w sprawie zgłoszenia instalacji wytwarzających pola elektromagnetyczne (Dz. U. Nr 130, poz. 879), które utraciło moc (obowiązywało do dnia 1 stycznia 2021 roku), podkreślając, iż czyni to, pomimo brak obowiązku, aby zakres zmian był czytelny dla organu.

Załączniki:

- 1) formularz aktualizacyjny instalacji;
- 2) odpis dokumentu pełnomocnictwa wraz potwierdzeniem uiszczenia opłaty skarbowej od jego złożenia.

Z poważaniem
Koordynator OŚ
Adam Przybylski

kom. 790006419

AKTUALIZACJA DANYCH INSTALACJI PO WPROWADZENIU ZMIANY NIEISTOTNEJ**I. Wypełnia podmiot prowadzący instalację dokonujący jej zgłoszenia**

1. Nazwa i adres organu ochrony środowiska właściwego do przyjęcia zgłoszenia

Starostwo Powiatowe w Krośnie Odrzańskim
Wydział Budownictwa, Ochrony Środowiska i Rolnictwa
ul. Piastów 10B, 66-600 Krosno Odrzańskie

2. Nazwa instalacji zgodna z nazewnictwem stosowanym przez prowadzącego instalację

KRS3032 (zgłoszenie nr 5)

3. Określenie nazw jednostek terytorialnych (gmin, powiatów i województw), na których terenie znajduje się instalacja, wraz z podaniem symboli NTS jednostek terytorialnych, na których terenie znajduje się instalacja.
woj. LUBUSKIE 2.4.08 (TERYT: 08) (KTS: 1002080000000), pow. krośnieński 4.4.08.14.02 (TERYT: 0802) (KTS: 10020811402000), gm. Maszewo 5.4.08.14.02.07.2 (TERYT: 0802072) (KTS: 10020811402072)

4. Oznaczenie prowadzącego instalację, jego adres zamieszkania lub siedziby

P4 Sp. z o.o., ul Wynałazek 1, 02-677 Warszawa

5. Adres zakładu, na którego terenie prowadzona jest eksploatacja instalacji

66-614 Maszewo, dz. nr 154/2, gm. Maszewo, pow. krośnieński

6. Rodzaj instalacji zgodnie z załącznikiem nr 2 rozporządzenia Ministra Środowiska z dnia 2 lipca 2010r. w sprawie zgłoszenia instalacji wytwarzających pola elektromagnetyczne (Dz. U. nr 130, poz. 879).
Instalacja radiokomunikacyjna, której moc promieniowana izotropowo wynosi nie mniej niż 15W, emitująca pola elektromagnetyczne o częstotliwościach od 30 kHz do 300 GHz.

7. Rodzaj i zakres prowadzonej działalności, w tym wielkość produkcji lub wielkość świadczonych usług.
Usługi telekomunikacyjne bez prowadzenia produkcji. Wielkość świadczonych usług: usługi telekomunikacyjne dla ilości do 2000 użytkowników jednocześnie.

8. Czas funkcjonowania instalacji (dni tygodnia i godziny)

Wszystkie dni tygodnia, 24 godziny na dobę.

9. Emisja pola elektromagnetycznego o równoważnych mocach promieniowanych izotropowo (EIRP) poszczególnych anten:

Antena Sektorowa 11_: 10280W
Antena Sektorowa 12_: 4051W
Antena Sektorowa 13_: 9758W
Antena Sektorowa 21_: 10280W
Antena Sektorowa 22_: 2017W
Antena Sektorowa 23_: 8742W
Antena Sektorowa 31_: 10280W
Antena Sektorowa 32_: 4051W
Antena Sektorowa 33_: 9758W
Antena Sektorowa 41_: 10280W
Antena Sektorowa 42_: 4051W
Antena Sektorowa 43_: 8742W
Radiolinia RL1: 6166W
Radiolinia RL2: 6166W
Radiolinia RL3: 10455W
Radiolinia RL4: 3020W

10. Opis stosowanych metod ograniczenia emisji

Instalacja ogranicza wielkość emisji w sposób automatyczny do wartości nie większych niż niezbędne do zapewnienia obsługi użytkowników sieci. Metoda zgodna z zasadą działania systemu telefonii komórkowej określona odpowiednimi normami.

11. Informacja czy stopień ograniczenia wielkości emisji jest zgodny z obowiązującymi przepisami

Konstrukcja stacji ogranicza wielkość emisji, tak że obowiązujące przepisy i normy dotyczące pól elektromagnetycznych są zachowane.

12. Szczegółowe dane odpowiednio do rodzaju instalacji zgodnie z wymaganiami określonymi w załączniku 2 do rozporządzenia, które utraciło moc dnia 1 stycznia 2021 roku.

LP 1.

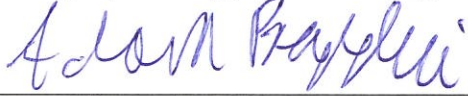
Współrzędne geograficzne anten instalacji:

Antena Sektorowa 11_: (14°54'01.5"E, 52°04'13.8"N)
Antena Sektorowa 12_: (14°54'01.5"E, 52°04'13.8"N)
Antena Sektorowa 13_: (14°54'01.5"E, 52°04'13.8"N)
Antena Sektorowa 21_: (14°54'01.5"E, 52°04'13.8"N)
Antena Sektorowa 22_: (14°54'01.5"E, 52°04'13.8"N)
Antena Sektorowa 23_: (14°54'01.5"E, 52°04'13.8"N)
Antena Sektorowa 31_: (14°54'01.5"E, 52°04'13.8"N)
Antena Sektorowa 32_: (14°54'01.5"E, 52°04'13.8"N)
Antena Sektorowa 33_: (14°54'01.5"E, 52°04'13.8"N)
Antena Sektorowa 41_: (14°54'01.5"E, 52°04'13.8"N)
Antena Sektorowa 42_: (14°54'01.5"E, 52°04'13.8"N)
Antena Sektorowa 43_: (14°54'01.5"E, 52°04'13.8"N)

	<p>Radiolinia RL1: (14°54'01.5"E,52°04'13.8"N) Radiolinia RL2: (14°54'01.5"E,52°04'13.8"N) Radiolinia RL3: (14°54'01.5"E,52°04'13.8"N) Radiolinia RL4: (14°54'01.5"E,52°04'13.8"N)</p>
LP 2.	<p>Częstotliwość pracy instalacji: 800MHz,900MHz,1800MHz,2100MHz,13GHz,23GHz,80GHz</p>
LP 3.	<p>Wysokość środków elektrycznych anten nad poziomem terenu: Antena Sektorowa 11_: 58,50m Antena Sektorowa 12_: 58,50m Antena Sektorowa 13_: 58,50m Antena Sektorowa 21_: 58,50m Antena Sektorowa 22_: 58,50m Antena Sektorowa 23_: 58,50m Antena Sektorowa 31_: 58,50m Antena Sektorowa 32_: 58,50m Antena Sektorowa 33_: 58,50m Antena Sektorowa 41_: 58,50m Antena Sektorowa 42_: 58,50m Antena Sektorowa 43_: 58,50m Radiolinia RL1: 55,50m Radiolinia RL2: 55,00m Radiolinia RL3: 56,00m Radiolinia RL4: 54,60m</p>
LP 4.	<p>Emisja pola elektromagnetycznego o równoważnych mocach promieniowanych izotropowo (EIRP) poszczególnych anten: Antena Sektorowa 11_: 10280W Antena Sektorowa 12_: 4051W Antena Sektorowa 13_: 9758W Antena Sektorowa 21_: 10280W Antena Sektorowa 22_: 2017W Antena Sektorowa 23_: 8742W Antena Sektorowa 31_: 10280W Antena Sektorowa 32_: 4051W Antena Sektorowa 33_: 9758W Antena Sektorowa 41_: 10280W Antena Sektorowa 42_: 4051W Antena Sektorowa 43_: 8742W Radiolinia RL1: 6166W Radiolinia RL2: 6166W Radiolinia RL3: 10455W Radiolinia RL4: 3020W</p>
LP 5.	<p>Zakresy azymutów i kątów pochylecia osi głównych wiązek promieniowania poszczególnych anten Instalacji: Antena Sektorowa 11_: azymut 10°, pochylecie 0-10° (800MHz), pochylecie 2-10° (2100MHz) Antena Sektorowa 12_: azymut 10°, pochylecie 0-10° (900MHz) Antena Sektorowa 13_: azymut 10°, pochylecie 0-10° (800MHz), pochylecie 2-10° (1800MHz) Antena Sektorowa 21_: azymut 100°, pochylecie 0-10° (800MHz), pochylecie 2-10° (2100MHz) Antena Sektorowa 22_: azymut 100°, pochylecie 0-10° (900MHz) Antena Sektorowa 23_: azymut 100°, pochylecie 0-10° (800MHz), pochylecie 2-10° (1800MHz) Antena Sektorowa 31_: azymut 200°, pochylecie 0-10° (800MHz), pochylecie 2-10° (2100MHz) Antena Sektorowa 32_: azymut 200°, pochylecie 0-10° (900MHz) Antena Sektorowa 33_: azymut 200°, pochylecie 0-10° (800MHz), pochylecie 2-10° (1800MHz) Antena Sektorowa 41_: azymut 280°, pochylecie 0-10° (800MHz), pochylecie 2-10° (2100MHz) Antena Sektorowa 42_: azymut 280°, pochylecie 0-10° (900MHz) Antena Sektorowa 43_: azymut 280°, pochylecie 0-10° (800MHz), pochylecie 2-10° (1800MHz) Radiolinia RL1: azymut 20° Radiolinia RL2: azymut 152° Radiolinia RL3: azymut 266° Radiolinia RL4: azymut 332°</p>

LP 6. Niniejsza instalacja radiokomunikacyjna nie zalicza się do przedsięwzięć, o których mowa w przepisach wydanych na podstawie art. 60 ustawy z dnia 3 października 2008 r. o udostępnianiu informacji o środowisku i jego ochronie, udziale społeczeństwa w ochronie środowiska oraz o ocenach oddziaływania na środowisko – podobnie jak każda inna instalacja radiokomunikacyjna (co jest skutkiem uchylecia ze skutkiem od dnia 4 czerwca 2022 roku przepisów § 2 ust. 1 pkt 7) oraz § 3 ust. 1 pkt 8) rozporządzenia w sprawie przedsięwzięć mogących znacząco oddziaływać na środowisko, na podstawie rozporządzenia Rady Ministrów z dnia 5 maja 2022r. zmieniającego rozporządzenie w sprawie przedsięwzięć mogących znacząco oddziaływać na środowisko; Dz. U. 2022 poz. 1071 z dnia 20 maja 2022r.)

LP 7. Sprawozdanie z wykonanych pomiarów poziomów pól elektromagnetycznych, o których mowa w art. 122a ust. 1 pkt 1) Prawa ochrony środowiska – jako załącznik.

13. Miejscowość, data: Poznań, 2022-12-08
Imię i nazwisko osoby reprezentującej prowadzącego instalację: Adam Przybylski
Podpis: 

II. Wypełnia organ ochrony środowiska przyjmujący zgłoszenie

Data zarejestrowania zgłoszenia 13.12.2022v.....	Numer zgłoszenia B5.6221.34.2022.....
---	--



AB 1571

SOLDI

SOLDI s.c. Robert Kłosek, Leszek Duda
ul. Bieżanowska 22
30-812 Kraków

Sprawozdanie nr 462/2022/OS/01

Sprawozdanie z badania natężenia pól elektromagnetycznych
wykonanych w środowisku

Miejsce wykonania badania:

(dane uzyskane od klienta)

KRS3032

dz. nr 154/2, 66-614 Maszewo
pow. krośnieński, woj. lubuskie

Współrzędne geograficzne:

52°04'13.80"N, 14°54'01.50"E

Data wykonania badania:

30.11.2022 r.

Data wydania sprawozdania:

05.12.2022 r.

Klient:

P4 Sp. z o.o.
ul. Wynalazek 1
02-677 Warszawa

Bez pisemnej zgody laboratorium, sprawozdanie nie może być powielane inaczej, jak tylko w całości.

1. Podstawa prawna

Badania wykonano zgodnie z obecnie występującymi aktami prawnymi:

- Ustawa z dnia 27 kwietnia 2001r. Prawo ochrony środowiska. (Tekst jednolity: Dz. U. 2021 poz. 1973 z zm.).
- Rozporządzenie Ministra Zdrowia z dnia 17 grudnia 2019r. w sprawie dopuszczalnych poziomów pól elektromagnetycznych w środowisku. (Dz. U. 2019 poz. 2448)
- Rozporządzenie Ministra Klimatu z dnia 17 lutego 2020r. w sprawie sposobów sprawdzania dotrzymania dopuszczalnych poziomów pól elektromagnetycznych w środowisku. (Dz. U. 2020 poz. 258, Dz. U. 2022, poz. 1121)

2. Aparatura pomiarowa

Podczas badań użyto następującej aparatury pomiarowej:

Tabela Nr 1

Miernik szerokopasmowy	Sondy	Zakres częstotliwościowy	Zakres pomiarowy*	Świadectwo wzorcowania
Narda NBM - 550 Nr E-0201	EF0392 nr G-0073	0,1 – 3 600MHz	0,8-1000 V/m	LWIMP/W/051/21; data wydania: 17.02.2021
Narda NBM - 550 Nr E-0201	EF6092 nr C-0088	80 – 90 000MHz	0,8-400 V/m	LWIMP/W/051/21; data wydania: 17.02.2021

*Do wyznaczenia poprawnej wartości natężenia pola elektromagnetycznego uwzględniono współczynniki korekcyjne z właściwego świadectwa wzorcowania.

Aparaturę pomiarową charakteryzują następujące wartości niepewności pomiaru obliczone i przedstawiona zgodnie z dokumentem PN-EN 50413. Podane wartości niepewności stanowią niepewności rozszerzone dla poziomu ufności 95% i współczynnika rozszerzenia $k=2$

Procedury wdrożone w laboratorium pozwalają zapewnić odporność elektromagnetyczną miernika.

Niepewność pomiarowa wyznaczona dla zainstalowanych i skonfigurowanych obiektów – źródeł pól, jak w dniu pomiaru wynosi 33%.

Dodatkowa aparatura pomiarowa:

- Kompas (busola) [UP/29/Sw]
- Cyfrowy miernik wilgotności względnej i temperatury powietrza TERMIKPLUS nr fab. 121121 (Świadectwo Wzorcowania: 0065/AH/22; data wydania: 21.01.2022)
- Taśma Miernicza Geodezyjna 50 m (Świadectwo Wzorcowania: U/21/51-512120028.2; data wydania: 10.03.2021)
- Odbiornik GPS HUAWEI P20

3. Współpraca z klientem

Działanie Laboratorium służy zawsze rozwiązywaniu problemów i spełnianiu wymagań klienta.

Laboratorium zobowiązuje się do przestrzegania warunków określonych przez klienta, dotyczących bezstronności i poufności badań a także ochrony jego praw, jeżeli nie jest to sprzeczne z obowiązującym prawem.

Klient ma możliwość złożenia skargi w terminie 14 dni, licząc od daty przyjęcia sprawozdania.

4. Opis badania:

Badanie przeprowadziło Laboratorium Badawcze Soldi na podstawie zlecenia firmy P4 Sp. z o.o.

Badanie wykonano zgodnie z:

Załącznikiem do Rozporządzenia Ministra Klimatu z dnia 17 lutego 2020 r. w sprawie sposobów sprawdzania dotrzymania dopuszczalnych poziomów pól elektromagnetycznych w środowisku. (Dz. U. 2020 poz. 258, Dz. U. 2022, poz. 1121)

Badania promieniowania elektromagnetycznego, którego źródłem są urządzenia wyszczególnione w pkt. 5 sprawozdania przeprowadzono w pionach pomiarowych na kierunkach zbliżonych do azymutów badanej instalacji, w szczególności w tych miejscach, w których na podstawie uprzednio przeprowadzonych obliczeń, stwierdzono występowanie w danych zakresach częstotliwości pól-EM o poziomach zbliżonych do poziomów dopuszczalnych oraz do odległości, dla której stwierdzono w miejscach dostępnych dla ludności występowanie pól elektromagnetycznych o najwyższym poziomie, które pochodzą z badanej instalacji. Badania pól elektromagnetycznych przeprowadzono w pionach pomiarowych wzdłuż głównych kierunków pomiarowych, dodatkowych pionach oraz w miejscach dostępnych dla ludności w otoczeniu instalacji. W przyjętych pionach pomiarowych pomiary wykonano na wysokościach od 0,3 m do 2,0 m nad powierzchnią terenu albo nad innymi miejscami dostępnymi dla ludności. W pobliżu urządzeń, obiektów i elementów metalowych pomiary wykonano w odległości nie mniejszej niż 0,3 m od tych urządzeń, obiektów i elementów metalowych.

Przy sprawdzeniu dotrzymania dopuszczalnych poziomów pól elektromagnetycznych w środowisku nie uwzględnia się poprawek pomiarowych ze względu, na fakt że pomiary wykonane są przy użyciu miernika szerokopasmowego.

5. Informacje przekazane przez klienta

Tabela Nr 2 – Opis obiektu w otoczeniu którego wykonano badania oraz określenie terenu wokół stacji

Tabela Nr 2a – Szczegółowe dane źródła pól dla anten mikrofalowych

Tabela Nr 2b – Szczegółowe dane źródła pól dla anten sektorowych

Tabela Nr 2

Opis obiektu w otoczeniu którego wykonano pomiary	
Rodzaj konstrukcji wsparczej:	Stalowa wieża kratowa
Wysokość wież:	60,45m n.p.t.
Rodzaj terenu wokół stacji bazowej:	Stacja bazowa zlokalizowana jest na terenie wiejskim, w najbliższym otoczeniu stacji znajdują się tereny rolne.

Tabela Nr 2a

Lp.	Częstotliwość pracy [GHz]	Moc wyjściowa [dBm]	Antena			Wysokość zainstalowania [m]
			Typ/Producent	Średnica anteny	Azymut	
1	23	28	A23D06	0,6	20	55,5
2	23	28	A23D06	0,6	152	55,0
3	80/23	19/25	A23S80S06	0,6	266	56,0
4	13	29	VHLPX2-13	0,6	332	54,6

Tabela Nr 2b

Parametry systemów nadawczo-odbiorczych						
Charakterystyka promieniowania			Kierunkowa			
Rzeczywisty czas pracy [h/doba]			24			
Rodzaj wytwarzanego pola			stacjonarne			
Lp.	Antena Producent / Typ	Azymut [°]	Wysokość zawieszenia [m] n.p.t.	Pasma [Mhz]	Zakres tilt min-max [°]	EIRP dla anteny [W]
1	Huawei A704517R0	10	58,5	900	0 - 10	4051
2	Huawei ADU4518R8	10	58,5	800	0 - 10	9758
				1800	2 - 10	
3	Huawei ADU4518R8	10	58,5	800	0 - 10	10280
				2100	2 - 10	
4	Huawei ADU4518R8	100	58,5	800	0 - 10	9758
				1800	2 - 10	
5	Huawei ADU4518R8	100	58,5	800	0 - 10	10280
				2100	2 - 10	
6	Huawei A704517R0	100	58,5	900	0 - 10	2017
7	Huawei A704517R0	200	58,5	900	0 - 10	4051
8	Huawei ADU4518R8	200	58,5	800	0 - 10	9758
				1800	2 - 10	
9	Huawei ADU4518R8	200	58,5	800	0 - 10	10280
				2100	2 - 10	
10	Huawei A704517R0	280	58,5	900	0 - 10	4051
11	Huawei ADU4518R8	280	58,5	800	0 - 10	9758
				1800	2 - 10	
12	Huawei ADU4518R8	280	58,5	800	0 - 10	10280
				2100	2 - 10	

W załączonej tabeli podano maksymalne parametry pracy tej instalacji deklarowane przez prowadzącego instalację. Podczas pomiarów urządzenia użytkownika pracowały przy aktualnie występującym obciążeniu oraz podczas badania anteny użytkownika o sterowanych wiązkach zostały ustawione w sposób umożliwiający spełnienie wymagań pkt. 13 ppkt. 2 RMK.

Jako dopuszczalne poziomy gęstości pola elektromagnetycznego przyjmuje się wartość $2\text{W}/\text{m}^2$, co odpowiada natężeniu składowej elektrycznej pola elektromagnetycznego o wartości $28\text{ V}/\text{m}$ – tj. minimalnej wartości dopuszczalnej dla zakresu częstotliwości od 10 MHz do 300 GHz, dzięki czemu zostaje uwzględniona obecność innych instalacji emitujących pole – EM w sąsiedztwie

6. Wyniki badań i szkic sytuacyjny

Tabela nr 3

Data wykonania badania	Godzina		Opady	Temperatura [°C]		Wilgotność [%]	
	Rozpoczęcia badania	Zakończenia badania		Minimalna	Maksymalna	Minimalna	Maksymalna
30.11.2022	13:30	14:30	Brak	5,8	6,5	58	60

Temperatura i wilgotność względna nie wyższa niż dopuszczalna specyfikacja miernika.

Tabela nr 4

Nr pionu/ punktu	Lokalizacja pionu / punktu pomiarowego			Wysokość pomiaru [m]	Wartość zmierzona [V/m]	Wynik badania pola-E ¹⁾ [V/m]	Wskaźnik poziomu emisji WM _E	Wartość wyznaczona pola-H [A/m]	Wskaźnik poziomu emisji WM _H
	LAT	LON	Opis						
	2	3	4						
1	52.07067	14.90036	GKP; poziom terenu wokół stacji bazowej	2,0	0,8	1,1	0,04	0,003	0,04
2	52.07075	14.90039	GKP; poziom terenu wokół stacji bazowej	2,0	0,8	1,1	0,04	0,003	0,04
3	52.07114	14.90050	GKP; poziom terenu wokół stacji bazowej	2,0	0,9	1,2	0,04	0,003	0,04
4	52.07153	14.90061	GKP; poziom terenu wokół stacji bazowej	2,0	0,8	1,1	0,04	0,003	0,04
5	52.07075	14.90047	GKP; poziom terenu wokół stacji bazowej	2,0	0,8	1,1	0,04	0,003	0,04
6	52.07103	14.90064	GKP; poziom terenu wokół stacji bazowej	2,0	0,8	1,1	0,04	0,003	0,04
7	52.07130	14.90081	GKP; poziom terenu wokół stacji bazowej	2,0	0,8	1,1	0,04	0,003	0,04
8	52.07042	14.90061	GKP; poziom terenu wokół stacji bazowej	2,0	0,9	1,2	0,04	0,003	0,04
9	52.07042	14.90075	GKP; poziom terenu wokół stacji bazowej	2,0	0,9	1,2	0,04	0,003	0,04
10	52.07033	14.90142	GKP; poziom terenu wokół stacji bazowej	2,0	0,8	1,1	0,04	0,003	0,04
11	52.07028	14.90205	GKP; poziom terenu wokół stacji bazowej	2,0	0,8	1,1	0,04	0,003	0,04
12	52.07019	14.90053	GKP; poziom terenu wokół stacji bazowej	2,0	0,8	1,1	0,04	0,003	0,04
13	52.06994	14.90078	GKP; poziom terenu wokół stacji bazowej	2,0	0,8	1,1	0,04	0,003	0,04
14	52.06966	14.90100	GKP; poziom terenu wokół stacji bazowej	2,0	0,8	1,1	0,04	0,003	0,04
15	52.07028	14.90019	GKP; poziom terenu wokół stacji bazowej	2,0	0,9	1,2	0,04	0,003	0,04
16	52.07019	14.90014	GKP; poziom terenu wokół stacji bazowej	2,0	1,0	1,3	0,05	0,004	0,05
17	52.06981	14.89992	GKP; poziom terenu wokół stacji bazowej	2,0	0,8	1,1	0,04	0,003	0,04
18	52.06944	14.89969	GKP; poziom terenu wokół stacji bazowej	2,0	0,8	1,1	0,04	0,003	0,04
19	52.07044	14.89983	GKP; poziom terenu wokół stacji bazowej	2,0	0,8	1,1	0,04	0,003	0,04
20	52.07042	14.89933	GKP; poziom terenu wokół stacji bazowej	2,0	0,9	1,2	0,04	0,003	0,04

¹⁾ Za wynik badania przyjmuje się wartość wyznaczoną jako maksymalny chwilowy wynik pomiarów powiększony o rozszerzoną niepewność pomiaru U dla współczynnika rozszerzenia k=2

Objaśnienia:

GKP – Główny Kierunek Pomiarowy

Tabela nr 4 c.d.

Nr pionu/ punktu	Lokalizacja pionu / punktu pomiarowego			Wysokość pomiaru [m]	Wartość zmierzona [V/m]	Wynik badania pola-E ¹⁾ [V/m]	Wskaźnik poziomu emisji WM _E	Wartość wyznaczona pola-H [A/m]	Wskaźnik poziomu emisji WM _H
	LAT	LON	Opis						
1	2	3	4	5	6	7	8	9	10
21	52.07039	14.89883	GKP; poziom terenu wokół stacji bazowej	2,0	0,8	1,1	0,04	0,003	0,04
22	52.07050	14.90000	GKP; poziom terenu wokół stacji bazowej	2,0	0,8	1,1	0,04	0,003	0,04
23	52.07050	14.89986	GKP; poziom terenu wokół stacji bazowej	2,0	0,9	1,2	0,04	0,003	0,04
24	52.07058	14.89922	GKP; poziom terenu wokół stacji bazowej	2,0	1,0	1,3	0,05	0,004	0,05
25	52.07064	14.89856	GKP; poziom terenu wokół stacji bazowej	2,0	0,9	1,2	0,04	0,003	0,04
26	52.07072	14.90008	GKP; poziom terenu wokół stacji bazowej	2,0	0,8	1,1	0,04	0,003	0,04
27	52.07100	14.89983	GKP; poziom terenu wokół stacji bazowej	2,0	0,8	1,1	0,04	0,003	0,04
28	52.07125	14.89961	GKP; poziom terenu wokół stacji bazowej	2,0	0,8	1,1	0,04	0,003	0,04

¹⁾ Za wynik badania przyjmuje się wartość wyznaczoną jako maksymalny chwilowy wynik pomiarów powiększony o rozszerzoną niepewność pomiaru U dla współczynnika rozszerzenia k=2

Objaśnienia:

GKP – Główny Kierunek Pomiarowy

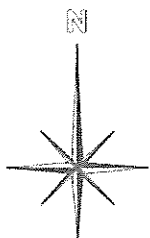
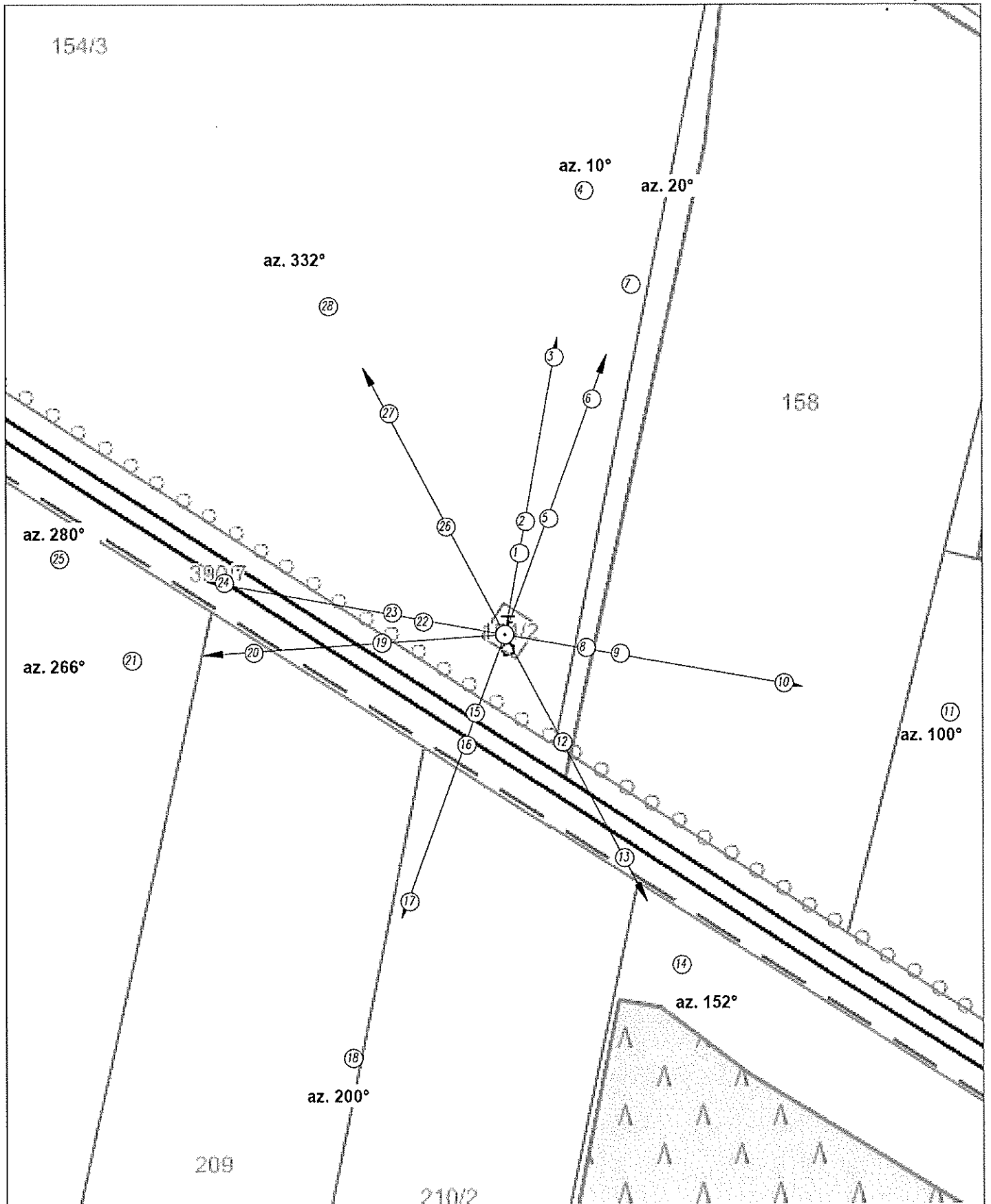
Wyniki pomiarów odnoszą się wyłącznie do przedstawionych w sprawozdaniu punktów / pionów pomiarowych.

Dane podane przez klienta wpływają na ważność wyników.

W obszarze pomiarowym zainstalowane są urządzenia obcych operatorów, które zostały uwzględnione podczas wykonywania badań. Urządzenia te pracowały przy aktualnie występującym obciążeniu i wpływają na przedstawione wyniki badań.

Na podstawie art. 122a ust. 1b ustawy z dnia 27 kwietnia 2001 r. - Prawo ochrony środowiska (Dz. U. 2021 poz. 1973 z zm.), nie przeprowadza się pomiarów pól elektromagnetycznych w lokalach mieszkalnych oraz w lokalach użytkowych zlokalizowanych na terytorium objętym stanem nadzwyczajnym, stanem zagrożenia epidemicznego lub stanem epidemii.

154/3



LEGENDA:

- ⊙ - Punkty (piony) pomiarowe
- ⊙ - Lokalizacja źródła pola-EM

Nazwa rysunku: P4 Sp. z o.o. Utykowska 02-677 Warszawa, ul. Wądołzer 1		Nr stacji: KRS3032	Skala: 1:1300
Nazwa rysunku: Rozmieszczenie pionów pomiarowych Nr opracowania: 462/2022/OS/01			
LABORATORIUM BADAWCZE SOLID ul. Bieżanowska 22, 30-812 Kraków		Opracował: Laboratorium Badawcze Solid	Nr rysunku: 01

7. Podsumowanie wyników badania

Minimalne dopuszczalne poziomy elektromagnetycznego promieniowania niejonizującego charakteryzowane przez wartości graniczne wielkości fizycznych dla miejsc dostępnych dla ludności, uwzględniające wszystkie źródła promieniowania mogące występować w obszarze pomiarowym, w zakresie pomiarowym zestawu pomiarowego, opisanego w punkcie 2 niniejszego sprawozdania, zgodnie z *Rozporządzeniem Ministra Zdrowia z dnia 17 grudnia 2019 r. w sprawie dopuszczalnych poziomów pól elektromagnetycznych w środowisku* [Dz. U. 2019, poz. 2448], które zostały przyjęte do obliczeń wskaźników W_{ME} i W_{MH} wynoszą odpowiednio:

Tabela Nr 5

Zakres częstotliwości	Natężenie pola - E	Natężenie pola - H
10 MHz – 300 GHz	28 V/m	0,073 A/m

Przeprowadzone badania zostały wykonane przy użyciu miernika szerokopasmowego i nie wykazały przekroczenia 70% ww. wartości dopuszczalnych. W wyniku przeprowadzonego badania potwierdzono także, że otrzymane wartości wskaźnikowe dla wszystkich punktów / pionów pomiarowych badanej instalacji radiokomunikacyjnej, nie przekroczyły wartości 1. Zatem poziomy pole elektromagnetycznych w badanych punktach są dopuszczalne.

Stwierdzenie zgodności zostało przedstawione na podstawie wyników badań oraz informacji uzyskanych od klienta (za które Laboratorium nie ponosi odpowiedzialności) dla instalacji opisanej w punkcie 5.

Stwierdzenia zgodności dokonano na podstawie zasady podejmowania decyzji i wymagań zawartych w załączniku do *Rozporządzenia Ministra Klimatu z dnia 17 lutego 2020 r. w sprawie sposobów sprawdzania dotrzymania dopuszczalnych poziomów pól elektromagnetycznych w środowisku* [Dz. U. 2020, poz. 258, Dz. U. 2022, poz. 1121].

Tabela Nr 6

Badanie wykonał:	Sprawozdanie sporządził:
Łukasz Atrachimowicz	Patrycja Korzeniewska
Sprawdził:	Autoryzował:
05.12.2022 r. Dawid Sienkiewicz	 Podpis jest prawidłowy  Dokument podpisany przez Leszek Buda Data: 2022.12.06 14:31:40 CET 

KONIEC SPRAWOZDANIA

