

BS.6221 - 29.2022

PLAY

iliad
GROUP

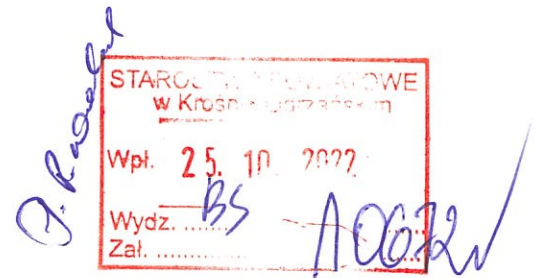
Poznań, 21.10.2022

Prowadzący instalację:

P4 Sp. z o. o.
ul. Wynałazek 1
02 – 677 Warszawa

Adres do korespondencji:

P4 Sp. z o. o.
ul. Roosevelta 18,
60-829 Poznań



Starostwo Powiatowe w Krośnie Odrzańskim Wydział Budownictwa, Ochrony Środowiska i Rolnictwa

dotyczy stacji bazowej telefonii komórkowej operatora P4 Sp. z o. o. KRS3072

Na podstawie art. 152 ust. 6 ust. 1 lit c) ustawy z dnia 27 kwietnia 2001 r. Prawo ochrony środowiska (t.j. Dz. U. z 2020 r. poz. 1219 z późn. zm.) zwanej dalej w skrócie POŚ a także zgodnie z wymogami Rozporządzenie Ministra Środowiska z dnia 2 lipca 2010 r. w sprawie rodzajów instalacji, których eksploatacja wymaga zgłoszenia (t.j. Dz. U. z 2019 r. poz. 1510)

P4 Sp. z o. o. z siedzibą w Warszawie przedkłada organowi właściwemu do przyjęcia zgłoszenia informacje o zmianie w zakresie danych lub informacji, o których mowa w art. 152 ust. 2 POŚ dotyczących instalacji wytwarzających pole elektromagnetyczne:

66-630 Bytnica, dz. nr 112/1, gm. Bytnica, pow. krośnieński

P4 sp. z o.o. przedkłada informację o zmianach w instalacji z wykorzystaniem formularza będącego załącznikiem do Rozporządzenia Ministra Środowiska z dnia 2 lipca 2010 r. w sprawie zgłoszenia instalacji wytwarzających pola elektromagnetyczne (Dz. U. Nr 130, poz. 879), które utraciło moc (obowiązywało do dnia 1 stycznia 2021 roku), podkreślając, iż czyni to, pomimo brak obowiązku, aby zakres zmian był czytelny dla organu.

Załączniki:

- 1) formularz aktualizacyjny instalacji;
- 2) odpis dokumentu pełnomocnictwa wraz potwierdzeniem uiszczenia opłaty skarbowej od jego złożenia.

Z poważaniem
Koordynator OŚ
Adam Przybylski
-
kom. 790006419

AKTUALIZACJA DANYCH INSTALACJI PO WPROWADZENIU ZMIANY NIEISTOTNEJ**I. Wypełnia podmiot prowadzący instalację dokonujący jej zgłoszenia**

1. Nazwa i adres organu ochrony środowiska właściwego do przyjęcia zgłoszenia

Starostwo Powiatowe w Krośnie Odrzańskim
Wydział Budownictwa, Ochrony Środowiska i Rolnictwa
66-600 Krosno Odrz.
ul. Piastów 10B

2. Nazwa instalacji zgodna z nazewnictwem stosowanym przez prowadzącego instalację

KRS3072 (zgłoszenie nr 2)

3. Określenie nazw jednostek terytorialnych (gmin, powiatów i województw), na których terenie znajduje się instalacja, wraz z podaniem symboli NTS jednostek terytorialnych, na których terenie znajduje się instalacja.
woj. LUBUSKIE 2.4.08 (TERYT: 08) (KTS: 10020800000000), pow. krośnieński 4.4.08.14.02 (TERYT: 0802) (KTS: 10020811402000), gm. Bytnica 5.4.08.14.02.03.2 (TERYT: 0802032) (KTS: 10020811402032)

4. Oznaczenie prowadzącego instalację, jego adres zamieszkania lub siedziby

P4 Sp. z o.o., ul Wynałazek 1, 02-677 Warszawa

5. Adres zakładu, na którego terenie prowadzona jest eksploatacja instalacji

66-630 Bytnica, dz. nr 112/1, gm. Bytnica, pow. krośnieński

6. Rodzaj instalacji zgodnie z załącznikiem nr 2 rozporządzenia Ministra Środowiska z dnia 2 lipca 2010r. w sprawie zgłoszenia instalacji wytwarzających pola elektromagnetyczne (Dz. U. nr 130, poz. 879).
Instalacja radiokomunikacyjna, której moc promieniowana izotropowo wynosi nie mniej niż 15W, emitująca pola elektromagnetyczne o częstotliwościach od 30 kHz do 300 GHz.

7. Rodzaj i zakres prowadzonej działalności, w tym wielkość produkcji lub wielkość świadczonych usług.
Usługi telekomunikacyjne bez prowadzenia produkcji. Wielkość świadczonych usług: usługi telekomunikacyjne dla ilości do 2000 użytkowników jednocześnie.

8. Czas funkcjonowania instalacji (dni tygodnia i godziny)

Wszystkie dni tygodnia, 24 godziny na dobę.

9. Emisja pola elektromagnetycznego o równoważnych mocach promieniowanych izotropowo (EIRP) poszczególnych anten:

Antena Sektorowa 11_LV: 9772W
Antena Sektorowa 12_NV: 10295W
Antena Sektorowa 13_GT: 4242W
Antena Sektorowa 21_LV: 9772W
Antena Sektorowa 22_NV: 10295W
Antena Sektorowa 23_GT: 4242W
Antena Sektorowa 31_LV: 9772W
Antena Sektorowa 32_NV: 10295W
Antena Sektorowa 33_GT: 4242W
Radiolinia RL1: 5248W

10. Opis stosowanych metod ograniczenia emisji

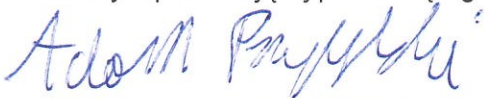
Instalacja ogranicza wielkość emisji w sposób automatyczny do wartości nie większych niż niezbędne do zapewnienia obsługi użytkowników sieci. Metoda zgodna z zasadą działania systemu telefonii komórkowej określona odpowiednimi normami.

11. Informacja czy stopień ograniczenia wielkości emisji jest zgodny z obowiązującymi przepisami
Konstrukcja stacji ogranicza wielkość emisji, tak że obowiązujące przepisy i normy dotyczące pól elektromagnetycznych są zachowane.

12. Szczegółowe dane odpowiednio do rodzaju instalacji zgodnie z wymaganiami określonymi w załączniku 2 do rozporządzenia, które utraciło moc dnia 1 stycznia 2021 roku.

LP 1. Współrzędne geograficzne anten instalacji:
Antena Sektorowa 11_LV: (15°05'45.8"E, 52°09'03.8"N)
Antena Sektorowa 12_NV: (15°05'45.8"E, 52°09'03.8"N)
Antena Sektorowa 13_GT: (15°05'45.8"E, 52°09'03.8"N)
Antena Sektorowa 21_LV: (15°05'45.8"E, 52°09'03.8"N)
Antena Sektorowa 22_NV: (15°05'45.8"E, 52°09'03.8"N)
Antena Sektorowa 23_GT: (15°05'45.8"E, 52°09'03.8"N)
Antena Sektorowa 31_LV: (15°05'45.8"E, 52°09'03.8"N)
Antena Sektorowa 32_NV: (15°05'45.8"E, 52°09'03.8"N)
Antena Sektorowa 33_GT: (15°05'45.8"E, 52°09'03.8"N)
Radiolinia RL1: (15°05'45.8"E, 52°09'03.8"N)

LP 2. Częstotliwość pracy instalacji:
800MHz, 900MHz, 1800MHz, 2100MHz, 18GHz

LP 3.	<p>Wysokość środków elektrycznych anten nad poziomem terenu:</p> <p>Antena Sektorowa 11_LV: 71,00m Antena Sektorowa 12_NV: 71,00m Antena Sektorowa 13_GT: 71,00m Antena Sektorowa 21_LV: 71,00m Antena Sektorowa 22_NV: 71,00m Antena Sektorowa 23_GT: 71,00m Antena Sektorowa 31_LV: 71,00m Antena Sektorowa 32_NV: 71,00m Antena Sektorowa 33_GT: 71,00m Radiolinia RL1: 67,60m</p>
LP 4.	<p>Emisja pola elektromagnetycznego o równoważnych mocach promieniowanych izotropowo (EIRP) poszczególnych anten:</p> <p>Antena Sektorowa 11_LV: 9772W Antena Sektorowa 12_NV: 10295W Antena Sektorowa 13_GT: 4242W Antena Sektorowa 21_LV: 9772W Antena Sektorowa 22_NV: 10295W Antena Sektorowa 23_GT: 4242W Antena Sektorowa 31_LV: 9772W Antena Sektorowa 32_NV: 10295W Antena Sektorowa 33_GT: 4242W Radiolinia RL1: 5248W</p>
LP 5.	<p>Zakresy azymutów i kątów pochylenia osi głównych wiązek promieniowania poszczególnych anten Instalacji:</p> <p>Antena Sektorowa 11_LV: azymut 40°, pochylenie 0-10° (800MHz), pochylenie 2-12° (1800MHz) Antena Sektorowa 12_NV: azymut 40°, pochylenie 0-10° (800MHz), pochylenie 2-12° (2100MHz) Antena Sektorowa 13_GT: azymut 40°, pochylenie 0-10° (900MHz) Antena Sektorowa 21_LV: azymut 210°, pochylenie 0-10° (800MHz), pochylenie 2-12° (1800MHz) Antena Sektorowa 22_NV: azymut 210°, pochylenie 0-10° (800MHz), pochylenie 2-12° (2100MHz) Antena Sektorowa 23_GT: azymut 210°, pochylenie 0-10° (900MHz) Antena Sektorowa 31_LV: azymut 310°, pochylenie 0-10° (800MHz), pochylenie 2-12° (1800MHz) Antena Sektorowa 32_NV: azymut 310°, pochylenie 0-10° (800MHz), pochylenie 2-12° (2100MHz) Antena Sektorowa 33_GT: azymut 310°, pochylenie 0-10° (900MHz) Radiolinia RL1: azymut 259°</p>
LP 6.	<p>Niniejsza instalacja radiokomunikacyjna nie zalicza się do przedsięwzięć, o których mowa w przepisach wydanych na podstawie art. 60 ustawy z dnia 3 października 2008 r. o udostępnianiu informacji o środowisku i jego ochronie, udziale społeczeństwa w ochronie środowiska oraz o ocenach oddziaływania na środowisko – podobnie jak każda inna instalacja radiokomunikacyjna (co jest skutkiem uchylecia ze skutkiem od dnia 4 czerwca 2022 roku przepisów § 2 ust. 1 pkt 7) oraz § 3 ust. 1 pkt 8) rozporządzenia w sprawie przedsięwzięć mogących znacząco oddziaływać na środowisko, na podstawie rozporządzenia Rady Ministrów z dnia 5 maja 2022r. zmieniającego rozporządzenie w sprawie przedsięwzięć mogących znacząco oddziaływać na środowisko; Dz. U. 2022 poz. 1071 z dnia 20 maja 2022r.)</p>
LP 7.	<p>Sprawozdanie z wykonanych pomiarów poziomów pól elektromagnetycznych, o których mowa w art. 122a ust. 1 pkt 1) Prawa ochrony środowiska – jako załącznik.</p>
<p>13. Miejscowość, data: Poznań, 2022-10-21 Imię i nazwisko osoby reprezentującej prowadzącą instalację: Adam Przybylski</p> <p>Podpis: </p>	
<p>II. Wypełnia organ ochrony środowiska przyjmujący zgłoszenie</p>	
<p>Data zarejestrowania zgłoszenia 26.10.2022.....</p>	<p>Numer zgłoszenia ..Pb.6.221.29...2022.....</p>



AB 1571

SOLDI

SOLDI s.c. Robert Kłosek, Leszek Duda
ul. Bieżanowska 22
30-812 Kraków

Sprawozdanie nr 392/2022/OS/02

Sprawozdanie z badania natężenia pól elektromagnetycznych
wykonanych w środowisku

Miejsce wykonania badania:

(dane uzyskane od klienta)

KRS3072

dz. nr 112/1, 66-630 Budachów,
gm. Bytnica
pow. krośnieński, woj. lubuskie

Współrzędne geograficzne:

52°09'03.80"N, 15°05'45.80"E

Data wykonania badania:

12.10.2022 r.

Data wydania sprawozdania:

19.10.2022 r.

Klient:

P4 Sp. z o.o.
ul. Wynalazek 1
02-677 Warszawa

Bez pisemnej zgody laboratorium, sprawozdanie nie może być powielane inaczej, jak tylko w całości.

1. Podstawa prawna

Badania wykonano zgodnie z obecnie występującymi aktami prawnymi:

- Ustawa z dnia 27 kwietnia 2001r. Prawo ochrony środowiska. (Tekst jednolity: Dz. U. 2021 poz. 1973 z zm.).
- Rozporządzenie Ministra Zdrowia z dnia 17 grudnia 2019r. w sprawie dopuszczalnych poziomów pól elektromagnetycznych w środowisku. (Dz. U. 2019 poz. 2448)
- Rozporządzenie Ministra Klimatu z dnia 17 lutego 2020r. w sprawie sposobów sprawdzania dotrzymania dopuszczalnych poziomów pól elektromagnetycznych w środowisku. (Dz. U. 2020 poz. 258, Dz. U. 2022, poz. 1121)

2. Aparatura pomiarowa

Podczas badań użyto następującej aparatury pomiarowej:

Tabela Nr 1

Miernik szerokopasmowy	Sondy	Zakres częstotliwościowy	Zakres pomiarowy*	Świadectwo wzorcowania
Narda NBM - 550 Nr E-0201	EF0392 nr G-0073	0,1 – 3 600MHz	0,8-1000 V/m	LWiMP/W/051/21; data wydania: 17.02.2021
Narda NBM - 550 Nr E-0201	EF6092 nr C-0088	80 – 90 000MHz	0,8-400 V/m	LWiMP/W/051/21; data wydania: 17.02.2021
*Do wyznaczenia poprawnej wartości natężenia pola elektromagnetycznego uwzględniono współczynniki korekcyjne z właściwego świadectwa wzorcowania.				

Aparaturę pomiarową charakteryzują następujące wartości niepewności pomiaru obliczone i przedstawiona zgodnie z dokumentem PN-EN 50413. Podane wartości niepewności stanowią niepewności rozszerzone dla poziomu ufności 95% i współczynnika rozszerzenia $k=2$

Procedury wdrożone w laboratorium pozwalają zapewnić odporność elektromagnetyczną miernika.

Niepewność pomiarowa wyznaczona dla zainstalowanych i skonfigurowanych obiektów – źródeł pól, jak w dniu pomiaru wynosi 33%.

Dodatkowa aparatura pomiarowa:

- Kompas (busola) [UP/29/Sw]
- Cyfrowy miernik wilgotności względnej i temperatury powietrza TERMIKPLUS nr fab. 121121 (Świadectwo Wzorcowania: 0065/AH/22; data wydania: 21.01.2022)
- Taśma Miernicza Geodezyjna 50 m (Świadectwo Wzorcowania: U/21/51-512120028.2; data wydania: 10.03.2021)
- Odbiornik GPS HUAWEI P20

3. Współpraca z klientem

Działanie Laboratorium służy zawsze rozwiązywaniu problemów i spełnianiu wymagań klienta.

Laboratorium zobowiązuje się do przestrzegania warunków określonych przez klienta, dotyczących bezstronności i poufności badań a także ochrony jego praw, jeżeli nie jest to sprzeczne z obowiązującym prawem.

Klient ma możliwość złożenia skargi w terminie 14 dni, licząc od daty przyjęcia sprawozdania.

4. Opis badania:

Badanie przeprowadziło Laboratorium Badawcze Soldi na podstawie zlecenia firmy P4 Sp. z o.o.

Badanie wykonano zgodnie z:

Załącznikiem do Rozporządzenia Ministra Klimatu z dnia 17 lutego 2020 r. w sprawie sposobów sprawdzania dotrzymania dopuszczalnych poziomów pól elektromagnetycznych w środowisku. (Dz. U. 2020 poz. 258, Dz. U. 2022, poz. 1121)

Badania promieniowania elektromagnetycznego, którego źródłem są urządzenia wyszczególnione w pkt. 5 sprawozdania przeprowadzono w pionach pomiarowych na kierunkach zbliżonych do azymutów badanej instalacji, w szczególności w tych miejscach, w których na podstawie uprzednio przeprowadzonych obliczeń, stwierdzono występowanie w danych zakresach częstotliwości pól-EM o poziomach zbliżonych do poziomów dopuszczalnych oraz do odległości, dla której stwierdzono w miejscach dostępnych dla ludności występowanie pól elektromagnetycznych o najwyższym poziomie, które pochodzą z badanej instalacji. Badania pól elektromagnetycznych przeprowadzono w pionach pomiarowych wzdłuż głównych kierunków pomiarowych, dodatkowych pionach oraz w miejscach dostępnych dla ludności w otoczeniu instalacji. W przyjętych pionach pomiarowych pomiary wykonano na wysokościach od 0,3 m do 2,0 m nad powierzchnią terenu albo nad innymi miejscami dostępnymi dla ludności. W pobliżu urządzeń, obiektów i elementów metalowych pomiary wykonano w odległości nie mniejszej niż 0,3 m od tych urządzeń, obiektów i elementów metalowych.

Przy sprawdzeniu dotrzymania dopuszczalnych poziomów pól elektromagnetycznych w środowisku nie uwzględnia się poprawek pomiarowych ze względu, na fakt że pomiary wykonane są przy użyciu miernika szerokopasmowego.

5. Informacje przekazane przez klienta

Tabela Nr 2 – Opis obiektu w otoczeniu którego wykonano badania oraz określenie terenu wokół stacji

Tabela Nr 2a – Szczegółowe dane źródła pól dla anten mikrofalowych

Tabela Nr 2b – Szczegółowe dane źródła pól dla anten sektorowych

Tabela Nr 2

Opis obiektu w otoczeniu którego wykonano pomiary	
Rodzaj konstrukcji wsporczej:	Stalowa wieża kratowa
Wysokość wieży:	72,45 m n.p.t.
Rodzaj terenu wokół stacji bazowej:	Stacja bazowa zlokalizowana jest na terenie wiejskim, w najbliższym otoczeniu stacji znajdują się tereny rolne oraz rozproszona zabudowa mieszkaniowa.

Tabela Nr 2a

Lp.	Częstotliwość pracy [GHz]	Moc wyjściowa [dBm]	Antena			Wysokość zainstalowania [m]
			Typ/Producent	Średnica anteny	Azymut	
1	18	28,5	VHLPX2-18	0,6	259	67,6

Tabela Nr 2b

Parametry systemów nadawczo-odbiorczych						
Charakterystyka promieniowania			Kierunkowa			
Rzeczywisty czas pracy [h/doba]			24			
Rodzaj wytwarzanego pola			stacjonarne			
Lp.	Antena Producent / Typ	Azymut [°]	Wysokość zawieszenia [m] n.p.t.	Pasma [Mhz]	Zakres tilt min-max [°]	EIRP dla anteny [W]
1	Huawei A794517R0	40	71	900	0 - 10	4242
2	Huawei ADU4518R8	40	71	800	0 - 10	9772
				1800	2 - 12	
3	Huawei ADU4518R8	40	71	800	0 - 10	10295
				2100	2 - 12	
4	Huawei A794517R0	210	71	900	0 - 10	4242
5	Huawei ADU4518R8	210	71	800	0 - 10	9772
				1800	2 - 12	
6	Huawei ADU4518R8	210	71	800	0 - 10	10295
				2100	2 - 12	
7	Huawei A794517R0	310	71	900	0 - 10	4242
8	Huawei ADU4518R8	310	71	800	0 - 10	9772
				1800	2 - 12	
9	Huawei ADU4518R8	310	71	800	0 - 10	10295
				2100	2 - 12	

W załączonej tabeli podano maksymalne parametry pracy tej instalacji deklarowane przez prowadzącego instalację. Podczas pomiarów urządzenia użytkownika pracowały przy aktualnie występującym obciążeniu oraz podczas badania anteny użytkownika o sterowanych wiązkach zostały ustawione w sposób umożliwiający spełnienie wymagań pkt. 13 ppkt. 2 RMK.

Jako dopuszczalne poziomy gęstości pola elektromagnetycznego przyjmuje się wartość 2W/m^2 , co odpowiada natężeniu składowej elektrycznej pola elektromagnetycznego o wartości 28 V/m – tj. minimalnej wartości dopuszczalnej dla zakresu częstotliwości od 10 MHz do 300 GHz, dzięki czemu zostaje uwzględniona obecność innych instalacji emitujących pole – EM w sąsiedztwie

6. Wyniki badań i szkic sytuacyjny

Tabela nr 3

Data wykonania badania	Godzina		Opady	Temperatura [°C]		Wilgotność [%]	
	Rozpoczęcia badania	Zakończenia badania		Minimalna	Maksymalna	Minimalna	Maksymalna
12.10.2022	13:45	15:10	Brak	11,4	12,9	44	48

Temperatura i wilgotność względna nie wyższa niż dopuszczalna specyfikacja miernika.

Tabela nr 4

Nr pionu/ punktu	Lokalizacja pionu / punktu pomiarowego		Opis	Wysokość pomiaru [m]	Wartość zmierzona [V/m]	Wynik badania pola-E ¹ [V/m]	Wskaźnik poziomu emisji WM _E	Wartość wyznaczona pola-H [A/m]	Wskaźnik poziomu emisji WM _H
	LAT	LON							
1	2	3	4	5	6	7	8	9	10
1	52.15120	15.09628	GKP; poziom terenu wokół stacji bazowej	2,0	0,9	1,2	0,04	0,003	0,04
2	52.15125	15.09636	GKP; poziom terenu wokół stacji bazowej	2,0	1,0	1,3	0,05	0,004	0,05
3	52.15158	15.09678	GKP; poziom terenu wokół stacji bazowej	2,0	0,9	1,2	0,04	0,003	0,04
4	52.15191	15.09718	GKP; poziom terenu wokół stacji bazowej	2,0	1,0	1,3	0,05	0,004	0,05
5	52.15086	15.09589	GKP; poziom terenu wokół stacji bazowej	2,0	0,8	1,1	0,04	0,003	0,04
6	52.15081	15.09583	GKP; poziom terenu wokół stacji bazowej	2,0	0,8	1,1	0,04	0,003	0,04
7	52.15045	15.09550	GKP; poziom terenu wokół stacji bazowej	2,0	0,9	1,2	0,04	0,003	0,04
8	52.15009	15.09517	GKP; poziom terenu wokół stacji bazowej	2,0	0,8	1,1	0,04	0,003	0,04
9	52.15100	15.09558	GKP; poziom terenu wokół stacji bazowej	2,0	1,0	1,3	0,05	0,004	0,05
10	52.15092	15.09511	GKP; poziom terenu wokół stacji bazowej	2,0	0,8	1,1	0,04	0,003	0,04
11	52.15086	15.09461	GKP; poziom terenu wokół stacji bazowej	2,0	0,8	1,1	0,04	0,003	0,04
12	52.15117	15.09581	GKP; poziom terenu wokół stacji bazowej	2,0	0,9	1,2	0,04	0,003	0,04
13	52.15122	15.09572	GKP; poziom terenu wokół stacji bazowej	2,0	0,8	1,1	0,04	0,003	0,04
14	52.15150	15.09519	GKP; poziom terenu wokół stacji bazowej	2,0	0,9	1,2	0,04	0,003	0,04
15	52.15175	15.09469	GKP; poziom terenu wokół stacji bazowej	2,0	0,9	1,2	0,04	0,003	0,04

¹⁾ Za wynik badania przyjmuje się wartość wyznaczoną jako maksymalny chwilowy wynik pomiarów powiększony o rozszerzoną niepewność pomiaru U dla współczynnika rozszerzenia k=2

Objaśnienia:

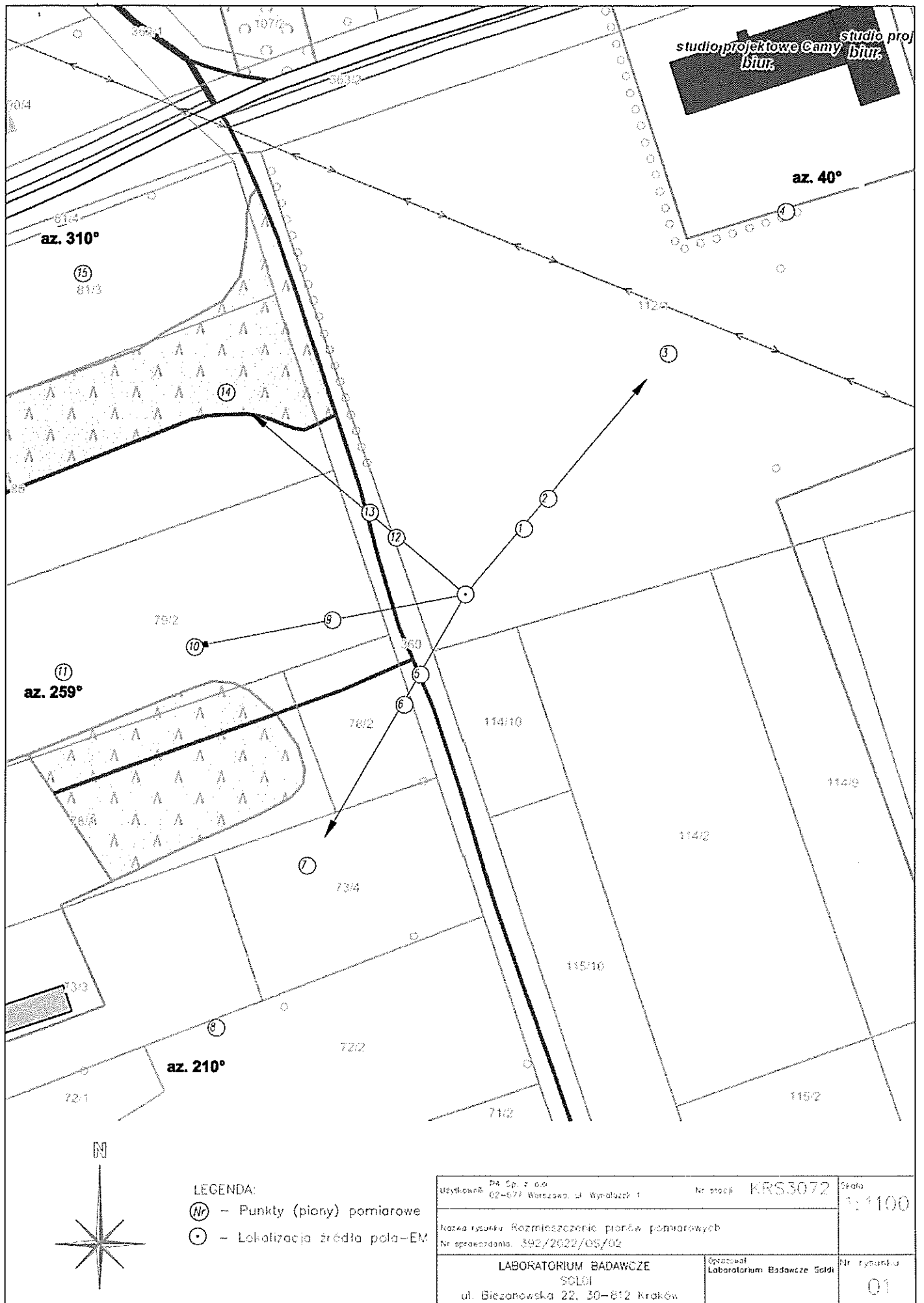
GKP – Główny Kierunek Pomiarowy

Wyniki pomiarów odnoszą się wyłącznie do przedstawionych w sprawozdaniu punktów / pionów pomiarowych.

Dane podane przez klienta wpływają na ważność wyników.

W obszarze pomiarowym nie stwierdzono obecności instalacji urządzeń obcych operatorów.

Na podstawie art. 122a ust. 1b ustawy z dnia 27 kwietnia 2001 r. - Prawo ochrony środowiska (Dz. U. 2021 poz. 1973 z zm.), nie przeprowadza się pomiarów pól elektromagnetycznych w lokalach mieszkalnych oraz w lokalach użytkowych zlokalizowanych na terytorium objętym stanem nadzwyczajnym, stanem zagrożenia epidemicznego lub stanem epidemii.



LEGENDA:

- ⊙ - Punkty (piony) pomiarowe
- ⊙ - Lokalizacja źródła pola-EM

Użytkownik: Pa Sp. z o.o. 02-677 Warszawa, ul. Wynalazcy 1	Nr stożki: KRS3072	Skala: 1:100
Nazwa rysunku: Rozmieszczenie pionów pomiarowych		
Nr sprawozdania: 392/2022/OS/02		
LABORATORIUM BADAWCZE SOLGI ul. Biezanowska 22, 30-812 Kraków	Opracował: Laboratorium Badawcze Seldi	Nr rysunku: 01

7. Podsumowanie wyników badania

Minimalne dopuszczalne poziomy elektromagnetycznego promieniowania niejonizującego charakteryzowane przez wartości graniczne wielkości fizycznych dla miejsc dostępnych dla ludności, uwzględniające wszystkie źródła promieniowania mogące występować w obszarze pomiarowym, w zakresie pomiarowym zestawu pomiarowego, opisanego w punkcie 2 niniejszego sprawozdania, zgodnie z *Rozporządzeniem Ministra Zdrowia z dnia 17 grudnia 2019 r. w sprawie dopuszczalnych poziomów pól elektromagnetycznych w środowisku* [Dz. U. 2019, poz. 2448], które zostały przyjęte do obliczeń wskaźników W_{ME} i W_{MH} wynoszą odpowiednio:

Tabela Nr 5

Zakres częstotliwości	Natężenie pola - E	Natężenie pola - H
10 MHz – 300 GHz	28 V/m	0,073 A/m

Przeprowadzone badania zostały wykonane przy użyciu miernika szerokopasmowego i nie wykazały przekroczenia 70% ww. wartości dopuszczalnych. W wyniku przeprowadzonego badania potwierdzono także, że otrzymane wartości wskaźnikowe dla wszystkich punktów / pionów pomiarowych badanej instalacji radiokomunikacyjnej, nie przekroczyły wartości 1. Zatem poziomy pól elektromagnetycznych w badanych punktach są dopuszczalne.

Stwierdzenie zgodności zostało przedstawione na podstawie wyników badań oraz informacji uzyskanych od klienta (za które Laboratorium nie ponosi odpowiedzialności) dla instalacji opisanej w punkcie 5.

Stwierdzenia zgodności dokonano na podstawie zasady podejmowania decyzji i wymagań zawartych w załączniku do *Rozporządzenia Ministra Klimatu z dnia 17 lutego 2020 r. w sprawie sposobów sprawdzania dotrzymania dopuszczalnych poziomów pól elektromagnetycznych w środowisku* [Dz. U. 2020, poz. 258, Dz. U. 2022, poz. 1121].

Tabela Nr 6

Badanie wykonał:	Sprawozdanie sporządził:
Michał Kowalski	Dorota Lach
Sprawdził:	Autoryzował:
19.10.2022 r. Dawid Sienkiewicz	 Podpis jest prawidłowy  Leszek Duda <small>Kierownik ds. Technicznych</small> Dokument podpisany przez Leszek Duda Data: 2022-10-19 12:57:55 CEST

KONIEC SPRAWOZDANIA