

Poznań, 2020-12-18

Prowadzący instalację

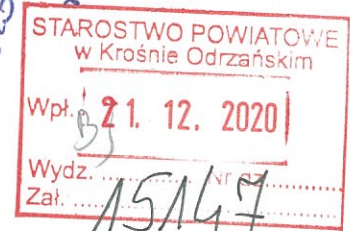
P4 Sp. z o. o.
ul. Wynałazek 1
02 – 677 Warszawa

adres do korespondencji:

P4 Sp. z o. o.
ul. Roosevelta 18,
60-829 Poznań

BS. 6221. 00031. 2020

P.P. Wodeł



Starostwo Powiatowe w Krośnie Odrzańskim Wydział Budownictwa, Ochrony Środowiska i Rolnictwa

dotyczy stacji bazowej telefonii komórkowej operatora P4 Sp. z o. o. KRS3003

Zgodnie z wymogami

ROZPORZĄDZENIA MINISTRA ŚRODOWISKA z dnia 2 lipca 2010 r. w sprawie zgłoszenia instalacji wytwarzających pola elektromagnetyczne (DZ. U. 2010 NR 130 POZ. 879)

i

ROZPORZĄDZENIA MINISTRA ŚRODOWISKA z dnia 2 lipca 2010 r. w sprawie rodzajów instalacji, których eksploatacja wymaga zgłoszenia (t. jedn. DZ. U. 2019, POZ. 1510)

oraz

na podstawie art. 152 ustawy Prawo ochrony środowiska z dnia 27 kwietnia 2001 r.

P4 Sp. z o. o. z siedzibą w Warszawie zgłasza instalację wytwarzającą pole elektromagnetyczne:

dz. nr 22/1, obręb 0010, 66-600 Marcinowice, gm. Krosno Odrzańskie, pow. krośnieński

Z poważaniem


Jarosław Minc

jaroslaw.minc@play.pl

kom. 790-004-089

Załączniki:

1. Formularz przedmiotowej instalacji wytwarzającej promieniowanie elektromagnetyczne.
2. Sprawozdanie z pomiarów pól elektromagnetycznych przedmiotowej instalacji.
3. Notarialnie potwierdzone pełnomocnictwo do reprezentowania prowadzącego instalację.
4. Potwierdzenia wniesienia opłaty skarbowej.

Do wiadomości: Państwowy Wojewódzki Inspektor Sanitarny

**FORMULARZ ZGŁOSZENIA INSTALACJI WYTWARZAJĄCYCH POLA
ELEKTROMAGNETYCZNE**

I. Wypełnia podmiot prowadzący instalację dokonujący jej zgłoszenia

1. Nazwa i adres organu ochrony środowiska właściwego do przyjęcia zgłoszenia
*Starostwo Powiatowe w Krośnie Odrzańskim
 Wydział Budownictwa, Ochrony Środowiska i Rolnictwa
 66-600 Krosno Odrzański
 ul. Piastów 10B*

2. Nazwa instalacji zgodna z nazewnictwem stosowanym przez prowadzącego instalację
KRS3003 (zgłoszenie nr 1)

3. Określenie nazw jednostek terytorialnych (gmin, powiatów i województw), na których terenie znajduje się instalacja, wraz podaniem symboli NTS jednostek terytorialnych, na których terenie znajduje się instalacja.
woj. LUBUSKIE 2.4.08 (TERYT: 08) (KTS: 10020800000000), pow. krośnieński 4.4.08.14.02 (TERYT: 0802) (KTS: 10020811402000), gm. Krosno Odrzańskie 5.4.08.14.02.06.3 (TERYT: 0802063) (KTS: 10020811402063)

4. Oznaczenie prowadzącego instalację, jego adres zamieszkania lub siedziby
P4 Sp. z o.o., ul Wynałazek 1, 02-677 Warszawa

5. Adres zakładu, na którego terenie prowadzona jest eksploatacja instalacji
dz. nr 22/1, obręb 0010, 66-600 Marcinowice, gm. Krosno Odrzańskie, pow. krośnieński

6. Rodzaj instalacji zgodnie z załącznikiem nr 2 rozporządzenia Ministra Środowiska z dnia 2 lipca 2010r. w sprawie zgłoszenia instalacji wytwarzających pola elektromagnetyczne (Dz. U. nr 130, poz. 879).
Instalacja radiokomunikacyjna, której moc promieniowana izotropowo wynosi nie mniej niż 15W, emitująca pola elektromagnetyczne o częstotliwościach od 30 kHz do 300 GHz.

7. Rodzaj i zakres prowadzonej działalności, w tym wielkość produkcji lub wielkość świadczonych usług.
Usługi telekomunikacyjne bez prowadzenia produkcji. Wielkość świadczonych usług: usługi telekomunikacyjne dla ilości do 2000 użytkowników jednocześnie.

8. Czas funkcjonowania instalacji (dni tygodnia i godziny)
Wszystkie dni tygodnia, 24 godziny na dobę.

9. Emisja pola elektromagnetycznego o równoważnych mocach promieniowanych izotropowo (EIRP) poszczególnych anten:

*Antena Sektorowa 11_GT: 1011W
 Antena Sektorowa 12_LV: 1467W
 Antena Sektorowa 13_NUV: 1554W
 Antena Sektorowa 21_GT: 1011W
 Antena Sektorowa 22_LV: 1467W
 Antena Sektorowa 23_NUV: 1554W
 Antena Sektorowa 31_GT: 1011W
 Antena Sektorowa 32_LV: 1467W
 Antena Sektorowa 33_NUV: 1554W
 Radiolinia RL1: 6166W*

10. Opis stosowanych metod ograniczenia emisji
Instalacja ogranicza wielkość emisji w sposób automatyczny do wartości nie większych niż niezbędne do zapewnienia obsługi użytkowników sieci. Metoda zgodna z zasadą działania systemu telefonii komórkowej określona odpowiednimi normami.

11. Informacja czy stopień ograniczenia wielkości emisji jest zgodny z obowiązującymi przepisami
Konstrukcja stacji ogranicza wielkość emisji, tak że obowiązujące przepisy i normy dotyczące pól elektromagnetycznych są zachowane.

12. Szczegółowe dane odpowiednio do rodzaju instalacji zgodnie z wymaganiami określonymi w załączniku 2 do rozporządzenia

LP 1. Współrzędne geograficzne anten instalacji:
*Antena Sektorowa 11_GT: (15°04'21.3"E,52°03'45.8"N)
 Antena Sektorowa 12_LV: (15°04'21.3"E,52°03'45.8"N)
 Antena Sektorowa 13_NUV: (15°04'21.3"E,52°03'45.8"N)
 Antena Sektorowa 21_GT: (15°04'21.3"E,52°03'45.8"N)
 Antena Sektorowa 22_LV: (15°04'21.3"E,52°03'45.8"N)
 Antena Sektorowa 23_NUV: (15°04'21.3"E,52°03'45.8"N)
 Antena Sektorowa 31_GT: (15°04'21.3"E,52°03'45.8"N)
 Antena Sektorowa 32_LV: (15°04'21.3"E,52°03'45.8"N)
 Antena Sektorowa 33_NUV: (15°04'21.3"E,52°03'45.8"N)
 Radiolinia RL1: (15°04'21.3"E,52°03'45.8"N)*

LP 2. Częstotliwość pracy instalacji:
800MHz,900MHz,1800MHz,2100MHz,23GHz

LP 3.	<p>Wysokość środków elektrycznych anten nad poziomem terenu:</p> <p>Antena Sektorowa 11_GT: 58,50m Antena Sektorowa 12_LV: 58,50m Antena Sektorowa 13_NUV: 58,50m Antena Sektorowa 21_GT: 58,50m Antena Sektorowa 22_LV: 58,50m Antena Sektorowa 23_NUV: 58,50m Antena Sektorowa 31_GT: 58,50m Antena Sektorowa 32_LV: 58,50m Antena Sektorowa 33_NUV: 58,50m Radiolinia RL1: 56,00m</p>
LP 4.	<p>Emisja pola elektromagnetycznego o równoważnych mocach promieniowanych izotropowo (EIRP) poszczególnych anten:</p> <p>Antena Sektorowa 11_GT: 1011W Antena Sektorowa 12_LV: 1467W Antena Sektorowa 13_NUV: 1554W Antena Sektorowa 21_GT: 1011W Antena Sektorowa 22_LV: 1467W Antena Sektorowa 23_NUV: 1554W Antena Sektorowa 31_GT: 1011W Antena Sektorowa 32_LV: 1467W Antena Sektorowa 33_NUV: 1554W Radiolinia RL1: 6166W</p>
LP 5.	<p>Zakresy azymutów i kątów pochylenia osi głównych wiązek promieniowania poszczególnych anten Instalacji:</p> <p>Antena Sektorowa 11_GT: azymut 30°, pochylenie 0-10° (900MHz) Antena Sektorowa 12_LV: azymut 30°, pochylenie 0-10° (800MHz), pochylenie 0-8° (1800MHz) Antena Sektorowa 13_NUV: azymut 30°, pochylenie 0-10° (800MHz), pochylenie 0-8° (2100MHz) Antena Sektorowa 21_GT: azymut 130°, pochylenie 0-10° (900MHz) Antena Sektorowa 22_LV: azymut 130°, pochylenie 0-10° (800MHz), pochylenie 0-8° (1800MHz) Antena Sektorowa 23_NUV: azymut 130°, pochylenie 0-10° (800MHz), pochylenie 0-8° (2100MHz) Antena Sektorowa 31_GT: azymut 300°, pochylenie 0-10° (900MHz) Antena Sektorowa 32_LV: azymut 300°, pochylenie 0-10° (800MHz), pochylenie 0-8° (1800MHz) Antena Sektorowa 33_NUV: azymut 300°, pochylenie 0-10° (800MHz), pochylenie 0-8° (2100MHz) Radiolinia RL1: azymut 237°</p>
LP 6.	<p>Dla anteny Antena Sektorowa 11_GT miejsca dostępne dla ludności nie znajdują się w określonej we wskazanym poniżej rozporządzeniu odległości od środka elektrycznego anteny w osi jej głównej wiązki promieniowania, Dla anteny Antena Sektorowa 12_LV miejsca dostępne dla ludności nie znajdują się w określonej we wskazanym poniżej rozporządzeniu odległości od środka elektrycznego anteny w osi jej głównej wiązki promieniowania, Dla anteny Antena Sektorowa 13_NUV miejsca dostępne dla ludności nie znajdują się w określonej we wskazanym poniżej rozporządzeniu odległości od środka elektrycznego anteny w osi jej głównej wiązki promieniowania, Dla anteny Antena Sektorowa 21_GT miejsca dostępne dla ludności nie znajdują się w określonej we wskazanym poniżej rozporządzeniu odległości od środka elektrycznego anteny w osi jej głównej wiązki promieniowania, Dla anteny Antena Sektorowa 22_LV miejsca dostępne dla ludności nie znajdują się w określonej we wskazanym poniżej rozporządzeniu odległości od środka elektrycznego anteny w osi jej głównej wiązki promieniowania, Dla anteny Antena Sektorowa 23_NUV miejsca dostępne dla ludności nie znajdują się w określonej we wskazanym poniżej rozporządzeniu odległości od środka elektrycznego anteny w osi jej głównej wiązki promieniowania, Dla anteny Antena Sektorowa 31_GT miejsca dostępne dla ludności nie znajdują się w określonej we wskazanym poniżej rozporządzeniu odległości od środka elektrycznego anteny w osi jej głównej wiązki promieniowania, Dla anteny Antena Sektorowa 32_LV miejsca dostępne dla ludności nie znajdują się w określonej we wskazanym poniżej rozporządzeniu odległości od środka elektrycznego anteny w osi jej głównej wiązki promieniowania, Dla anteny Antena Sektorowa 33_NUV miejsca dostępne dla ludności nie znajdują się w określonej we wskazanym poniżej rozporządzeniu odległości od środka elektrycznego anteny w osi jej głównej wiązki promieniowania, a zatem, zgodnie z przepisami wydanymi na podstawie art. 60 ustawy z dnia 3 października 2008r. o udostępnianiu informacji o środowisku i jego ochronie, udziale społeczeństwa w ochronie środowiska oraz o ocenach oddziaływania na środowisko, tj. Rozporządzeniem Rady Ministrów z dnia 10 września</p>

	2019 r. w sprawie przedsięwzięć mogących znacząco oddziaływać na środowisko (Dz.U. 2019 poz. 1839), przedmiotowa instalacja nie jest kwalifikowana jako przedsięwzięcie mogące zawsze bądź mogące potencjalnie znacząco oddziaływać na środowisko.	
LP 7.	Wyniki pomiarów poziomów pól elektromagnetycznych – jako załącznik (raport z pomiarów)	
13. Miejscowość, data: <i>Poznań, 2020-12-18</i> Imię i nazwisko osoby reprezentującej prowadzącego instalację: <i>Jarosław Minc</i> Podpis: <i>J. Minc</i>		
II. Wypełnia organ ochrony środowiska przyjmujący zgłoszenie		
Data zarejestrowania zgłoszenia <i>2.8.12.2020</i>	Numer zgłoszenia <i>35.6221.31.2020</i>	



AB 1571

SOLDI

SOLDI s.c. Robert Kłosek, Leszek Duda
ul. Bieżanowska 22
30-812 Kraków

Sprawozdanie nr 393/2020/OS/08

Sprawozdanie z badania natężenia pól elektromagnetycznych
wykonanych w środowisku

Miejsce wykonania badania:

(dane uzyskane od zleceniodawcy)

KRS3003

dz. nr 22/1, obręb 0010
66-600 Marcinowice
gm. Krosno Odrzańskie
pow. krośnieński, woj. lubuskie

Współrzędne geograficzne:

52°03'45.82"N, 15°04'21.34"E

Data wykonania pomiarów:

17.12.2020 r.

Data wykonania sprawozdania:

17.12.2020 r.

Zleceniodawca:

P4 Sp. z o.o.
ul. Wynałazek 1
02-677 Warszawa

Bez pisemnej zgody laboratorium, sprawozdanie nie może być powielane inaczej, jak tylko w całości.

1. Podstawa prawna

Badania wykonano zgodnie z obecnie występującymi aktami prawnymi:

- Ustawa z dnia 27 kwietnia 2001r. Prawo ochrony środowiska.
(Tekst jednolity: Dz. U. 2020 poz. 1219 z zm.).
- Rozporządzenie Ministra Zdrowia z dnia 17 grudnia 2019r. w sprawie dopuszczalnych poziomów pól elektromagnetycznych w środowisku.
(Dz. U. 2019 poz. 2448)
- Rozporządzenie Ministra Klimatu z dnia 17 lutego 2020r. w sprawie sposobów sprawdzania dotrzymania dopuszczalnych poziomów pól elektromagnetycznych w środowisku. (Dz. U. 2020 poz. 258)

2. Aparatura pomiarowa

Podczas badań użyto następującej aparatury pomiarowej:

Miernik	Sondy	Zakres częstotliwościowy	Zakres pomiarowy	Świadectwo wzorcowania	Ważne do
Narda NBM - 520 Nr B-0475	EF0392 nr D-0431	1,0 – 3 400MHz	1,0-973 V/m	LWiMP/W/259/20; data wydania: 23.09.2020	23.09.2022r.
Narda NBM - 550 Nr E-0201	EF6092 nr C-0088	100 – 60 000MHz	1,0-356 V/m	LWiMP/W/069/19; data wydania: 20.02.2019	20.02.2021r.

Aparaturę pomiarową charakteryzują następujące wartości niepewności pomiaru obliczone i przedstawiona zgodnie z dokumentem EA 4/16. Podane wartości niepewności stanowią niepewności rozszerzone dla poziomu ufności 95% i współczynnika rozszerzenia $k=2$

Niepewność pomiarowa wyznaczona dla zainstalowanych i skonfigurowanych obiektów – źródeł pól, jak w dniu pomiaru wynosi 28%.

Dodatkowa aparatura pomiarowa:

- Kompas (busola)
- Cyfrowy miernik wilgotności względnej i temperatury powietrza AZ8703
nr S/N:9614083
(Świadectwo Wzorcowania: 1388/AH/15; data wydania: 14.08.2015)
- Taśma Miernicza Geodezyjna 50 m
(Świadectwo Wzorcowania: 1429.01-M11-4180-515/15; data wydania: 27.04.2015)
- Odbiornik GPS HUAWEI P20.

3. Współpraca z klientem

Działanie Laboratorium służy zawsze rozwiązywaniu problemów i spełnianiu wymagań klienta.

Laboratorium zobowiązuje się do przestrzegania warunków określonych przez klienta, dotyczących bezstronności i poufności badań a także ochrony jego praw, jeżeli nie jest to sprzeczne z obowiązującym prawem.

Klient ma możliwość złożenia skargi w terminie 14 dni, licząc od daty przyjęcia sprawozdania.

4. Opis pomiarów:

Badanie przeprowadziło Laboratorium Badawcze Soldi na podstawie zlecenia firmy P4 Sp. z o.o.

Badanie wykonano zgodnie z:

Załącznik do Rozporządzenia Ministra Klimatu z dnia 17 lutego 2020 r. w sprawie sposobów sprawdzania dotrzymania dopuszczalnych poziomów pól elektromagnetycznych w środowisku. (Dz. U. 2020 poz. 258)

Badania promieniowania elektromagnetycznego, którego źródłem są urządzenia wyszczególnione w pkt. 5 przeprowadzono w pionach pomiarowych w szczególności w tych miejscach, w których na podstawie uprzednio przeprowadzonych obliczeń, stwierdzono występowanie w danych zakresach częstotliwości pól elektromagnetycznych o najwyższych spodziewanych poziomach. Badania pól elektromagnetycznych przeprowadzono w pionach pomiarowych wzdłuż głównych kierunków pomiarowych oraz dodatkowych pionach pomiarowych na terenach przeznaczonych pod zabudowę mieszkaniową oraz w miejscach dostępnych dla ludności w otoczeniu instalacji.

Za wynik badania wpisany w Tabeli nr 2 kolumnie 4 niniejszego sprawozdania, uznaje się wartość wyznaczoną jako iloczyn maksymalnego chwilowego wyniku pomiaru i poprawki pomiarowej, powiększoną o rozszerzoną niepewność pomiaru U dla współczynnika rozszerzenia $k=2$.

5. Dane techniczne zainstalowanych źródeł pól

Tabela Nr 1 – Szczegółowe dane źródła pól dla anten mikrofalowych

Tabela Nr 1a – Szczegółowe dane źródła pól dla anten sektorowych

Tabela Nr 1

Lp.	Częstotliwość pracy [GHz]	Moc wyjściowa [dBm]	Antena			Wysokość zainstalowania [m]
			Typ/Producent	Średnica anteny	Azymut	
1	23	28	A23D06H	0,6	237	56,0

Tabela Nr 1a

Parametry systemów nadawczo-odbiorczych						
Charakterystyka promieniowania			Kierunkowa			
Rzeczywisty czas pracy [h/doba]			24			
Rodzaj wytwarzanego pola			stacjonarne			
Lp.	Antena Producent / Typ	Azymut [°]	Wysokość zawieszenia [m] n.p.t.	Pasma [Mhz]	Zakres tilt min-max [°]	EIRP dla anteny [W]
1	Huawei A704517R0	30	58,5	900	0 - 10	1011
2	Huawei ADU451807	30	58,5	800	0 - 10	1467
				1800	0 - 8	
3	Huawei ADU451807	30	58,5	800	0 - 10	1554
				2100	0 - 8	
4	Huawei A704517R0	130	58,5	900	0 - 10	1011
5	Huawei ADU451807	130	58,5	800	0 - 10	1467
				1800	0 - 8	
6	Huawei ADU451807	130	58,5	800	0 - 10	1554
				2100	0 - 8	
7	Huawei A704517R0	300	58,5	900	0 - 10	1011
8	Huawei ADU451807	300	58,5	800	0 - 10	1467
				1800	0 - 8	
9	Huawei ADU451807	300	58,5	800	0 - 10	1554
				2100	0 - 8	

W załączonej tabeli podano maksymalne parametry pracy tej instalacji deklarowane przez prowadzącego instalację.

Przy sprawdzaniu dotrzymania dopuszczalnych poziomów pól elektromagnetycznych w środowisku uwzględnia się poprawkę pomiarową o wartości 1,7 umożliwiającą uwzględnienie maksymalnych parametrów pracy instalacji. Ze względu na fakt, że pomiary wykonywane są przy użyciu miernika szerokopasmowego, wartość poprawki pomiarowej nie odnosi się oddzielnie ani do poszczególnych systemów i zakresów częstotliwości, ani do obecności innych instalacji emitujących pole – EM w sąsiedztwie lecz uwzględnia wszystkie te czynniki łącznie.

Jako dopuszczalne poziomy gęstości pola elektromagnetycznego przyjmuje się wartość 2W/m^2 , co odpowiada natężeniu składowej elektrycznej pola elektromagnetycznego o wartości 28 V/m – tj. minimalnej wartości dopuszczalnej dla zakresu częstotliwości od 10 MHz do 300 GHz.

6. Wyniki badań i szkic sytuacyjny

Warunki meteorologiczne podczas wykonywania pomiarów:

Temperatura powietrza.....: 3÷5 °C

Wilgotność względna.....: 63÷65%

Opady atmosferyczne.....: brak

Temperatura i wilgotność względna nie wyższa niż dopuszczalna specyfikacja miernika.

Tabela nr 2

Nr pionu/ punktu	Lokalizacja pionu/ punktu pomiarowego	Współrzędne geograficzne	Wynik badania pola-E ¹⁾	Wartość obliczona pola-M	Wskaźnik poziomu emisji WM _E	Wskaźnik poziomu emisji WM _H	Wysokość pomiaru
			[V/m]	[A/m]			[m]
1	2	3	4	5	6	7	8
1	GKP; poziom terenu wokół stacji bazowej	52° 3'46.0"N 15° 4'21.5"E	<1,0	<0,003	<0,1	<0,1	0,3 - 2
2	GKP; poziom terenu wokół stacji bazowej	52° 3'46.5"N 15° 4'22.0"E	<1,0	<0,003	<0,1	<0,1	0,3 - 2
3	GKP; poziom terenu wokół stacji bazowej	52° 3'51.0"N 15° 4'26.5"E	<1,0	<0,003	<0,1	<0,1	0,3 - 2
4	GKP; poziom terenu wokół stacji bazowej -390m od obiektu, na azymucie 30°	52° 3'56.5"N 15° 4'31.5"E	<1,0	<0,003	<0,1	<0,1	0,3 - 2
5	GKP; poziom terenu wokół stacji bazowej -585m od obiektu, na azymucie 30°	52° 4'2.0"N 15° 4'37.0"E	<1,0	<0,003	<0,1	<0,1	0,3 - 2
6	GKP; poziom terenu wokół stacji bazowej	52° 3'46.0"N 15° 4'22.0"E	<1,0	<0,003	<0,1	<0,1	0,3 - 2
7	GKP; poziom terenu wokół stacji bazowej	52° 3'46.0"N 15° 4'23.0"E	<1,0	<0,003	<0,1	<0,1	0,3 - 2
8	GKP; poziom terenu wokół stacji bazowej	52° 3'45.5"N 15° 4'22.0"E	<1,0	<0,003	<0,1	<0,1	0,3 - 2
9	GKP; poziom terenu wokół stacji bazowej	52° 3'45.0"N 15° 4'22.5"E	<1,0	<0,003	<0,1	<0,1	0,3 - 2
10	GKP; poziom terenu wokół stacji bazowej	52° 3'42.0"N 15° 4'28.5"E	<1,0	<0,003	<0,1	<0,1	0,3 - 2
11	GKP; poziom terenu wokół stacji bazowej -390m od obiektu, na azymucie 130°	52° 3'37.5"N 15° 4'37.0"E	<1,0	<0,003	<0,1	<0,1	0,3 - 2
12	GKP; poziom terenu wokół stacji bazowej -585m od obiektu, na azymucie 130°	52° 3'33.5"N 15° 4'45.0"E	<1,0	<0,003	<0,1	<0,1	0,3 - 2
13	GKP; poziom terenu wokół stacji bazowej	52° 3'45.5"N 15° 4'21.5"E	<1,0	<0,003	<0,1	<0,1	0,3 - 2
14	GKP; poziom terenu wokół stacji bazowej	52° 3'45.0"N 15° 4'22.0"E	<1,0	<0,003	<0,1	<0,1	0,3 - 2
15	GKP; poziom terenu wokół stacji bazowej	52° 3'45.5"N 15° 4'21.0"E	<1,0	<0,003	<0,1	<0,1	0,3 - 2
16	GKP; poziom terenu wokół stacji bazowej	52° 3'45.0"N 15° 4'20.5"E	<1,0	<0,003	<0,1	<0,1	0,3 - 2

¹⁾ Za wynik badania przyjmuje się wartość wyznaczoną jako iloczyn maksymalnego chwilowego wyniku pomiarów i poprawki pomiarowej, powiększoną o rozszerzoną niepewność pomiaru U dla współczynnika rozszerzenia k=2

Objaśnienia:

GKP – Główny Kierunek Pomiarowy

<1,0 – poniżej zakresu pomiarowego sondy EF-6092, EF-0392 tj. 1,0 V/m

Tabela nr 2 c.d.

Nr pionu/ punktu	Lokalizacja pionu/ punktu pomiarowego	Współrzędne geograficzne	Wynik badania pola-E ¹⁾	Wartość obliczona pola-M	Wskaźnik poziomu emisji WM _E	Wskaźnik poziomu emisji WM _H	Wysokość pomiaru
			[V/m]	[A/m]			[m]
1	2	3	4	5	6	7	8
17	GKP; poziom terenu wokół stacji bazowej	52° 3'45.0"N 15° 4'20.0"E	<1,0	<0,003	<0,1	<0,1	0,3 - 2
18	GKP; poziom terenu wokół stacji bazowej	52° 3'44.5"N 15° 4'18.5"E	<1,0	<0,003	<0,1	<0,1	0,3 - 2
19	GKP; poziom terenu wokół stacji bazowej	52° 3'44.0"N 15° 4'17.0"E	<1,0	<0,003	<0,1	<0,1	0,3 - 2
20	GKP; poziom terenu wokół stacji bazowej	52° 3'46.0"N 15° 4'20.5"E	<1,0	<0,003	<0,1	<0,1	0,3 - 2
21	GKP; poziom terenu wokół stacji bazowej	52° 3'46.5"N 15° 4'20.0"E	<1,0	<0,003	<0,1	<0,1	0,3 - 2
22	GKP; poziom terenu wokół stacji bazowej	52° 3'49.0"N 15° 4'12.5"E	<1,0	<0,003	<0,1	<0,1	0,3 - 2
23	GKP; poziom terenu wokół stacji bazowej	52° 3'52.0"N 15° 4'3.5"E	<1,0	<0,003	<0,1	<0,1	0,3 - 2
24	GKP; poziom terenu wokół stacji bazowej -585m od obiektu, na azymucie 300°	52° 3'55.5"N 15° 3'55.0"E	<1,0	<0,003	<0,1	<0,1	0,3 - 2

¹⁾ Za wynik badania przyjmuje się wartość wyznaczoną jako iloczyn maksymalnego chwilowego wyniku pomiarów i poprawki pomiarowej, powiększoną o rozszerzoną niepewność pomiaru U dla współczynnika rozszerzenia k=2

Objaśnienia:

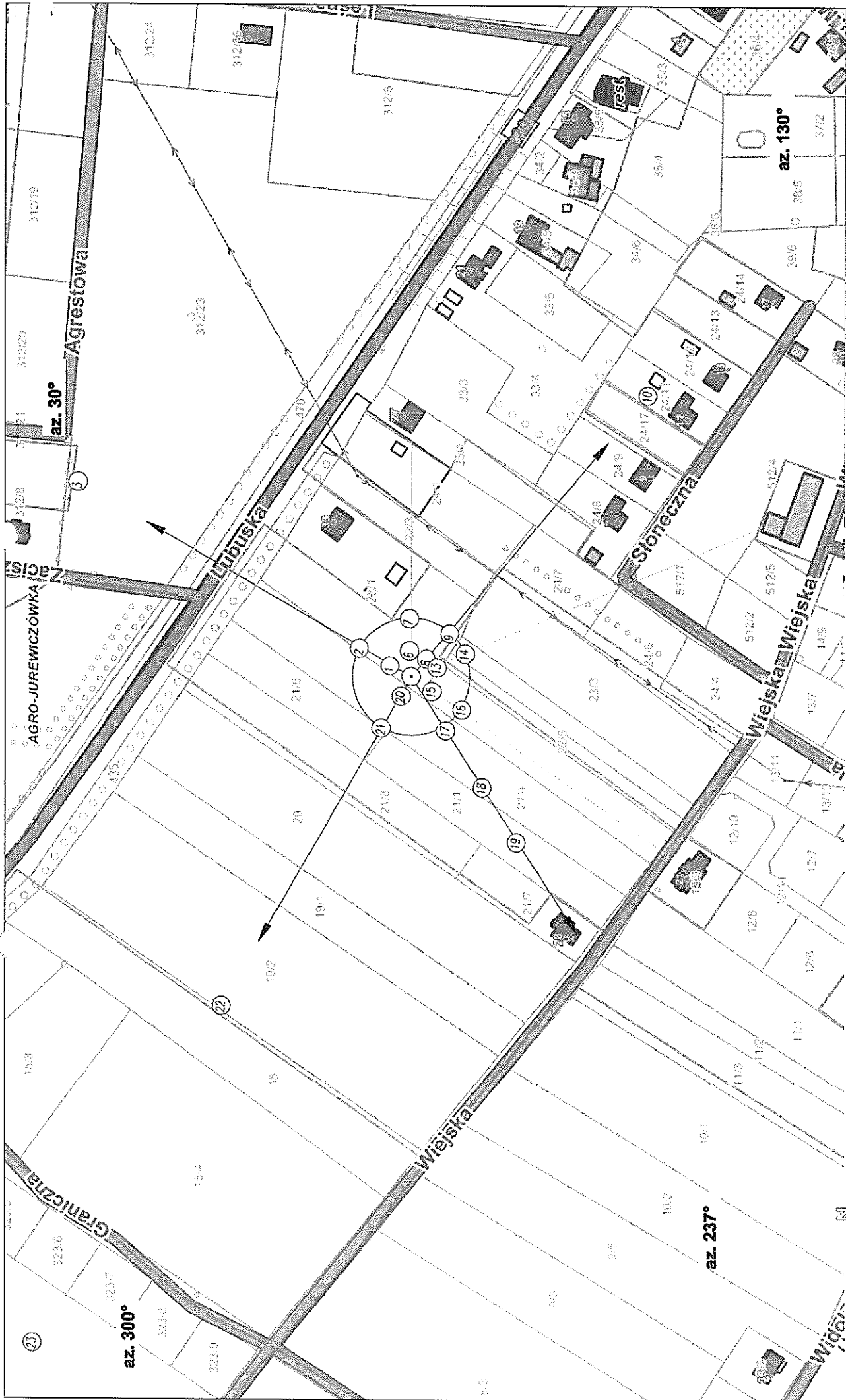
GKP – Główny Kierunek Pomiarowy

<1,0 – poniżej zakresu pomiarowego sondy EF-6092, EF-0392 tj. 1,0 V/m

Wyniki badań odnoszą się wyłącznie do zainstalowanych i skonfigurowanych obiektów – źródeł pól, jak w dniu pomiaru.

Z przekazanych przez zleceniodawcę informacji wynika, iż podczas pomiarów urządzenia użytkownika pracowały przy aktualnie występującym obciążeniu oraz podczas badania anteny użytkownika o sterowanych wiązkach zostały ustawione w sposób umożliwiający spełnienie wymagań pkt. 13 ppkt. 2 RMK.

W związku z wejściem w życie Ustawy z dnia 16 kwietnia 2020 r. o szczególnych instrumentach wsparcia w związku z rozprzestrzenianiem się wirusa SARS-CoV-2 (Dz. U. 2020, poz. 695 z późn. zm.) zgodnie z art. 31 nie przeprowadza się pomiarów w lokalach mieszkalnych oraz w lokalach użytkowych zlokalizowanych na terytorium objętym stanem nadzwyczajnym, stanem zagrożenia epidemicznego lub stanem epidemii.

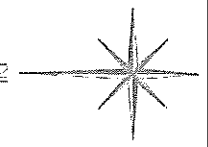


Nazwa rysunku: Rozmieszczenie pionów pomiarowych Nr sprawy: 393/2020/OS/05	
LABORATORIUM BADAWCZE SOLD ul. Białonowska 22, 30-512 Kraków	
Nr rysunku 01	Nr skali 1:2500

Użytkownik: 54 50 2 0 0
 02-67 Warszawa, ul. Wyzwalczyk 1
 Nr skali: KRS3003

LEGENDA:
 (N) - Punkty (piony) pomiarowe
 (•) - Lokalizacje rzęda pola-EM
 (○) - Obligatoryjny eszar pomiarowy

UWAGA: Nie wszystkie punkty / piony pomiarowe zostały wskazane na powyższej mapie




7. Podsumowanie wyników pomiarów

Minimalne dopuszczalne poziomy elektromagnetycznego promieniowania niejonizującego charakteryzowane przez wartości graniczne wielkości fizycznych dla miejsc dostępnych dla ludności, uwzględniające wszystkie źródła promieniowania mogące występować w obszarze pomiarowym, w zakresie pomiarowym zestawu pomiarowego, opisanego w punkcie 2 niniejszego sprawozdania, zgodnie z *Rozporządzeniem Ministra Zdrowia z dnia 17 grudnia 2019 r. w sprawie dopuszczalnych poziomów pól elektromagnetycznych w środowisku* [Dz. U. 2019, poz. 2448], które zostały przyjęte do obliczeń wskaźników WM_E i WM_H wynoszą odpowiednio:

Zakres częstotliwości	Natężenie pola - E	Natężenie pola - H
10 MHz – 300 GHz	28 V/m	0,073 A/m

W wyniku zastosowania sposobu sprawdzenia dotrzymania dopuszczalnych poziomów pól elektromagnetycznych w środowisku, zgodnie z pkt 25 ppkt 1 *Rozporządzenia Ministra Klimatu z dnia 17 lutego 2020 r. w sprawie sposobów sprawdzania dotrzymania dopuszczalnych poziomów pól elektromagnetycznych w środowisku* [Dz. U. 2020, poz. 258], stwierdza się, że w obszarze pomiarowym rozpatrywanej instalacji radiokomunikacyjnej we wszystkich punktach / pionach pomiarowych żadna z wartości wskaźnikowych nie przekracza wartości 1, w związku z czym w punktach tych należy uznać za dotrzymane dopuszczalne poziomy pól elektromagnetycznych w środowisku.

Pomiary wykonał:	Sprawozdanie sporządził:	Autoryzował/Zatwierdził:
Łukasz Atrachimowicz	Klaudia Czernij	 Hanna Helczyk Kierownik ds. jakości

Podpis jest prawidłowy
 Dokument podpisany przez Hanna Helczyk
 Data: 2020.04.17
 14:00:15 CET

KONIEC SPRAWOZDANIA