



Bartosz Skrzypczak
ul. Golska 4 63-233 Jaraczewo
tel. +48 886 128 764
e –mail: skrzypczak@parusprojekt.pl
www.parusprojekt.pl

**Inwentaryzacja przyrodnicza w zakresie występowania ptaków i nietoperzy
wykonana dla dobudowanej części szpitala w Krośnie Odrzańskim**

Wykonał:

mgr Bartosz Skrzypczak

POWIAT KROŚNIENSK
z siedzibą w Krośnie Odrzańskim
ul. Piastów 10 B
66-600 Krosno Odrzańskie

PARUS PROJEKT
Bartosz Skrzypczak
63-233 Jaraczewo, ul. Golska nr 4
NIP-61 72123944, tel. 886-128-764

Stwierdzam zgodność
z oryginałem

Krosno Odrz., dn. *strony od 1 do 11*
23.05.2018r.
Podpis **SEKRETARZ**

Joanna Djsmont

Jaraczewo 29 marca 2017* r.

*- w dniu **24 maja 2018** dokonano korekty daty na stronie tytułowej w skutek oczywistej omyłki pisarskiej



Bartosz Skrzypczak
ul. Golska 4 63-233 Jaraczewo
tel. +48 886 128 764
e-mail: skrzypczak@parusprojekt.pl
www.parusprojekt.pl

Zawartość

1. Informacje wstępne.....	3
2. Celowość przeprowadzenia ekspertyzy ornitologicznej.....	3
3. Zakres ekspertyzy.....	3
4. Procedura wykonania ekspertyzy.....	4
5. Metodyka kontroli ornitologicznej.....	4
6. Obiekty ekspertyzy.....	5
7. Wyniki.....	5
8. Zalecenia.....	6
8.1. Termin zamierzonych prac budowlanych oraz ich harmonogram.....	6
8.2. Działania minimalizujące negatywne skutki oddziaływania zamierzonych prac budowlanych na ornitofaunę.....	6
8.3. Kompensacja utraconych potencjalnych miejsc gniazdowych ptaków przez zamontowanie specjalistycznych budek lęgowych oraz specjalnych schronów.....	6
9. Literatura.....	7
10. Dokumentacja fotograficzna.....	8



Bartosz Skrzypczak
ul. Golska 4 63-233 Jaraczewo
tel. +48 886 128 764
e-mail: skrzypczak@parusprojekt.pl
www.parusprojekt.pl

1. Informacje wstępne.

Inwentaryzacja ornitologiczna i chiropterologiczna budynku została przeprowadzona w dniu 25 marca na podstawie zlecenia wydanego przez **Centrum Energetyki Odnawialnej Sp. z o.o.**

Termin wykonania ekspertyzy pokrywał się z początkiem sezonu lęgowego ptaków oraz z okresem zajmowania kryjówek przez nietoperzy. Działania przeprowadzone podczas kontroli miały zatem na celu głównie wykrycie wszystkich miejsc zajętych przez ptaki oraz wykrycie potencjalnych miejsc lęgowych ptaków oraz kryjówek nietoperzy.

2. Celowość przeprowadzenia ekspertyzy ornitologicznej.

Projekty realizowane w zakresie termomodernizacji obiektów budowlanych, jak i wszelkie inne prace budowlane i remontowe, muszą być prowadzone zgodnie z ogólnie obowiązującym prawem, między innymi z następującymi aktami z zakresu prawa ochrony przyrody:

- - **ustawą z dnia 21 sierpnia 1997 r. o ochronie zwierząt** (t.j. Dz. U. z 2013 r. poz. 856, z 2014r. poz. 1794, z 2015 r. poz. 266.);
- - **ustawą z dnia 16 kwietnia 2004 r. o ochronie przyrody** (t.j. Dz. U. z 2015 r. poz. 1651, 1688, 1936, z 2016 r. poz. 422.);
- - **rozporządzenie Ministra Środowiska z dnia 6 października 2014 r. w sprawie ochrony gatunkowej zwierząt** (Dz. U. 2014 poz. 1348);
- - **ustawą z dnia 13 kwietnia 2007 r. o zapobieganiu szkodom w środowisku i ich naprawie** (t.j. Dz. U. z 2014 r. poz. 1789, z 2015 r. poz. 277, 1926.);

Prace budowlane muszą być więc przeprowadzone z uwzględnieniem potrzeb i biologii zwierząt występujących w budynkach (głównie najliczniejszych z nich chronionych prawnie kręgowców: ptaków i nietoperzy).

3. Zakres ekspertyzy.

Ekspertyza ornitologiczna i chiropterologiczna obejmuje dwie części. Pierwszą jest wykonanie inwentaryzacji obiektu pod kątem występowania potencjalnych siedlisk i miejsc niebezpiecznych dla ptaków i nietoperzy, a także stwierdzenie miejsc zajętych przez ptaki lub nietoperze, określenie gatunków i ich liczebności.



Bartosz Skrzypczak
ul. Golska 4 63-233 Jaraczewo
tel. +48 886 128 764
e –mail: skrzypczak@parusprojekt.pl
www.parusprojekt.pl

Drugą częścią jest zaproponowanie możliwych rozwiązań pod kątem zachowania siedlisk, kompensacji oraz terminarza wykonania tych prac w powiązaniu z harmonogramem i technikami wykonania remontu obiektu.

4. Procedura wykonania ekspertyzy.

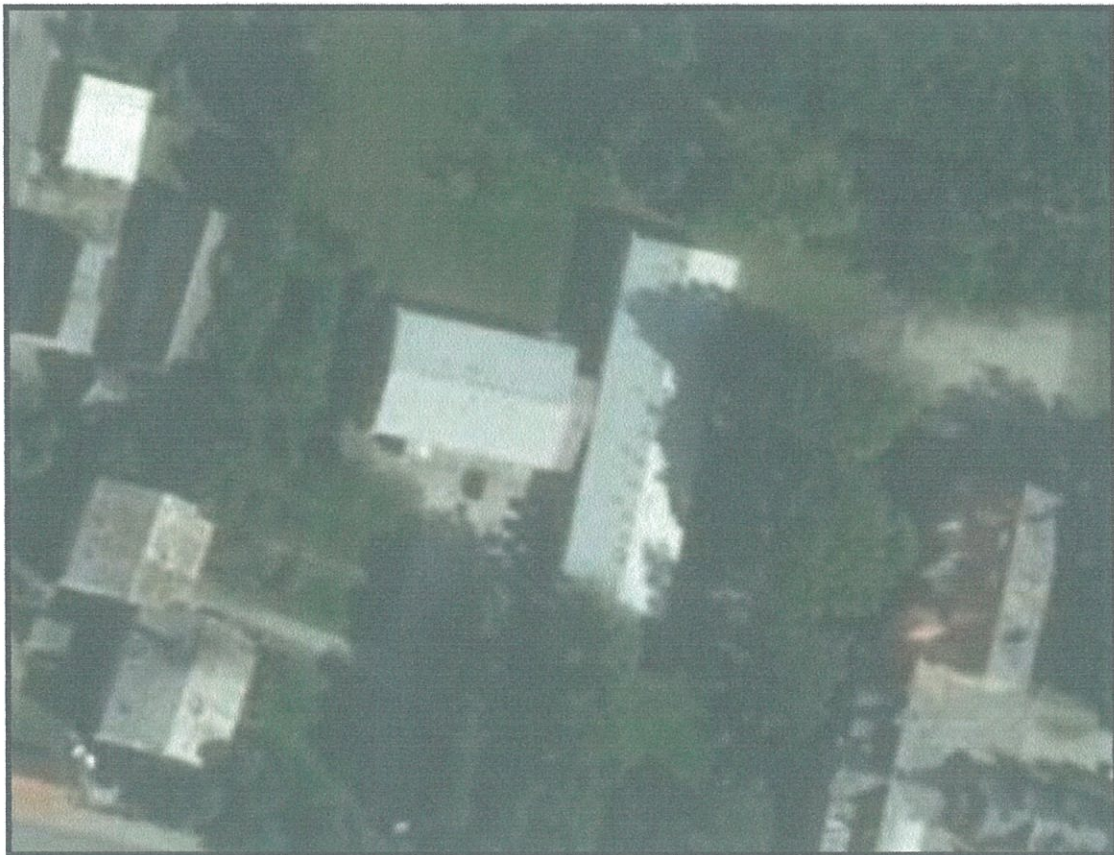
- a) Ogólne wizualne sprawdzenie całego obiektu.
- b) Lokalizacja miejsc i szczelin niebezpiecznych dla ptaków i nietoperzy.
- c) Szczegółowe oględziny części podpiwniczonej budynku.
- d) Lokalizacja miejsc i szczelin możliwych do zasiedlenia przez ptaki i nietoperzy.
- e) Lokalizacja ewentualnych gniazd, otworów i szczelin zajętych przez ptaki i nietoperzy.
- f) Sporządzenie szczegółowej dokumentacji fotograficznej.

5. Metodyka kontroli ornitologicznej.

- a) Oględziny budynku przeprowadzono w dniu 25 marca 2017 r.;
- b) W czasie kontroli skoncentrowano się na monitorowaniu obiektów pod kątem występowania potencjalnych oraz rzeczywistych miejsc mogących służyć jako siedliska lęgowe ptaków lub kryjówki dla nietoperzy. Sprawdzano m.in.: szczeliny dylatacyjne, szczeliny między płytami, otwory technologiczne, szczeliny za rynnami, szczeliny pod parapetami okiennymi, narożniki okien, otwory wentylacyjne i inne.
- c) Notowano pojawienie się wszystkich śpiewających samców w obrębie budynku i jego najbliższym otoczeniu, ptaki wlatujące do wszelkich szczelin i otworów znajdujących się w obrębie budynku, a także wszystkie miejsca, z których wystawał potencjalny materiał gniazdowy lub samo gniazdo, a także lokalizacje byłych siedlisk gniazdowych, zniszczonych w wyniku bliżej nieokreślonych przyczyn.
- d) Podczas kontroli dokonano szczegółowych oględzin części podpiwniczonej budynku;
- e) Stosowany sprzęt:
 - lornetka Delta Forest II 10 x 50;
 - aparat fotograficzny Canon Eos 600D, obiektyw SIGMA 17-70 mm f/2.8-4 MACRO HSM, obiektyw SIGMA 70-200 mm f/2.8;
 - kamera endoskopowa z możliwością rejestracji obrazu.

6. Obiekty ekspertyzy.

Opinia dotyczyła występowania ptaków i nietoperzy w dobudowanej części szpitala w Krośnie Odrzańskim. Budynek składa się z dwóch połączonych części każda wybudowana jest na bazie prostokąta o łącznej powierzchni zabudowy na poziomie około 1300 m². Obiekt posiada 1 kondygnacje nadziemnie przy czym ze względu na konstrukcję dachu w budynku występuje również nieużytkowana przestrzeń poddasza do której prowadzą otwory wentylacyjne. Budynek przykryty jest dachem dwuspadowym krytym blachą. Cały budynek jest podpiwniczony, część pomieszczeń wykorzystywane są jako pomieszczenia zaplecza sanitarnego lub gospodarczego.



Rysunek 1: Poglądowa mapa pokazująca lokalizację budynku objętego inwentaryzacją.

7. Wyniki.

W czasie przeprowadzonej kontroli nie stwierdzono miejsca gniazdowania ptaków ani schronień nietoperzy. Szczegółowe oględziny wykazały jednak wiele miejsc potencjalnego gniazdowania ptaków, miejsca te wskazano na zdjęciach 2 i 4. Potencjalnym



Bartosz Skrzypczak
ul. Golska 4 63-233 Jaraczewo
tel. +48 886 128 764
e-mail: skrzypczak@parusprojekt.pl
www.parusprojekt.pl

miejscem bytowania ptaków była otwory prowadzące do poddasza. Przy żadnym z nich nie zaobserwowano jednak śladów bytowania ptaków lub nietoperzy.

8. Zalecenia.

8.1. *Termin zamierzonych prac budowlanych oraz ich harmonogram.*

W związku z nie stwierdzeniem miejsc lęgowych ptaków ani schronień dla nietoperzy nie przewiduje się konieczności ingerencji w termin oraz harmonogram planowanych prac budowlanych.

8.2 *Działania minimalizujące negatywne skutki oddziaływania zamierzonych prac budowlanych na ornitofaunę.*

Należy zabezpieczyć wskazane na fotografiach 2 i 4 oraz podobne potencjalne miejsca gniazdowania ptaków, w celu uniknięcia ich ewentualnego zajęcia w kolejnym sezonie lęgowym. Zabezpieczenia należy wykonać za pomocą drobnoczkowej siatki wykonanej z tworzyw sztucznych o oczkach nie większych niż 15x15mm. Siatkę tą należy zamocować do elewacji poprzez montaż jej na 3 narożnikach na każdym z otworów osobno. Zastosowanie takiego rozwiązania umożliwi ewentualne opuszczenie przestrzeni przez ptaki lub nietoperze a zarazem uniemożliwi im ponowne zajęcie tej przestrzeni. Prace te należy przeprowadzić poza sezonem lęgowym ptaków tj. w okresie od 1 października końca lutego.

Wskazany jest kontakt telefoniczny kierownika budowy, inżyniera nadzoru budowlanego lub administratora budynku z ornitologiem w czasie prowadzenia remontu, na wypadek odnalezienia gniazd ptaków niewskazanych w ekspertyzie. W związku z terminem prowadzonych prac, istnieje ryzyko odnalezienia zajętego przez ptaki gniazda. W takim przypadku roboty budowlane należy niezwłocznie przerwać, usunąć wszelkie elementy utrudniające dołot do gniazda (rusztowania, siatki, itp.) i skontaktować się z ekspertem ornitologiem.

8.3. *Kompensacja utraconych potencjalnych miejsc gniazdowych ptaków przez zamontowanie specjalistycznych budek lęgowych oraz specjalnych schronów.*

W związku z niestwierdzeniem miejsc lęgowych ptaków nie przewiduje się bezwzględnej konieczności przeprowadzenia kompensacji przyrodniczej. Mając jednak na uwadze występowanie potencjalnych szczelin dostępnych dla ptaków oraz charakter budynku. **Za zasadne należy uznać** zawieszenie na północnej elewacji budynku **pięciu podwójnych** budkę lęgową dla wróbla. Budki należy zawiesić w górnej części elewacji biorąc pod uwagę



Bartosz Skrzypczak
ul. Golska 4 63-233 Jaraczewo
tel. +48 886 128 764
e-mail: skrzypczak@parusprojekt.pl
www.parusprojekt.pl

zdecydowanie większą trwałość, do kompensacji należy użyć budek wykonanych z trocinobetonu. Dopuszcza się montaż budek zarówno bezpośrednio na elewacji a następnie obudowanie ich materiałem izolacyjnym jak i zamontowanie ich na specjalnych szynach w sposób przedstawiony na fotografii 8. Preferowaną przestrzeń w której należy zawiesić budki zaznaczono na fotografii 3. Budki należy zamontować bezpośrednio po zakończeniu prac remontowych przy czym nie później niż do końca lutego 2018 r.

Podwójna budka lęgowa dla wróbla (fotografia 7).

Specyfikacja techniczna budki.

Wysokość:	16 cm
Szerokość:	36 cm
Długość:	22 cm
Średnica otworu wlotowego:	65x35 mm

Raz na trzy lata przed sezonem lęgowym należy dokonać zewnętrznych oględzin zamontowanej budki i ocenić jej stan techniczny. W przypadku stwierdzenia jakichkolwiek wad należy ją bezwzględnie wymienić na nową. Działania takie prowadzić można jedynie przed sezonem lęgowym ptaków.

Preferowany producent budek lęgowych:

- **MKW Pracowania Przyrodniczo-Rolna** (www.mkwpracowania.pl)

9. Literatura.

BOCHEŃSKI M., CIEBIERA O., DOLATA P., JERZAK L., ZBYKRYT A., 2013 „OCHRONA PTAKÓW W MIEŚCIE” Regionalna Dyrekcja Ochrony Środowiska w Gorzowie Wielkopolskim.

WYLEGAŁA P., JAROS R., DZIĘCIOŁOWSKI R., KEPEL A., SZKUDLAREK R., PASZKIEWICZ R., 2009. *Docieplanie budynków w zgodzie z zasadami ochrony przyrody*. Polskie Towarzystwo Ochrony Przyrody „Salamandra”.

ZYSKOWSKI D., ZIELIŃSKA D., 2014 „Przewodnik do inwentaryzacji oraz ochrony ptaków i nietoperzy związanych z budynkami” Wydawnictwo Kadruk w Szczecinie

7
5/11

10. Dokumentacja fotograficzna.



Fotografia 1: Widok na północną oraz zachodnią elewację inwentaryzowanych budynków.



Fotografia 2: Widok na zachodnią elewację budynku wraz z zaznaczoną strefą w której znajdują się niezabezpieczone otwory prowadzące do przestrzeni poddasza. Te oraz wszystkie inne podobne otwory należy zabezpieczyć zgodnie z zapisami punktu 8.2



Fotografia 3: Widok na północną elewację budynku z zaznaczoną strefą w której należy dokonać montażu budek lęgowych.



Fotografia 4: Na zdjęciu widoczny ubytek w części zachodniej ściany szczytowej. Miejsce to bezwzględnie należy zabezpieczyć w sposób uniemożliwiający dostanie się do środka ptaków lub nietoperzy.



Fotografia 5: Widok na północną i zachodnią elewację inwentaryzowanego budynku.



Fotografia 6: Widok na wschodnią elewację budynku.



Fotografia 7: Przykładowe wygląd podwójnej budki lęgowej dla wróbla wykonanej z trocinobetonu.



Fotografia 8: Preferowany sposób montażu budek dla wróbli.