

**DOKUMENTACJA**  
**PROJEKTOWO-BUDOWLANA**  
**REMONTU POMIESZCZEŃ NA TERENIE**  
**EUROPEJSKIEGO CENTRUM KSZTAŁCENIA**  
**ZAWODOWEGO I USTAWICZNEGO W GUBINIE**  
**PRZY UL. PUŁASKIEGO 1**

**Opracowała:**

**arch. Jolanta Duziak**

**JOLANTA DUZIAK**  
m. inż. architekt  
Nr ewid. bud. 68/83/Gw  
LOIA nr LU 0024

.....

**Czerwiec 2020 r.**

## OPRACOWANIE TECHNICZNO- BUDOWLANE

- Obiekt: Europejskie Centrum Kształcenia Zawodowego  
i Ustawicznego w Gubinie przy ul. Pułaskiego 1
- Zakres: Remont pomieszczeń lekcyjnych wraz z doprowadzeniem  
instalacji elektrycznej oraz teleinformatycznej
- Zamawiający: Powiat Krośnieński z siedzibą w Krośnie Odrzańskim przy  
ulicy Piastów 10B
- Opracowała: arch. Jolanta Duziak

## SPIS TREŚCI:

### 1. CZĘŚĆ OPISOWA

- 1.1. Założenia i podstawa opracowania
- 1.2. Ogólna charakterystyka remontowanych pomieszczeń i robót wraz z dokumentacją fotograficzną.
- 1.3. Technologia i zakres prac remontowych
- 1.4. Informacja dotycząca Bezpieczeństwa i Ochrony Zdrowia
- 1.5. Przedmiar robót

### 2. CZĘŚĆ GRAFICZNA

- 2.1. Rzuty pomieszczeń

## 1. CZĘŚĆ OPISOWA

### 1.1. Założenia i podstawa opracowania.

- umowa-zlecenie nr 29/2020 (IR.2151.3.2020) z dn. 01.06.2020 r. z Powiatem Krośnieńskim z siedzibą w Krośnie Odrzańskim przy ulicy Piastów 10B
- wizja lokalna i przeprowadzone uzgodnienia z Dyrekcją Szkoły
- inwentaryzacja z czerwca 2020 r.
- wytyczne Zleceniodawcy

### 1.2. Ogólna charakterystyka remontowanych pomieszczeń i robót wraz z dokumentacją fotograficzną.

#### A. **Pracownia montażu i obsługi maszyn i urządzeń. Pracownia diagnostyki samochodowej nr 10 - pow. 182,38 m<sup>2</sup> wys. 4,71 m**

Pracownia w złym stanie technicznym. Powierzchnia posadzki spękana, z ubytkami. W pomieszczeniu zamontowany jest jeden podnośnik samochodowy, w planie jest montaż trzech podnośników kolumnowych.

Stare i zabrudzone powłoki malarskie z licznymi spękaniem i ubytkami. Sufit z płyty warstwowej w stanie technicznym dobrym bez zacieków i ubytków. Stolarka okienna PCV wymieniona, w stanie dobrym. Bramy wjazdowe z napędem ręcznym – łańcuchowym wymienione, w stanie dobrym. Stolarka drzwiowa (drzwi stalowe) w stanie technicznym złym, do wymiany. Instalacja elektryczna wraz z rozdzielnicą prądu starego typu do wymiany. Doświetlenie pomieszczenia za pomocą starego typu lamp jarzeniowych, do wymiany. Montaż wentylatorów nawiewnego i wywiewnego. Zabudowa okablowania natynkowego płytami gipsowo-kartonowymi z pomalowaniem.





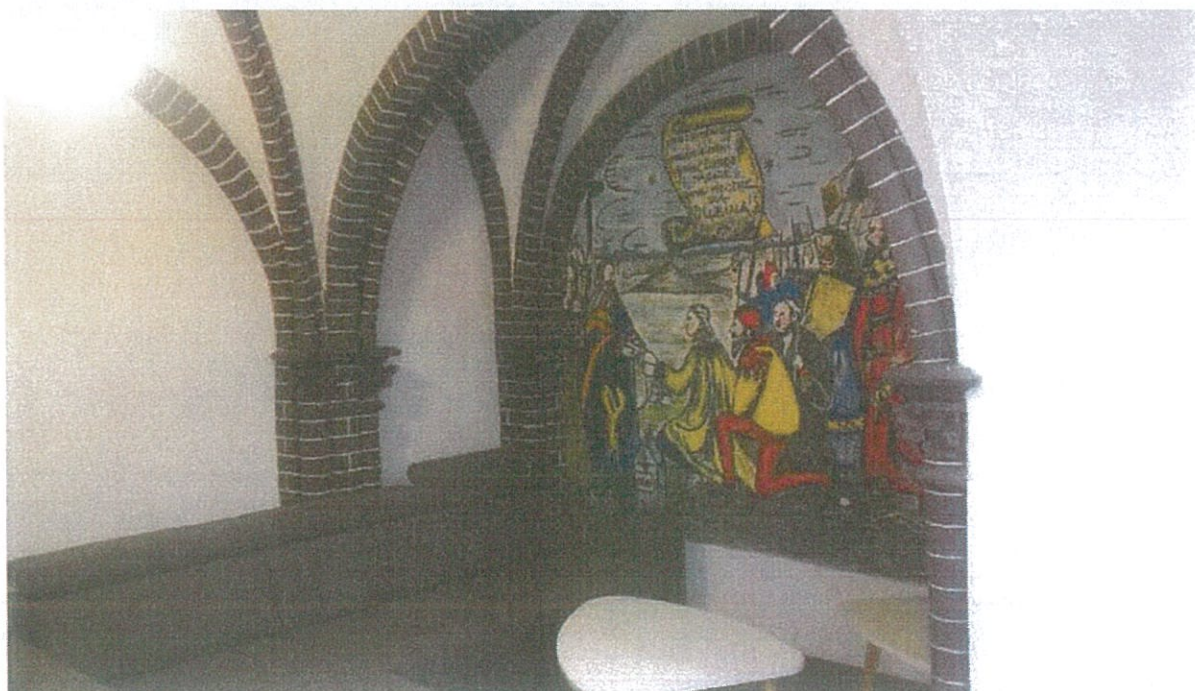
**B. Pracownia planowania żywienia i produkcji gastronomicznej/technik żywienia i usług gastronomicznych nr 11 - powierzchnia 62,86 m<sup>2</sup> wys.5,16 m**

Pracownia w dobrym stanie technicznym. Podłoga z paneli podłogowych, w stanie złym, do wymiany. Stolarka okienna PCV wymieniona w dobrym stanie, stolarka drzwiowa do wymiany. Instalacja elektryczna do wymiany. Lampy oświetleniowe do wymiany. Na dwóch ścianach okładzina z boazerii. Powłoki malarskie do odświeżenia.



**C. Pomieszczenie nr 1 - Pracownia obsługi konsumenta / technik hotelarstwa pow. 75,10 m<sup>2</sup> wys. 3,90 m**

Pracownia w dobrym stanie technicznym. Nawierzchnia z wykładziny PVC do wymiany. Stolarka okienna PCV wymieniona w dobrym stanie, stolarka drzwiowa do wymiany. Instalacja elektryczna w stanie dobrym - do naprawy gniazdo internetowe . Lampy oświetleniowe nowe w stanie dobrym. Powłoki malarskie do odświeżenia. Roboty wodno-kanalizacyjne.







**D. Pomieszczenie nr 5 - Pracownia aplikacji internetowych/technik informatyk - powierzchnia 69,67 m<sup>2</sup> wys. 3,56 m**

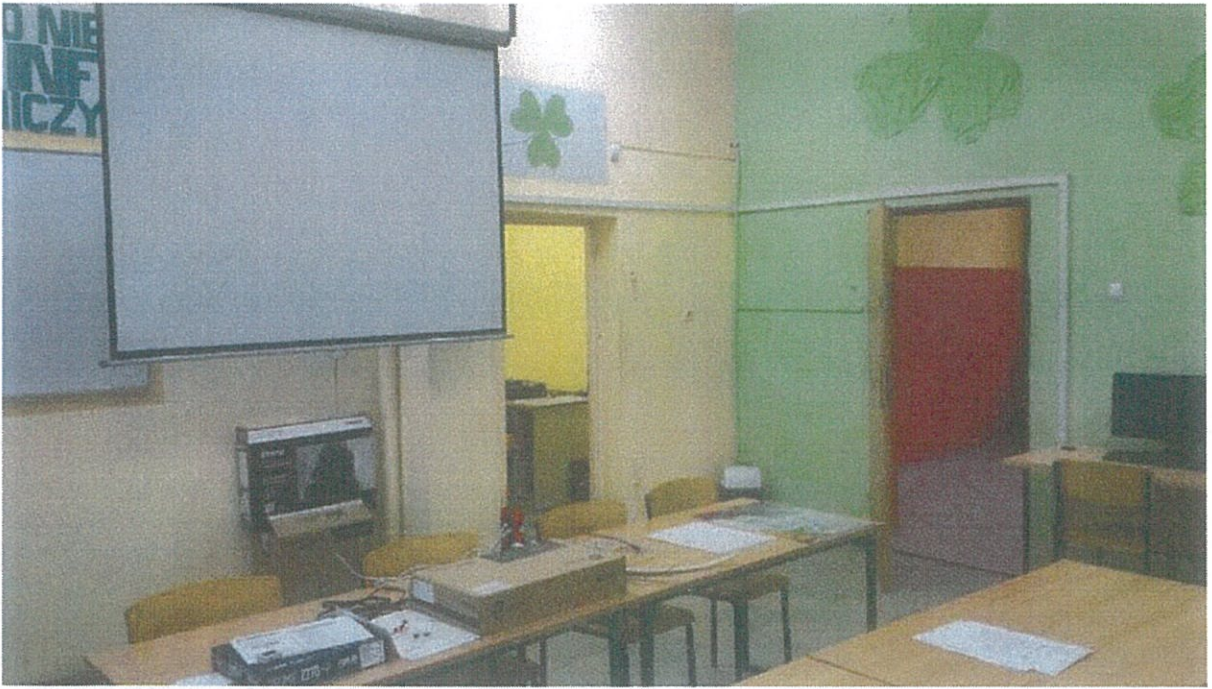
Pracownia w dobrym stanie technicznym. Nawierzchnia z płytek gresowych. Stolarka okienna PCV wymieniona w dobrym stanie, stolarka drzwiowa do wymiany. Powłoki malarskie do odświeżenia. Podłoga do wymiany. Montaż klimatyzatora.



**E. Pomieszczenie nr 6 - Pracownia lokalnych sieci komputerowych / technik informatyk - powierzchnia 92,38 m<sup>2</sup> wys. 3,55 m**

Pracownia w dobrym stanie technicznym. Nawierzchnia z wykładziny PVC zniszczona do wymiany. Stolarka okienna PCV wymieniona w dobrym stanie, stolarka drzwiowa do wymiany . Instalacja elektryczna i teleinformatyczna do wymiany . Lamy oświetleniowe do wymiany . Powłoki malarskie do odświeżenia.







**F. Pomieszczenie nr 4 - Pracownia urządzeń techniki komputerowej/  
technik informatyk - powierzchnia 62,18 m<sup>2</sup> wys. 3,47 m**

Pracownia w dobrym stanie technicznym. Nawierzchnia z wykładziny PVC zniszczona do wymiany. Stolarka okienna PCV wymieniona w dobrym stanie, stolarka drzwiowa do wymiany. Lamy oświetleniowe nowe w stanie dobrym. Powłoki malarskie do odświeżenia. Poprowadzenie instalacji zasilającej stanowiska komputerowe z wykonaniem zabudowy meblowej stanowisk komputerowych.



### 1.3. Technologia i zakres prac remontowych.

#### **A. Pracownia montażu i obsługi maszyn i urządzeń. Pracownia diagnostyki samochodowej nr 10 - pow. 182,38 m<sup>2</sup> wys. 4,71 m**

- Zmycie sufitu z płyty dachowej warstwowej.
- Zeskrobanie i zmycie starej powłoki malarskiej.
- Zaszpachlowanie tynku wraz z zatarciem na gładko
- Demontaż drzwi istniejących i wymiana na drzwi z kształowników PVC przeszkolonych.
- Obróbka otworu drzwiowego.
- Dwukrotne malowanie farbami emulsyjnymi wraz z zagruntowaniem ścian przed robotami malarskimi. Kolor farb do uzgodnienia z Zamawiającym
- Wykucie posadzki pod trzy fundamenty podnośników 2-kolumnowych hydraulicznych
- Wykonanie trzech płyt fundamentowych o wymiarach 4,00x2,00 wys. 0,25 m pod podnośnik 2-kolumnowy hydrauliczny na betonie o wytrzymałości na zginanie 210 kg/cm<sup>2</sup> - zgodnie z zaleceniami producenta podnośnika - Użytkownik wskaże miejsce posadowienia podnośnika.
- Wykonanie nowej posadzki żywicznej gr 12cm na istniejącym podłożu wraz z zachowaniem spadków przy bramach wjazdowych.
- Wyrównanie, przygotowanie wraz z zagruntowaniem podłoża pod posadzkę żywiczną.
- Wymiana rozdzielni elektrycznej głównego zasilania na nową.
- Wymiana lamp na ledowe - należy dobrać natężenie zgodnie z normą, podwieszenie lamp do wysokości nadproża bram wjazdowych
- Przeprowadzenie instalacji elektrycznej 400 V - do 3 podnośników kolumnowych.
- Montaż 12 gniazd elektrycznych 230 V - przewody w listwach maskujących.
- Wykonanie instalacji 400V do urządzenia rolkowych.
- Wykonanie instalacji 400 V do instalacji pneumatycznej "szarpaków".
- Montaż wentylatorów nawiewnego i wywiewnego
- Uzupełnienie otworów ściany z cegły przed pomalowaniem (po wentylatorze i drzwiach) + ubytki
- Zabudowa okablowania natynkowego płytami gk z pomalowaniem
- Wykonanie instalacji sprężonego powietrza

**B. Pracownia planowania żywienia i produkcji gastronomicznej /technik żywienia i usług gastronomicznych nr 11 - pow. 62,86 m<sup>2</sup> wys.5,16 m**

- Demontaż boazerii
- Zeskrobanie i zmycie starej powłoki malarskiej ścian.
- Zaszpachlowanie tynku wraz z zatarciem na gładko
- Demontaż drzwi istniejących i wymiana na nowe wraz z obróbką otworu drzwiowego np. firmy Porta Okleinowane CPL lub równorzędne -2 szt.
- Dwukrotne malowanie farbami emulsyjnymi wraz z zagruntowaniem ścian przed robotami malarskimi. Kolor farb do uzgodnienia z Zamawiającym.
- Wykonanie sufitu podwieszanego z płyt gk
- Demontaż istniejącej podłogi z paneli wraz z utylizacją materiału
- Montaż podłogi z paneli klasy AC4 lub wyższej.
- Przeprowadzenie instalacji elektrycznej wraz z montażem 12 gniazd elektrycznych 230 V- przewody w listwach.
- Wymiana lamp na rastrowe ledowe - należy dobrać natężenie zgodnie z normą
- Doprowadzenie instalacji elektrycznej zakończonej gniazdem 400V pod piec konwekcyjny za pomieszczeniem Ila. (w bruździe z zatynkowaniem i pomalowaniem lub w listwie natynkowej)
- Doprowadzenie instalacji wod.- kan. pod piec konwekcyjny za pomieszczeniem Ila. (w bruździe z zatynkowaniem i pomalowaniem)

**C. Pomieszczenie nr 1 - Pracownia obsługi konsumenta / technik hotelarstwa pow. 75,10 m<sup>2</sup> wys. 3,90 m**

- Likwidacja szklanej witryny wraz z zabudową płytą gipsowo-kartonową.
- Zeskrobanie i zmycie starej powłoki malarskiej ścian i sufitów.
- Malowanie odświeżające i szpachlowanie ok 5% powierzchni ścian i sufitów
- Demontaż dwóch drzwi istniejących i wymiana na nowe wraz z obróbką otworów np. firmy PORTA Okleinowane CPL lub równoważne - budynek użyteczności Publicznej.
- Obróbka otworu drzwiowego.
- Dwukrotne malowanie farbami emulsyjnymi wraz z zagruntowaniem ścian

przed robotami malarskimi. Kolor farb do uzgodnienia z Dyrekcją Szkoły.

- Usunięcie starej wykładziny PCV wraz z wyrównaniem podłoża
- Ułożenie nowej wykładziny obiektowej heterogenicznej z wywinięciem na ściany min 10 cm np. typu Gamrat lub Tarkett
- Przeniesienia gniazda internetowego.
- Roboty wod-kan polegające na przeniesieniu instalacji i podłączeniu zlewozmywaka o ok 2,00 mb. oraz podłączenie do zmywarki
- Wykonanie instalacji elektrycznej 230 V pod zmywarkę i lodówkę - 2 szt.
- Demontaż/przeniesienie grzejnika wraz z zaślepieniem otworów.

**D. Pomieszczenie nr 2 - Pracownia przygotowania i ekspozycji śniadań -  
pow. 62,46 m<sup>2</sup> wys. 3,90 m**

- Zeskrobanie i zmycie starej powłoki malarskiej ściana i sufitu.
- Zaszpachlowanie tynku wraz z zatarciem na gładko .
- Demontaż okienka podawczego.
- Wykucie otworu z istniejącego okienka podawczego wraz z montażem nadproża z ceowników.
- Wstawienie nowych drzwi w wykutym otworze np. firmy Porta Okleinowane CPL - budynek użyteczności publicznej.
- Obróbka otworu drzwiowego
- Demontaż istniejącego okienka podawczego oraz wstawienie nowego z kształtowników PCV.
- Dwukrotne malowanie farbami emulsyjnymi wraz z zagruntowaniem ścian i sufitów przed robotami malarskimi. Kolorfarb do uzgodnienia Zamawiającym.
- Wykonanie instalacji elektrycznej polegającej na montażu 6 gniazd 400 V pod 6 nowych kuchenek elektrycznych ( przewody w listwach) wraz z przerobieniem tablicy i wyposażeniem jej w sprzęt modułowy.
- Wymiana oświetlenia na ledowe - należy dobrać natężenie zgodnie z normą
- Montaż dwóch zlewozmywaków kuchennych wraz z podłączeniem instalacji wodno-kanalizacyjnej ( ciepła - zimna woda) podłączenie z pomieszczenia piwnicznego.
- Podłączenie 6 szt. wyciągów kuchennych

**E. Pomieszczenie nr 2 a - Pracownia przygotowania i ekspozycji śniadań  
- pow. 37,04 m<sup>2</sup> wys. 3,90 m**



- Zamurowanie okienka podawczego wraz z uzupełnieniem tynku.
- Demontaż drzwi istniejących i wymiana na nowe wraz z obróbką otworów np. firmy PORTA Okleinowane CPL lub równoważne - budynek użyteczności Publicznej
- Zeskrobanie i zmycie starej powłoki malarskiej ściana i sufitu.
- Zaszpachlowanie tynku wraz z zatarciem na gładko.
- Dwukrotne malowanie farbami emulsyjnymi wraz z zagruntowaniem ścian i sufitów przed robotami malarskimi. Kolor farb do uzgodnienia Zamawiającym.
- Wymiana oświetlenia na ledowe - należy dobrać natężenie zgodnie z normą
- Montaż 8 gniazd elektrycznych 230 V wraz z poprowadzeniem przewodów w listwach wraz z wpięciem do najbliższej skrzynki rozdzielczej.
- Podłoga z paneli winylowych

**F. Pomieszczenie nr 5 - Pracownia aplikacji internetowych/technik informatyk**

**- pow. 69,67 m<sup>2</sup>- wys. 3,56 m**

- Zeskrobanie i zmycie starej powłoki malarskiej ścian i sufitów.
- Zaszpachlowanie ubytków tynku wraz z zatarciem na gładko.
- Dwukrotne malowanie farbami emulsyjnymi wraz z zagruntowaniem ścian i sufitów przed robotami malarskimi. Kolorfarb do uzgodnienia z Zamawiającym
- Demontaż drzwi istniejących i wymiana na nowe np. firmy Porta Okleinowane CPL - budynek użyteczności publicznej
- Montaż klimatyzatora naściennego min. 5 kW

**G. Pomieszczenie nr 6- Pracownia lokalnych sieci komputerowych / technik informatyk - pow. 92,38 m<sup>2</sup> wys. 3,50 m**

- Usunięcie starej wykładziny PCV wraz z wyrównaniem podłoża Ułożenie nowej wykładziny obiektowej heterogenicznej z wywinięciem na ściany min 10 cm np. typu Gamrat lub Tarkett.
- Zeskrobanie i zmycie starej powłoki malarskiej.
- Zaszpachlowanie ubytków tynku wraz z zatarciem na gładko

- Dwukrotne malowanie farbami emulsyjnymi wraz z zagruntowaniem ścian i sufitów przed robotami malarskimi. Kolorfarb do uzgodnienia z Dyrekcją Szkoły.
- Demontaż drzwi istniejących i wymiana na nowe np. firmy Porta Okleinowane CPL - budynek użyteczności publicznej.
- Przeprowadzenie instalacji elektryczno- informatycznej -16 stanowisk 3xDATA 230 +2xRJ45 CAT6A - przewody w listwach Montaż szafy RACK wiszącej 19" min. 4 u
- Montaż switcha gigabajtowego 24 porty wejście/wyjście światłowód
- Montaż klimatyzatora naściennego min. 5 kW
- 

**H. Pomieszczenie nr 4 - Pracownia urządzeń techniki komputerowej/  
technik informatyk - powierzchnia 62,18 m<sup>2</sup> wys. 3,47 m**

- Usunięcie starej wykładziny PCV wraz z wyrównaniem podłoża Ułożenie nowej wykładziny obiektowej heterogenicznej wraz z wywinieciem na ścianę min 10 cm np. typu Gamrat lub Tarkett.
- Zeskrobanie i zmycie starej powłoki malarskiej ze ścian i sufitów.
- Zaszpachlowanie ubytków tynku wraz z zatarciem na gładko Dwukrotne malowanie farbami emulsyjnymi wraz z zagruntowaniem ścian i sufitów przed robotami malarskimi. Kolor farb do uzgodnienia z Zamawiającym
- Wymiana instalacji zasilającej stanowiska komputerowe podposadzkowej z zabudową pionową ławek i przeprowadzenia instalacji dla stanowisk komputerowych w maskownicach wraz z gniazdami 3xDATA 230 +2xRJ45 (liczba stanowisk-5)

Opracowała :

JOLANTA DUZIAK  
mgr inż. architekt  
Nr ewidencyjny 68/83/GW  
LQIA nr. LU 0024

## 1.4 INFORMACJA DOTYCZĄCA BEZPIECZENSTWA I OCHRONY ZDROWIA.

OBIEKT: Europejskiego Centrum Kształcenia Zawodowego i  
Ustawicznego

TYTUŁ OPRACOWANIA: Remont pomieszczeń lekcyjnych wraz z  
doprowadzeniem instalacji elektrycznej,  
teleinformatycznej oraz sanitarnej.

LOKALIZACJA: ul. Pułaskiego 1, 66-620 Gubin

ZAMAWIAJĄCY : Powiat Krośnieński z siedzibą w Krośnie Odrzańskim  
ul. Piastów 10B

OPRACOWANIE: arch. Jolanta Duziak

1. Zakres robót dla całego zamierzenia budowlanego oraz kolejność realizacji poszczególnych etapów:

Remont inwestycji obejmuje:

- remont instalacji wodno-kanalizacyjnej
- remont instalacji elektrycznej
- remont instalacji teletechnicznej
- remont budowlany

zakres robót zgodnie z pkt. 1.4. powyższego opracowania - Technologia i zakres prac remontowych

2. Przewiduje się zagrożenia występujące podczas realizacji robót budowlanych:  
Podczas realizacji projektowanych robót budowlanych mogą wystąpić następujące zagrożenia:

- upadek z wysokości
- porażenie prądem
- uszkodzenie ciała

3. Sposób prowadzenia instruktażu pracowników przed przystąpieniem do realizacji robót szczególnie niebezpiecznych:

Przed przystąpieniem do wykonania robót, kierownik robót zapewni fachowy instruktaż dla zatrudnionych na budowie pracowników w celu zapoznania ich z zagrożeniem występującym na placu budowy i metodami przeciwdziałania tym zagrożeniom.

4. Środki techniczne i organizacyjne zapobiegające niebezpieczeństwom wynikającym z wykonywania robót budowlanych w strefach szczególnego zagrożenia zdrowia lub w ich sąsiedztwie w tym zapewniających bezpieczną i sprawną komunikację, umożliwiającą szybką ewakuację na wypadek pożaru, awarii i innych zagrożeń.
5. Po podpisaniu umowy pomiędzy Inwestorem a Wykonawcą, a przed zgłoszeniem zamiaru rozpoczęcia robót, kierownik robót ma obowiązek sporządzić plan bezpieczeństwa i ochrony zdrowia ( Plan BIOZ ), który ma zawierać omówienie środków technicznych i organizacyjnych zapobiegających niebezpieczeństwom wynikającym z wykonywania robót budowlanych w strefach szczególnego zagrożenia lub w ich sąsiedztwie.

Opracowanie :  
arch. Jolanta Duziak

JOLANTA DUZIAK  
mgr inż. architekt  
..... Nr ewid. Iz. 68/83/Gw  
L 01A N LU 0024

# SPECYFIKACJA TECHNICZNA WYKONANIA I ODBIORU ROBÓT BUDOWLANYCH

Nazwa inwestycji: Remont pomieszczeń lekcyjnych wraz z doprowadzeniem instalacji elektrycznej oraz teleinformatycznej w Europejskim Centrum Kształcenia Zawodowego i Ustawicznego w Gubinie.

Adres inwestycji : **Europejskie Centrum Kształcenia Zawodowego i Ustawicznego, ul/ Pułaskiego 1, 66-620 Gubin**

Nazwa i adres Zamawiającego : Powiat Krośnieński z siedzibą  
w Krośnie Odrzańskim, ul. Piastów 10 B

Opracowała: arch. Jolanta Duziak

  
JOLANTA DUZIAK  
mgr inż./architekt  
Nr ewid. w p. bud. 68/83/Gw  
LOIA nr LU 0024

Czerwiec 2020

Dział : kod CPV – 45 000 000-7 Roboty budowlane

Grupa: kod CPV – 45214200-2 Roboty budowlane w zakresie budowy obiektów budowlanych związanych ze szkolnictwem.

Klasa: kod CPV – 45 262 522-6 Roboty murarskie

CPV – 45 310 000-3 Roboty instalacyjne elektryczne

CPV- 45 330 000-9 Hydraulika i roboty sanitarne

CPV - 45 442 100-8 Roboty malarskie

CPV - 45 430 000-0 Pokrywanie podłóg i ścian

CPV - 45 311 000-0 Wykonania wewnętrznych instalacji elektrycznych

CPV - 45 111 220-6 Roboty w zakresie usuwania gruzu

CPV- 45 453 000-7 Roboty remontowe i renowacyjne

CPV- 45 310 000-3 Roboty elektryczne

CPV- 45 432 121-8 Roboty w zakresie podłóg w pomieszczeniach

CPV - 45 42146-9 Instalowanie sufitów podwieszanych

CPV - 45 432 111-5 Kładzenie wykładzin elastycznych

## **1. WSTĘP.**

### **1.1. Przedmiot Specyfikacji Technicznej.**

Specyfikacja techniczna odnosi się do wymagań wspólnych dla wszystkich wymagań technicznych dotyczących wykonania i odbioru robót, które zostaną wykonane podczas realizacji zadania: Remont gabinetów wraz z doprowadzeniem instalacji elektrycznej, teleinformatycznej oraz sanitarnej w ECKZIU w Gubinie.

### **1.2. Zakres stosowania Specyfikacji Technicznej.**

Niniejsza specyfikacja stanowi podstawę opracowania szczegółowej specyfikacji technicznej dla robót budowlanych, sanitarnych, oraz elektrycznych.

### **1.3. Wymagania zamawiającego w zakresie organizacji prac**

Roboty będą wykonywane w czynnym obiekcie. Wszelkie prace rozbiórkowe ich terminy wykonania należy ustalić z Dyrekcją placówki. Przy pracach wewnątrz obiektu należy na bieżąco utrzymywać czystość. Część korytarza wokół remontowanych sal należy wygrodzić tak, aby nie utrudniało to pracy w szkole. Zdemontowane materiały wywozić z terenu budowy systematycznie i utylizować, nie wolno gromadzić odpadów budowlanych na budowie. W czasie wykonywania remontu holu uzgodnić zamienne wejście do szkoły z Dyrektorem placówki.

### **1.4. Materiały.**

Wszystkie materiały zastosowane do realizacji robót powinny odpowiadać co do jakości wymogom wyrobów dopuszczonych do obrotu i stosowania w budownictwie, określonym w art. 10 ustawy Prawo Budowlane, wymaganiom projektów wykonawczych i przedmiarów robót. Wykonawca zobowiązany jest dostarczyć certyfikat na znak bezpieczeństwa, deklarację zgodności lub certyfikat zgodności z obowiązującą normą lub aprobatą techniczną. Wszystkie materiały i urządzenia użyte do realizacji zamówienia muszą posiadać świadectwa dopuszczenia do obrotu i stosowania w budownictwie. Zastosowane materiały muszą posiadać odpowiednie: atesty, aprobaty techniczne, certyfikaty, muszą spełniać parametry techniczne przywołane w dokumentacji. W przypadku stosowania rozwiązań równoważnych, Zamawiający może dopuścić wyłącznie takie rozwiązania zmian technologii wykonania i użytych materiałów w ofercie, które przed jej wprowadzeniem będą uzgodnione z Zamawiającym, a ich parametry techniczno-eksploatacyjne nie będą gorsze niż referencyjne przywołane w dokumentacji, co musi wykazać wykonawca.

Przedmiary dołączone do Specyfikacji należy traktować jako pomocnicze, określające standard, rodzaj użytych materiałów, technologię wykonania robót. Ilości robót należy zweryfikować w oparciu o dokumentację techniczną. W ofercie należy uwzględnić wszystko to, co z technicznego

punktu widzenia jest i okaże się niezbędne do zrealizowania przedmiotowego zadania z uwzględnieniem organizacji prac w czynnym obiekcie

### 1.5. Wykonanie robót

Wymagane jest zapoznanie się z obiektem przed złożeniem oferty (wizja lokalna). Roboty prowadzone będą w czynnym i użytkowanym budynku.

Zakres zadania obejmuje:

- A. Pracownia montażu i obsługi maszyn i urządzeń. Pracownia diagnostyki samochodowej nr 10 – pow. 182,38 m<sup>2</sup> wys. 4,71 m**
- Zmycie sufitu z płyty dachowej warstwowej.
  - Zeskrobanie i zmycie starej powłoki malarskiej.
  - Zaszpachlowanie tynku wraz z zatarciem na gładko
  - Demontaż drzwi istniejących i wymiana na drzwi aluminiowe z kształowników PVC przeszkolonych, (wąskie 1 szt i dwuskrzydłowe 1 szt)
  - Obróbka otworu drzwiowego.
  - Dwukrotne malowanie farbami emulsyjnymi wraz z zagruntowaniem ścian przed robotami malarskimi. Kolor farb do uzgodnienia z Zamawiającym
  - Wykucie posadzki pod trzy fundamenty podnośnika 2-kolumnowego hydraulicznego
  - Wykonanie trzech płyt fundamentowych o wymiarach 4,00x2,00 wys. 0,25 m pod podnośnik 2-kolumnowy hydrauliczny na betonie o wytrzymałości na zginanie 210 kg/cm<sup>2</sup> – zgodnie z zaleceniami producenta podnośnika – Użytkownik wskaże miejsce posadowienia podnośnika.
  - Wyrównanie, przygotowanie wraz z zagruntowaniem podłoża pod posadzkę żywiczną.
  - Wykonanie nowej posadzki żywicznej gr 12cm na istniejącym podłożu wraz z zachowaniem spadków przy bramach wjazdowych.
  - Wymiana rozdzielni elektrycznej głównego zasilania na nową.
  - Wymiana lamp na ledowe - należy dobrać natężenie zgodnie z normą podwieszenie lamp do wysokości nadproża bram wjazdowych
  - Przeprowadzenie instalacji elektrycznej 400 V - do 3 podnośników kolumnowych.
  - Montaż 12 gniazd elektrycznych 230 V - przewody w listwach.
  - Wykonanie instalacji 400V do urządzenia rolkowych.
  - Wykonanie instalacji 400 V do instalacji pneumatycznej "szarpaków"
  - Montaż wentylatorów nawiewnego i wywiewnego
  - Uzupełnienie otworów ściany z cegły przed pomalowaniem (po wentylatorze i drzwiach) + ubytki
  - Zabudowa okablowania natynkowego płytami gk z pomalowaniem
- B. Pracownia planowania żywienia i produkcji gastronomicznej /technik żywienia i usług gastronomicznych nr 11 – pow. 62,86 m<sup>2</sup> wys.5,16 m**
- Demontaż boazerii
  - Zeskrobanie i zmycie starej powłoki malarskiej ścian.
  - Zaszpachlowanie tynku wraz z zatarciem na gładko
  - Demontaż drzwi istniejących i wymiana na nowe wraz z obróbką otworu drzwiowego np. firmy Porta Okleinowane CPL lub równorzędne -2 szt.



- Dwukrotne malowanie farbami emulsyjnymi wraz z zagruntowaniem ścian przed robotami malarskimi. Kolor farb do uzgodnienia z Zamawiającym.
- Wykonanie sufitu podwieszanego z płyt gk
- Demontaż istniejącej podłogi z paneli wraz z utylizacją materiału
- Montaż podłogi z paneli klasy AC4 lub wyższej.
- Przeprowadzenie instalacji elektrycznej wraz z montażem 12 gniazd elektrycznych 230 V- przewody w listwach.
- Wymiana lamp na rastrowe ledowe - należy dobrać natężenie zgodnie z normą
- Doprowadzenie instalacji elektrycznej zakończonej gniazdem 400V pod piec konwekcyjny za pomieszczeniem 11a.
- Doprowadzenie instalacji wod.- kan. pod piec konwekcyjny za pomieszczeniem 11a.. (w bruździe z zatynkowaniem i pomalowaniem lub w listwie natynkowej).

**C. Pomieszczenie nr 1 - Pracownia obsługi konsumenta / technik hotelarstwa pow. 75,10 m<sup>2</sup> wys. 3,90 m**

- Likwidacja szklanej witryny wraz z zabudową płytą gipsowo-kartonową.
- Zeskrobanie i zmycie starej powłoki malarskiej ścian i sufitów.
- Zaszpachlowanie tynku wraz z zatarciem na gładko ścian i sufitów. (szpachlowanie ok 5% powierzchni ścian i sufitów)
- Demontaż dwóch drzwi istniejących i wymiana na nowe wraz z obróbką otworów np. firmy PORTA Okleinowane CPL lub równoważne – budynek użyteczności Publicznej.
- Obróbka otworu drzwiowego.
- Dwukrotne malowanie farbami emulsyjnymi wraz z zagruntowaniem ścian przed robotami malarskimi. Kolor farb do uzgodnienia z Dyrekcją Szkoły.
- Usunięcie starej wykładziny PCV wraz z wyrównaniem podłoża
- Ułożenie nowej wykładziny obiektowej heterogenicznej z wywinięciem na ściany min 10 cm np. typu Gamrat lub Tarketf
- Przeniesienia gniazda internetowego.
- Roboty wod-kan polegające na przeniesieniu instalacji i podłączeniu zlewozmywaka o ok 2,00 mb.
- Wykonanie instalacji elektrycznej 230 V pod zmywarkę i lodówkę - 2 szt.
- Przeniesienie grzejnika wraz z zaślepieniem otworów.

**D. Pomieszczenie nr 2a - Pracownia przygotowania i ekspozycji śniadań – pow. 37,04 m<sup>2</sup> wys. 3,90 m**

- Zamurowanie okienka podawczego wraz z uzupełnieniem tynku.
- Demontaż drzwi istniejących i wymiana na nowe wraz z obróbką otworów np. firmy PORTA Okleinowane CPL lub równoważne – budynek użyteczności Publicznej
- Zeskrobanie i zmycie starej powłoki malarskiej ściana i sufitu.
- Zaszpachlowanie tynku wraz z zatarciem na gładko.
- Dwukrotne malowanie farbami emulsyjnymi wraz z zagruntowaniem ścian i sufitów przed robotami malarskimi. Kolor farb do uzgodnienia Zamawiającym. i
- Wymiana oświetlenia na ledowe - należy dobrać natężenie zgodnie z normą
- Montaż 8 gniazd elektrycznych 230 V wraz z poprowadzeniem przewodów w listwach wraz z wpięciem do najbliższej skrzynki rozdzielczej w
- Wykonanie podłogi z paneli winylowych.

**E. Pomieszczenie nr 5 – Pracownia aplikacji internetowych/technik informatyk - pow. 69,67 m<sup>2</sup> – wys. 3,56 m**

- Zeskrobanie i zmycie starej powłoki malarskiej ścian i sufitów.
- Zaszpachlowanie ubytków tynku wraz z zatarciem na gładko.
- Dwukrotne malowanie farbami emulsyjnymi wraz z zagruntowaniem ścian i sufitów przed robotami malarskimi. Kolor farb do uzgodnienia z Zamawiającym
- Demontaż drzwi istniejących i wymiana na nowe np. firmy Porta Okleinowane CPL – budynek użyteczności publicznej
- Wymiana lamp na ledowe - należy dobrać natężenie zgodnie z normą
- Montaż klimatyzatora naściennego min. 5 kW.

**F. Pomieszczenie nr 6 – Pracownia lokalnych sieci komputerowych / technik informatyk – pow. 92,38 m<sup>2</sup> wys. 3,50 m**

- Usunięcie starej wykładziny PCV wraz z wyrównaniem podłoża
- Ułożenie nowej wykładziny obiektowej heterogenicznej z wywinięciem na ściany min 10 cm np. typu Gamrat lub Tarkett.
- Zeskrobanie i zmycie starej powłoki malarskiej.
- Zaszpachlowanie ubytków tynku wraz z zatarciem na gładko
- Dwukrotne malowanie farbami emulsyjnymi wraz z zagruntowaniem ścian i sufitów przed robotami malarskimi. Kolor farb do uzgodnienia z Dyrekcją Szkoły.
- Demontaż drzwi istniejących i wymiana na nowe np. firmy Porta Okleinowane CPL – budynek użyteczności publicznej.
- Przeprowadzenie instalacji elektryczno- informatycznej - 16 stanowisk 3xDATA 230 +2xRJ45 CAT6A - przewody w listwach
- Montaż szafy RACK wiszącej 19" min. 4 u
- Montaż switcha gigabajtowego 24 porty wejście/wyjście światłowod
- Montaż klimatyzatora naściennego min. 5 kW

**G. Pomieszczenie nr 4 – Pracownia urządzeń techniki komputerowej/ technik informatyk – powierzchnia 62,18 m<sup>2</sup> wys. 3,47 m**

- Usunięcie starej wykładziny PCV wraz z wyrównaniem podłoża
- Ułożenie nowej wykładziny obiektowej heterogenicznej wraz z wywinięciem na ścianę min 10 cm np. typu Gamrat lub Tarkett.
- Zeskrobanie i zmycie starej powłoki malarskiej ze ścian i sufitów.
- Zaszpachlowanie ubytków tynku wraz z zatarciem na gładko
- Dwukrotne malowanie farbami emulsyjnymi wraz z zagruntowaniem ścian i sufitów przed robotami malarskimi. Kolor farb do uzgodnienia z Zamawiającym
- Wykucie lub likwidacja i wymiana instalacji zasilającej stanowiska komputerowe podposadzkowej z zabudową pionową ławek i przeprowadzenia instalacji dla stanowisk komputerowych w maskownicach wraz z gniazdami 3xDATA 230 +2xRJ45 - 5 stanowisk
- Demontaż drzwi istniejących i wymiana na nowe np. firmy Porta Okleinowane CPL – budynek użyteczności publicznej.

## **1.6. Przekazanie terenu budowy.**

Zamawiający w terminie określonym w umowie przekaze Wykonawcy plac budowy wraz ze wszystkimi wymaganymi uzgodnieniami prawnymi i administracyjnymi. Zamawiający wskaże miejsce poboru wody i energii elektrycznej. Podłączenie mediów wykona Wykonawca na swój koszt. Pobór mediów dla celów realizacji robót jest nieodpłatny.

## **1.7. Organizacja Placu Budowy**

Plac budowy stanowią będą korytarze i pomieszczenia wskazane w pkt.1.5. Transport materiałów będzie się odbywał wejściami wskazanymi przez Dyрекcję Szkoły. Powinien odbywać się bez powodowania zabrudzeń i zniszczeń w budynku i na zewnątrz. Podczas prac należy zabezpieczyć przed zabrudzeniem i zniszczeniem i nie objęte remontem pomieszczenia i istniejącą stolarkę okienną. Wykonawca dostarczy, zainstaluje i będzie utrzymywać tymczasowe urządzenia zabezpieczające, w tym kurtyny oddzielające, folie, ogrodzenia, poręcze, znaki ostrzegawcze oraz wszelkie inne środki niezbędne do ochrony. Koszt zabezpieczenia terenu budowy nie podlega odrębnej zapłacie i przyjmuje się, że jest włączony w cenę umowną. Prace muszą być prowadzone zgodnie z przepisami bhp i p-poż., Wymagane jest bieżące usuwanie na wysypisko gruzu i odpadów z terenu budowy. Zabrania się wyrzucania gruzu i wykładzin przez okna, zabrania się wylewania resztek farb i substancji chemicznych do instalacji kanalizacyjnej. Po zakończeniu robót wykonawca zobowiązany jest do uporządkowania placu budowy.

## **1.8. Zabezpieczenie terenu.**

Wykonawca jest zobowiązany do zabezpieczenia, wydzielenia placu budowy i utrzymania placu budowy w trakcie realizacji umowy, aż do zakończenia i odbioru końcowego robót. Zabezpieczenie odbywa się przez zabezpieczenie istniejących instalacji przed uszkodzeniem. Koszt zabezpieczenia terenu budowy nie podlega oddzielnej zapłacie i przyjmuje się, że jest włączony w cenę umowną.

## **1.9. Ochrona środowiska w czasie wykonywania robót**

Wykonawca ma obowiązek znać i stosować w czasie prowadzenia robót wszelkie przepisy dotyczące ochrony środowiska naturalnego. W okresie trwania umowy i wykańczania robót, Wykonawca będzie podejmować uzasadnione kroki mające na celu stosowanie się do przepisów i norm dotyczących ochrony środowiska, na terenie i wokół terenu budowy oraz będzie unikać uszkodzeń lub uciążliwości dla osób lub własności społecznej i innych, w wynikających ze stężenia, hałasu lub innych przyczyn powstałych w następstwie jego sposobów działania.

## **1.10. Ochrona przeciwpożarowa.**

Wykonawca będzie przestrzegać przepisów ochrony przeciwpożarowej. Wykonawca będzie utrzymywać sprawny sprzęt przeciwpożarowy, wymagany przez odpowiednie przepisy na terenie całego placu budowy. Materiały łatwopalne będą składowane w sposób zgodny z odpowiednimi przepisami i zabezpieczone przed dostępem osób trzecich. Wykonawca będzie odpowiedzialny

za wszystkie straty spowodowane pożarem wywołanym jako rezultat realizacji robót albo przez personel Wykonawcy.

#### **1.11. Ochrona własności publicznej i prywatnej.**

Wykonawca odpowiada za ochronę instalacji i urządzeń (sanitarne, telekomunikacyjne, telewizyjne, komputerowe, klimatyzacyjne) funkcjonujących w budynku Zamawiającego. Wykonawca zapewni właściwe oznaczenie i zabezpieczenie przed uszkodzeniem tych instalacji i urządzeń w czasie trwania budowy. Wykonawca będzie odpowiadać za wszelkie spowodowane przez jego działania uszkodzenia instalacji i urządzeń.

#### **1.12. Bezpieczeństwo i higiena pracy.**

Podczas realizacji robót Wykonawca będzie przestrzegać przepisów dotyczących bezpieczeństwa i higieny pracy. W szczególności, Wykonawca ma zadbać, aby personel nie wykonywał pracy w warunkach niebezpiecznych, szkodliwych dla zdrowia oraz nie spełniających odpowiednich wymagań sanitarnych. Wykonawca zapewni i będzie utrzymywał wszelkie urządzenia zabezpieczające, socjalne oraz sprzęt i odpowiednią odzież dla ochrony życia i zdrowia osób zatrudnionych na budowie oraz do zapewnienia bezpieczeństwa publicznego. Uznaje się, że wszystkie koszty związane z wypełnieniem wymagań określonych powyżej nie podlegają odrębnej opłacie i są uwzględnione w cenie umownej.

#### **1.13. Ochrona i utrzymanie robót.**

Wykonawca będzie odpowiedzialny za ochronę robót i za wszystkie materiały i urządzenia używane do robót od daty ich rozpoczęcia do daty zakończenia. Wykonawca będzie utrzymywać roboty do czasu odbioru ostatecznego.

#### **1.14. Wymagania dotyczące sprzętu i maszyn niezbędnych lub zalecanych do wykonania robót budowlanych.**

Według uznania Wykonawcy robót z zapewnieniem wykonania robót w najwyższym gatunku.

#### **1.15. Wymagania dotyczące środków transportu.**

Środki transportu wg. uznania przez Wykonawcę. Wykonawca będzie na bieżąco usuwać wszelkie zanieczyszczenia spowodowane jego pojazdami na dojazdach na teren budowy. Wykonawca odwiezie materiały z rozbiórki na odpowiednie wysypisko wraz z ich utylizacją oraz przekaże Zamawiającemu dokument potwierdzający utylizację odpadów.

#### **1.16. ODBIÓR ROBÓT.**

Całkowite zakończenie robót oraz gotowość do odbioru końcowego zostanie zgłoszona przez Wykonawcę Zamawiającemu pisemnie. Odbiór końcowy nastąpi zgodnie z terminem ustalonym w dokumentach Umowy.

Roboty budowlane powinny zostać odebrane przez komisję złożoną upoważnionego Przedstawiciela Wykonawcy oraz z Inspektora Nadzoru. Wskazane jest także (lecz nieobowiązkowe) uczestnictwo Przedstawiciela Użytkownika. Skład komisji odbiorowych powinna precyzować umowa pomiędzy Zamawiającym, a Wykonawcą.

- **Wymagania dotyczące przedmiaru i obmiaru robót.**

Ponieważ zgodnie z ustawą o zamówieniach publicznych cena za wykonanie prac budowlanych będzie ceną ryczałtową, przedmiary i obmiary robót prowadzone przez Inspektora Nadzoru będą służyły jedynie do potwierdzenia ilości wykonanych prac, zgodnie z umową. Przedmiary powinny być dokonywane na bieżąco, a w szczególności muszą być obmierzone elementy podlegające zakryciu.

Obmiar robót polega na określeniu faktycznego zakresu robót oraz podaniu rzeczywistych ilości zużytych materiałów. Obmiar robót obejmuje roboty objęte umową oraz ewentualne dodatkowe i nieprzewidziane, których konieczność wykonania uzgodniona będzie w trakcie trwania robót pomiędzy Wykonawcą, a Inspektorem Nadzoru. Jednostkami obmiarowymi są jednostki przyjęte w kosztorysie dla danego typu robót. Obmiaru robót dokonuje wykonawca w sposób określony w warunkach kontraktu. Sporządzony obmiar robót wykonawca uzgadnia z inspektorem nadzoru w trybie ustalonym w umowie. Wyniki obmiaru robót należy porównać z dokumentacją techniczno-kosztorysową w celu określenia ewentualnych rozbieżności w ilości robót.

- **Opis sposobu rozliczenia robót tymczasowych i prac towarzyszących.**

Ilość powyższych prac jest bardzo mała, a sposób ich rozliczenia powinna określać umowa.

Płatności będą następowały po zakończeniu wszystkich robót, potwierdzonych przez inspektora nadzoru protokołem odbioru końcowego.

- **Dokumenty odniesienia.**

1. Kosztorys inwestorski.
2. Przedmiar robót.
3. Dokumentacja projektowo-budowlana.

JOLANTA DUZIAK  
mgr inż. architekt  
Nr ewid. ds. Nr 63/83/Gw  
LOIA nr LU 0024



Lp.	Podstawa	Opis i wyliczenia	j.m.	Poszcz.	Razem
1		Pomieszczenie nr 10- Pracownia montażu i obsługi maszyn i urządzeń. Pracownia dowej			
1.1		Płyta fundamentowa pod podnośnik hydrauliczny- 3 szt.			
d.1.1	1 KNR 4-01 0212-02	Rozbórka posadzki betonowej niezbrojonej pod płytę podnośnika hydraulicznego 6.000	m <sup>3</sup> m <sup>3</sup>	 6.000	
				RAZEM	6.000
d.1.1	2 KNR 2-01 0301-01 analogia	Ręczne roboty ziemne - wybranie nadmiaru ziemi pod wykonanie podsypki piaskowej 6.000	m <sup>3</sup> m <sup>3</sup>	 6.000	
				RAZEM	6.000
d.1.1	3 KNR 4-01 0108-09	Wywiezienie gruzu spryzmowanego samochodami skrzyniowymi na odległość do 1 km 6.000	m <sup>3</sup> m <sup>3</sup>	 6.000	
				RAZEM	6.000
d.1.1	4 KNR 2-02 1101-07	Podkłady z ubitych materiałów sypkich na podłożu grun- towym 2.400	m <sup>3</sup> m <sup>3</sup>	 2.400	
				RAZEM	2.400
d.1.1	5 KNR 2-02 1101-01	Podkłady betonowe na podłożu gruntowym 2.400	m <sup>3</sup> m <sup>3</sup>	 2.400	
				RAZEM	2.400
d.1.1	6 KNR 2-02 0607-01	Izolacje przeciwwilgociowe i przeciwdodne z folii poliety- lenowej szerokiej po- ziome podposadzkowe 24.000	m <sup>2</sup> m <sup>2</sup>	 24.000	
				RAZEM	24.000
d.1.1	7 KNR 2-02 0205-01	Płyty fundamentowe ze zbrojeniem rozproszonym - z za- stosowaniem pompy do betonu 6.000	m <sup>3</sup> m <sup>3</sup>	 6.000	
				RAZEM	6.000
1.2		Roboty remontowe			
d.1.2	8 Zmycie sufitu z płyty warst- wo- wej kalk. własna	Zmycie wodą sufitu z płyty dachowej warstwowej 182.378	m <sup>2</sup> m <sup>2</sup>	 182.378	
				RAZEM	182.378
d.1.2	9 KNR 4-01 1204-08	Przygotowanie powierzchni pod malowanie farbami emulsyjnymi starych tyn- ków z poszpachlowaniem nie- równości 211.253	m <sup>2</sup> m <sup>2</sup>	 211.253	
				RAZEM	211.253
d.1.2	10 KNR-W 4-01 1204-05 analogia	Jednokrotne gruntowanie ścian przed malowaniem 211.253	m <sup>2</sup> m <sup>2</sup>	 211.253	
				RAZEM	211.253
d.1.2	11 KNR-W 4-01 1204-02	Dwukrotne malowanie farbami emulsyjnymi starych tyn- ków wewnętrznych ścian- kolorystyka uzgodniona z Za- mawiającym 211.253	m <sup>2</sup> m <sup>2</sup>	 211.253	
				RAZEM	211.253
d.1.2	12 KNNR 3 0702-06	Wykucie z muru i wstawienie nowych drzwi przeszkolo- nych z kształtowników PCV 3.090	m <sup>2</sup> m <sup>2</sup>	 3.090	
				RAZEM	3.090
d.1.2	13 KNR 2-02 r 16z.sz.5.15	Czas pracy rusztowań grupy 1 (poz.: 8,9,10,11) 1	kpl. kpl.	 1.000	
				RAZEM	1.000
d.1.2	14 KNR AT-33 0101-01	Zmycie podłoża 182.380	m <sup>2</sup> m <sup>2</sup>	 182.380	
				RAZEM	182.380
d.1.2	15 KNR 2-22 1003-02 analogia	Posadzki betonowe grubości 12 cm zatarte na gładko ze zbrojeniem rozpro- szonym 182.380	m <sup>2</sup> m <sup>2</sup>	 182.380	
				RAZEM	182.380
d.1.2	16 KNR AT-33 0301-01	Posadzki i powłoki z żywicy 182.380	m <sup>2</sup> m <sup>2</sup>	 182.380	
				RAZEM	182.380

Lp.	Podstawa	Opis i wyliczenia	j.m.	Poszcz.	Razem
17 d.1.2	Instalacja elektryczna wycena indywidualna	Przeprowadzenie instalacji : 1. Wymiana rozdzielni elektrycznej głównego zasilania na nową 2. Wymiana lamp na ledowe - należy dobrać natężenie zgodnie z normą 3. Przeprowadzenie instalacji do 3 podnośników 4. Montaż 12 gniazd elektrycznych 230 V przewody w listwach 5. Wykonanie instalacji 400V do urządzeń rolkowych 6. Wykonanie instalacji 400 V do instalacji pneumatycznej "szarpaków" 1.000	kpl.      kpl.	      1.000	      1.000
				RAZEM	1.000
18 d.1.2	kalk. własna	Montaż wentylatorów nawiewnego i wywiewnego 1	kpl.  kpl.	  1.000	  1.000
				RAZEM	1.000
19 d.1.2	kalk. własna	Zabudowa okablowania natynkowego płytami GK z pomalowaniem 1	kpl.  kpl.	  1.000	  1.000
				RAZEM	1.000
20 d.1.2	KNR 4-01 0303-02 analogia	Uzupełnienie ścian ( po drzwiach i wentylatorze wraz z likwidacją ubytków) z cegieł o grub. 1/2 ceg. lub zamurowanie otworów w ścianach na zaprawie cementowo-wapiennej 3.0	m <sup>2</sup>  m <sup>2</sup>	  3.000	  3.000
				RAZEM	3.000
2		Pomieszczenie nr 11- Pracownia planowania żywienia i produkcji gastronomicznej /technik usług gastronomicznych			
21 d.2	KNR-W 4-01 1216-01	Zabezpieczenie podłóg folią i okien i grzejników 394,012	m <sup>2</sup>  m <sup>2</sup>	  394,012	  394,012
				RAZEM	394,012
22 d.2	KNR 4-04 0404-07	Rozebranie boazerii drewnianej 40,352	m <sup>2</sup>  m <sup>2</sup>	  40,352	  40,352
				RAZEM	40,352
23 d.2	KNR 4-04 0501-01 analogia	Rozebranie posadzek z paneli 56,000	m <sup>2</sup>  m <sup>2</sup>	  56,000	  56,000
				RAZEM	56,000
24 d.2	KNNR 2 1205-09	Wymiana posadzki z paneli podłogowych 56,000	m <sup>2</sup>  m <sup>2</sup>	  56,000	  56,000
				RAZEM	56,000
25 d.2	KNR 4-01 1204-08	Przygotowanie powierzchni pod malowanie farbami emulsyjnymi starych tynków z poszpachlowaniem nie- równości 207,516	m <sup>2</sup>  m <sup>2</sup>	  207,516	  207,516
				RAZEM	207,516
26 d.2	KNR-W 4-01 1204-05 analogia	Jednokrotne gruntowanie ścian przed malowaniem 207,516	m <sup>2</sup>  m <sup>2</sup>	  207,516	  207,516
				RAZEM	207,516
27 d.2	KNR-W 4-01 1204-02	Dwukrotne malowanie farbami emulsyjnymi starych tynków wewnętrznych ścian- kolorystyka uzgodniona z Zamawiającym 145,304	m <sup>2</sup>  m <sup>2</sup>	  145,304	  145,304
				RAZEM	145,304
28 d.2	KNR-W 4-01 1204-01	Dwukrotne malowanie farbami emulsyjnymi starych tynków wewnętrznych sufitów- kolor biały 62,212	m <sup>2</sup>  m <sup>2</sup>	  62,212	  62,212
				RAZEM	62,212
29 d.2	KNNR 3 0702-05	Wykucie z muru i wstawienie nowych drzwi płytowych 1,800	m <sup>2</sup>  m <sup>2</sup>	  1,800	  1,800
				RAZEM	1,800
30 d.2	KNNR 3 0702-05	Wykucie z muru i wstawienie nowych drzwi płytowych 2,456	m <sup>2</sup>  m <sup>2</sup>	  2,456	  2,456
				RAZEM	2,456
31 d.2	KNR-W 2-02 2702-01 analogia	Sufity podwieszane o konstrukcji metalowej - Uzgodnienie z Zamawiającym- wykonanie z płyt GK 55,300	m <sup>2</sup>  m <sup>2</sup>	  55,300	  55,300
				RAZEM	55,300
32 d.2	KNR 2-02r. 16z. sz.5.15	Czas pracy rusztowań grupy 8 (poz.:25,26,27,28,31) 1	kpl.  kpl.	  1,000	  1,000
				RAZEM	1,000

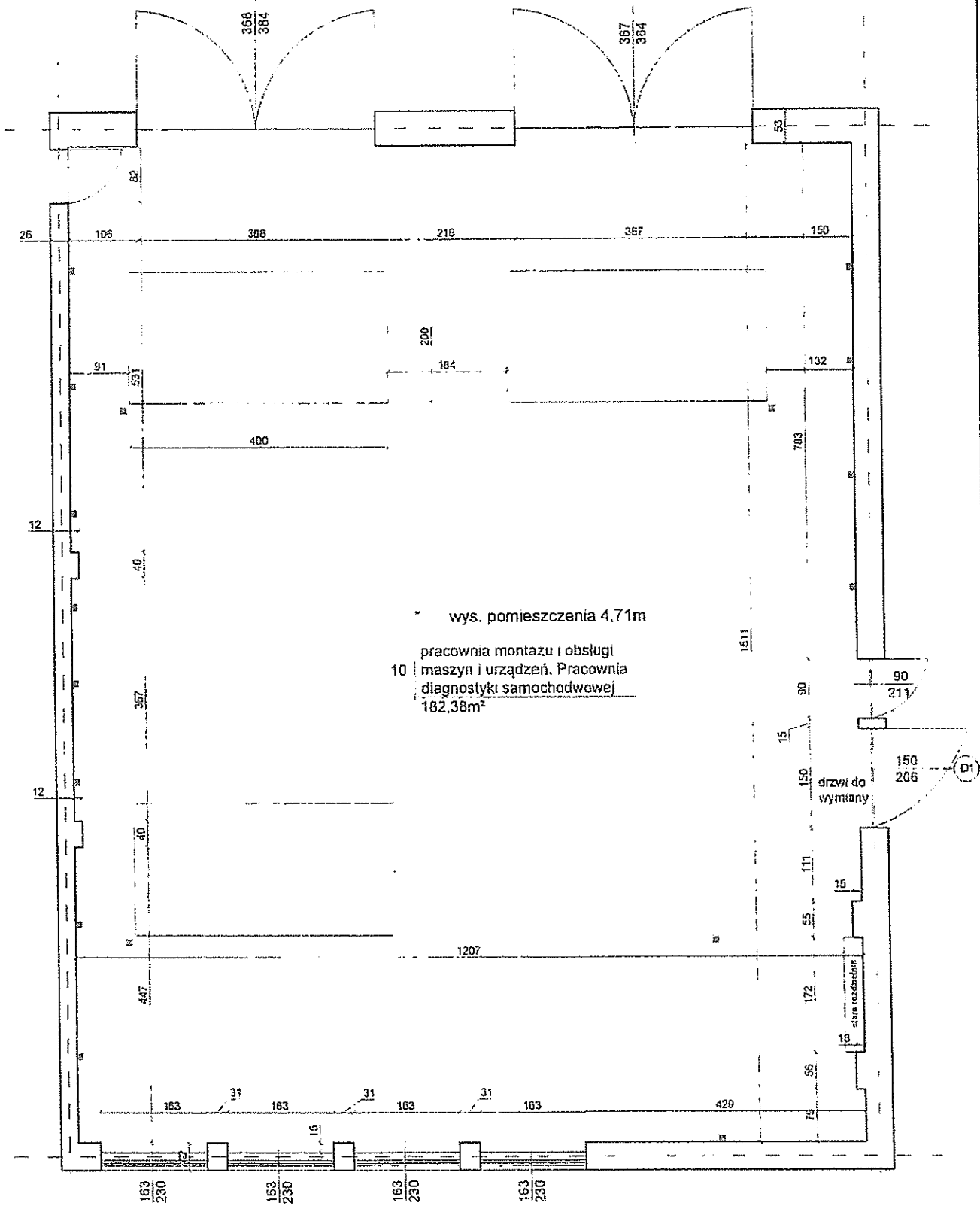


Lp.	Podstawa	Opis i wyliczenia	j.m.	Poszcz.	Razem
33	Instalacja elektryczna wycena indywidualna	Przeprowadzenie instalacji 1. Elektrycznej wraz z montażem 12 gniazd elektrycznych 230 V przewody w listwach 2. Wymiana lampy rastrowe ledowe - należy dobrać na- tężenie zgodnie z normą 3. Doprowadzenie instalacji elektrycznej zakończonej gniazdem 400V pod piec konwekcyjny za pomieszczeniem 11a	kpl.		
		1,000	kpl.	1,000	
				RAZEM	1,000
34	Instalacja wod- kan	Doprowadzenie instalacji wod-kan pod piec konwekcyjny za pomieszczeniem 11a	kpl.		
		1,000	kpl.	1,000	
				RAZEM	1,000
3		Pomieszczenie nr 1 - Pracownia obsługi konsumenta/ technik hotelarstwa pow. 75,10 m <sup>2</sup> wys.3,90 m			
35	KNR-W 4-01 d.3 1216-01	Zabezpieczenie podłóg folią i okien i grzejników	m <sup>2</sup>		
		94.699	m <sup>2</sup>	94.699	
				RAZEM	94.699
36	Likwidacja d.3	Likwidacja szkalnej witryny wraz z utylizacją materia-	kpl.		
		1,000	kpl.	1,000	
				RAZEM	1,000
37	KNR 4-01 d.3 1204	Przygotowanie powierzchni pod malowanie farbami	m <sup>2</sup>		
		251.660	m <sup>2</sup>	251.660	
				RAZEM	251.660
38	KNR-W 4-01 d.3	Jednokrotne gruntowanie ścian przed malowaniem	m <sup>2</sup>		
		251.660	m <sup>2</sup>	251.660	
				RAZEM	251.660
39	KNR-W 4-01 d.3	Dwukrotne malowanie farbami emulsyjnymi starych tyn-	m <sup>2</sup>		
		176.670	m <sup>2</sup>	176.670	
				RAZEM	176.670
40	KNR-W 4-01 d.3	Dwukrotne malowanie farbami emulsyjnymi starych tyn-	m <sup>2</sup>		
		75.100	m <sup>2</sup>	75.100	
				RAZEM	75.100
41	KNR 4-01 d.3 0818	Zerwanie posadzki z tworzyw sztucznych	m <sup>2</sup>		
		75.010	m <sup>2</sup>	75.010	
				RAZEM	75.010
42	KNR-W 2-02 d.3	Posadzki z wykładzin PCV heterogeniczne rulonowe	m <sup>2</sup>		
		75.100	m <sup>2</sup>	75.100	
				RAZEM	75.100
43	KNR 2-02r. d.3 16z sz 5.15	Czas pracy rusztowań grupy 3 (poz.: 37,38,39,40)	kpl.		
		1	kpl.	1,000	
				RAZEM	1,000
44	KNNR 3 d.3 0702	Wykucie z muru i wstawienie nowych drzwi plyninowych	m <sup>2</sup>		
		3.690	m <sup>2</sup>	3.690	
				RAZEM	3.690
45	d.3 wycena indywidualna	Przeniesienia gniazda internetowego	kpl.		
		1,000	kpl.	1,000	
				RAZEM	1,000
46	Instalacje wo- d.3	Roboty wod- kan polegające na przeniesieniu instalacji i podłączeniu zlewozmywaka o ok 2 mb oraz podłączeniu wod-kan do zmywarki	kpl.		
		1,000	kpl.	1,000	
				RAZEM	1,000
47	Instalacje elek- d.3	Wykonanie instalacji elektrycznej 230 V pod zmywarkę i lodówkę 2 szt	kpl.		
		1,000	kpl.	1,000	
				RAZEM	1,000
48	KNNR 8 d.3 0423	Demontaż grzejnika wraz z zaślepieniem otworów	szt		
		1,000	szt	1,000	
				RAZEM	1,000
4		Pomieszczenie nr 2a- Pracownia przygotowania i ekspozycji śniadań			
49	KNNR 3 d.4 0702-04	Wykucie z muru i wstawienie nowych drzwi plyninowych - obiekt użyteczności publicznej	m <sup>2</sup>		
		1,640	m <sup>2</sup>	1,640	
				RAZEM	1,640
50	KNR 4-01 d.4 0303-04	Uzupełnienie ścianek z cegieł o grubości 38 cm lub za- murowanie otworów w ścianach na zaprawie cemento- wej	m <sup>2</sup>		
		0,592	m <sup>2</sup>	0,592	

Lp.	Podstawa	Opis i wyliczenia	j.m.	Poszcz.	Razem
				RAZEM	0.592
51	KNR 4-01 d.4 1204-08	Przygotowanie powierzchni pod malowanie farbami emulsyjnymi starych tynków z poszpachlowaniem nie- równości 141.473	m <sup>2</sup> m <sup>2</sup>	141.473	
				RAZEM	141.473
52	KNR-W 4-01 d.4 1204-05 analogia	Jednokrotne gruntowanie ścian przed malowaniem 141.473	m <sup>2</sup> m <sup>2</sup>	141.473	
				RAZEM	141.473
53	KNR-W 4-01 d.4 1204-02	Dwukrotne malowanie farbami emulsyjnymi starych tynków wewnętrznych ścian- kolorystyka uzgodniona z Za- mawiającym 104.433	m <sup>2</sup> m <sup>2</sup>	104.433	
				RAZEM	104.433
54	KNR-W 4-01 d.4 1204-01	Dwukrotne malowanie farbami emulsyjnymi starych tynków wewnętrznych sufitów- kolor biały 37.040	m <sup>2</sup> m <sup>2</sup>	37.040	
				RAZEM	37.040
55	KNR 2-02z d.4 sz. 5.15	Czas pracy rusztowań grupy 10 (poz.51,52,53,54) 1	kpl. kpl.	1.000	
				RAZEM	1.000
56	Roboty elek- d.4 tryczne	Instalacja elektryczna: 1. Wymiana oświetlenia na ledowe - należy dobrać natężenie zgodnie z normą 2. Montaż 8 gniazd elektrycznych 230 V wraz z popro- wadzeniem przewodów w listwach 1.000	kpl. kpl.	1.000	
				RAZEM	1.000
57	d.4 kalk. własna	Podłoga z paneli winylowych 37.04	m <sup>2</sup> m <sup>2</sup>	37.040	
				RAZEM	37.040
51		Pomieszczenie nr 5 - Pracownia aplikacji internetowych / technik informatyk			
58	KNR-W 4-01 d.5 1216-01	Zabezpieczenie podłóg folią i okien i grzejników 91.604	m <sup>2</sup> m <sup>2</sup>	91.604	
				RAZEM	91.604
59	KNR 4-01 d.5 1204-08	Przygotowanie powierzchni pod malowanie farbami emulsyjnymi starych tynków z poszpachlowaniem nie- równości 242.489	m <sup>2</sup> m <sup>2</sup>	242.489	
				RAZEM	242.489
60	KNR-W 4-01 d.5 1204-05 analogia	Jednokrotne gruntowanie ścian przed malowaniem 242.489	m <sup>2</sup> m <sup>2</sup>	242.489	
				RAZEM	242.489
61	KNR-W 4-01 d.5 1204-02	Dwukrotne malowanie farbami emulsyjnymi starych tynków wewnętrznych ścian- kolorystyka uzgodniona z Za- mawiającym 172.819	m <sup>2</sup> m <sup>2</sup>	172.819	
				RAZEM	172.819
62	KNR-W 4-01 d.5 1204-01	Dwukrotne malowanie farbami emulsyjnymi starych tynków wewnętrznych sufitów- kolor biały 88.180	m <sup>2</sup> m <sup>2</sup>	88.180	
				RAZEM	88.180
63	KNNR 3 d.5 0702-05	Wykucie z muru i wstawienie nowych drzwi płytowych - obiekt użyteczności publicznej 1.800	m <sup>2</sup> m <sup>2</sup>	1.800	
				RAZEM	1.800
64	KNR 2-02r. d.5 16z. sz.5.15	Czas pracy rusztowań grupy 6 (poz.: 59.60,61,62) 1	kpl. kpl.	1.000	
				RAZEM	1.000
65	Instalacja d.5 elektryczna wycena indywidualna	Wymiana lamp na ledowe - należy dobrać natężenie zgodnie z normą 1.000	kpl. kpl.	1.000	
				RAZEM	1.000
66	d.5 kalk. własna	Dostawa i montaż urządzenia do klimatyzacji pomieszczenia 1	kpl. kpl.	1.000	
				RAZEM	1.000
61		Pomieszczenie nr 6 - Pracownia lokalnych sieci komputerowych / technik informatyk			
67	KNR-W 4-01 d.6 1216-01	Zabezpieczenie podłóg folią i okien i grzejników 132.230	m <sup>2</sup> m <sup>2</sup>	132.230	
				RAZEM	132.230

Lp.	Podstawa	Opis i wyliczenia	j.m.	Poszcz.	Razem
68	KNR 4-01 d.6 0818-05	Zerwanie posadzki z tworzyw sztucznych 93.000	m <sup>2</sup> m <sup>2</sup>	93.000	
				RAZEM	93.000
69	KNR-W 2-02 d.6 1123-01	Posadzki z wykładzin PCV heterogenicznych rulonowe obiektowe spełniające parametry i wymogi do obiektów szkolnych o dużym natężeniu ruchu/sale lekcyjne wraz z wywinieciem na ścianę min 10 cm 93.000	m <sup>2</sup> m <sup>2</sup>	93.000	
				RAZEM	93.000
70	KNR 4-01 d.6 1204-08	Przygotowanie powierzchni pod malowanie farbami emulsyjnymi starych tynków z poszpachlowaniem nie- równości 218.634	m <sup>2</sup> m <sup>2</sup>	218.634	
				RAZEM	218.634
71	KNR-W 4-01 d.6 1204-05 analogia	Jednokrotne gruntowanie ścian przed malowaniem 218.634	m <sup>2</sup> m <sup>2</sup>	218.634	
				RAZEM	218.634
72	KNR-W 4-01 d.6 1204-02	Dwukrotne malowanie farbami emulsyjnymi starych tynków wewnętrznych ścian- kolorystyka uzgodniona z Za- mawiającym 126.254	m <sup>2</sup> m <sup>2</sup>	126.254	
				RAZEM	126.254
73	KNR-W 4-01 d.6 1204-01	Dwukrotne malowanie farbami emulsyjnymi starych tynków wewnętrznych sufitów- kolor biały 92.380	m <sup>2</sup> m <sup>2</sup>	92.380	
				RAZEM	92.380
74	KNR 3 d.6 0702-05	Wykucie z muru i wstawienie nowych drzwi płytowych - obiekt użyteczności publicznej 3.600	m <sup>2</sup> m <sup>2</sup>	3.600	
				RAZEM	3.600
75	NR 2-02r 16z d.6 sz.5.15	Czas pracy rusztowań grupy 7 (poz: 70,71,72,73) 1	kpl. kpl.	1.000	
				RAZEM	1.000
76	Instalacja elek- tryczna oraz te- lein- formatyczna wycena Indy- widualna	Przeprowadzenie instalacji 1. Elektryczno- Informatycznej - 16 stanowisk 3xDATA 230 +2xRJ45 CAT6A - przewody w listwach 3. Szafa RACK wisząca 19" min. 4 u 4. Switch gigabajtowy 24 porty wejście/wyjście światło- wód 1.000	kpl. kpl.	1.000	
				RAZEM	1.000
77	Klimatyzacja d.6	Montaż urządzenia do klimatyzacji pomieszczenia 1.000	szt. szt.	1.000	
				RAZEM	1.000
7		Pomieszczenie nr 4 - Pracownia urządzeń techniki komputerowej/technik informatyk			
78	KNR-W 4-01 d.7 1216-01	Zabezpieczenie podłóg folią i okien i grzejników 70.970	m <sup>2</sup> m <sup>2</sup>	70.970	
				RAZEM	70.970
79	KNR 4-01 d.7 0818-05	Zerwanie posadzki z tworzyw sztucznych 66.209	m <sup>2</sup> m <sup>2</sup>	66.209	
				RAZEM	66.209
80	KNR-W 2-02 d.7 1123-01	Posadzki z wykładzin PCV heterogeniczne rulonowe obiektowe spełniające parametry i wymogi do obiektów szkolnych o dużym natężeniu ruchu/sale lekcyjne wraz z wywinieciem na ścianę 66.209	m <sup>2</sup> m <sup>2</sup>	66.209	
				RAZEM	66.209
81	KNR 4-01 d.7 1204-08	Przygotowanie powierzchni pod malowanie farbami emulsyjnymi starych tynków z poszpachlowaniem nie- równości 166.209	m <sup>2</sup> m <sup>2</sup>	166.209	
				RAZEM	166.209
82	KNR-W 4-01 d.7 1204-05 analogia	Jednokrotne gruntowanie ścian i sufitów przed malowa- niem 166.209	m <sup>2</sup> m <sup>2</sup>	166.209	
				RAZEM	166.209
83	KNR-W 4-01 d.7 1204-02	Dwukrotne malowanie farbami emulsyjnymi starych tynków wewnętrznych ścian- kolorystyka uzgodniona z Za- mawiającym 100.000	m <sup>2</sup> m <sup>2</sup>	100.000	
				RAZEM	100.000
84	KNR-W 4-01 d.7 1204-01	Dwukrotne malowanie farbami emulsyjnymi starych tynków wewnętrznych sufitów- kolor biały 66.209	m <sup>2</sup> m <sup>2</sup>	66.209	
				RAZEM	66.209

Lp.	Podstawa	Opis i wyliczenia	j.m.	Poszcz.	Razem
85	KNNR 3 d.7 0702-05	Wykucie z muru i wstawienie nowych drzwi płytowych - obiekt użyteczności publicznej 1.800	m <sup>2</sup> m <sup>2</sup>		
				1.800	
				RAZEM	1.800
86	KNR 2-02r. d.7 16 z sz. 5.15	Czas pracy rusztowań grupy 11 (poz. 81,82,83,84) 1	kpl. kpl.		
				1.000	
				RAZEM	1.000
87	Instalacja d.7 elektryczna i teleinforma- tyczna kalk. własna	wymiana istniejącej instalacji elektrycznej podposadzkowej i wykonanie nowej w maskownicach dla 5 stanowisk komputerowych 3xDATA230 +2xRJ45 CAT6A wraz z zabudową meblową pionową ławek. 1	kpl. kpl.		
				1.000	
				RAZEM	1.000



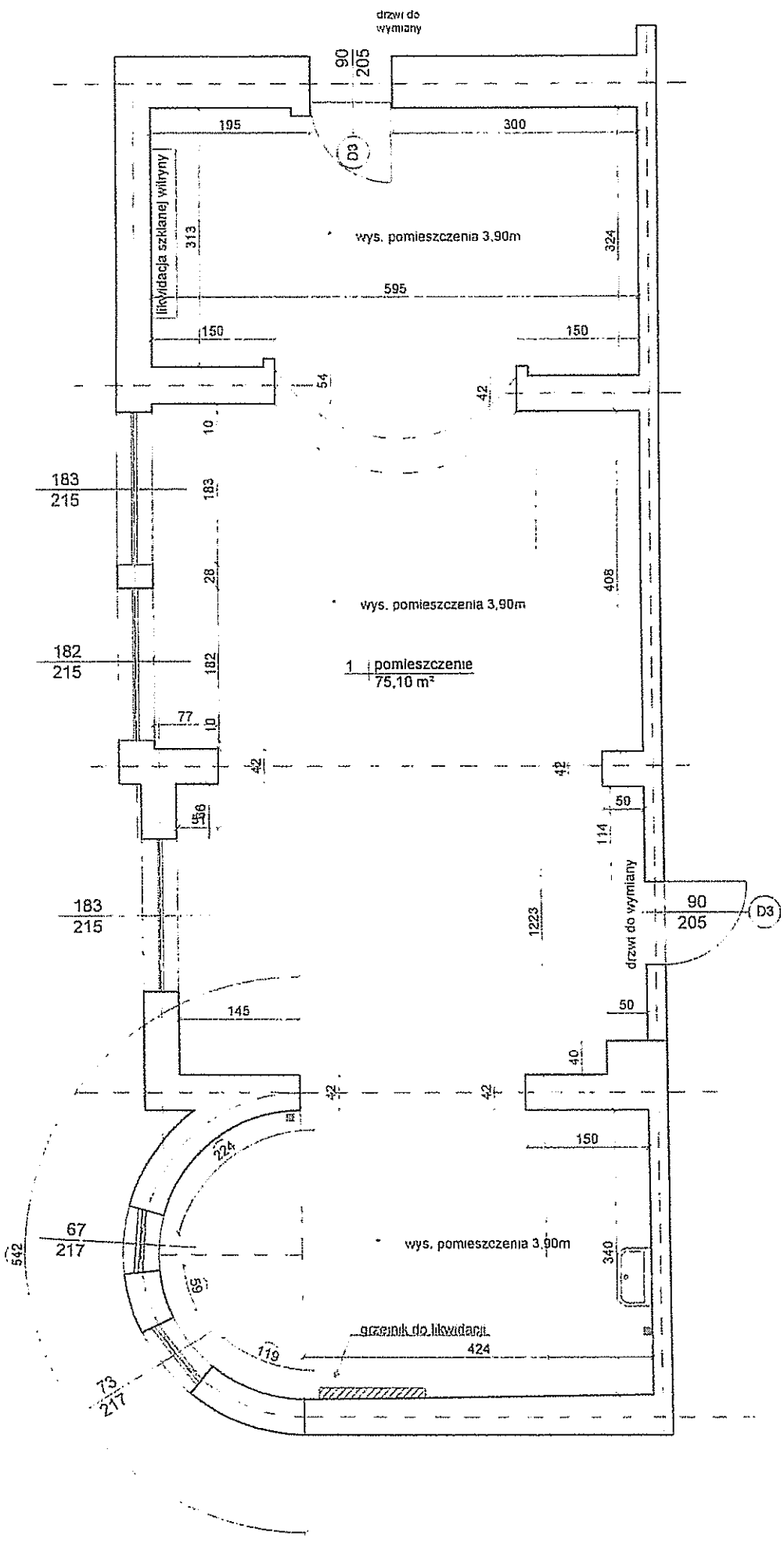
**UWAGA!**  
 Rozkład gniazd jest przykładowy  
 Okablowanie prowadzone w listwach

**LEGENDA**

- - 3 x DATA 230 V - 12szt.
- - gniazdo 400V-5sz1

Remont sal lekcyjnych w Europejskim Centrum Kształcenia Zawodowego i Ustawicznego w Gubinie ul. Puławskiego 1 66-620 Gubiny			
temat	rzut - pomieszczenia nr 10	data	skala
Opiniasz	arch. Jolanta Duraj	27.09.2011	1:50





**UWAGA!**  
 Rozkład gniazd jest przykładowe  
 Okablowanie prowadzone w listwach

**LEGENDA**

- gniazdo 230 V - 2szt
- nowe wejście gniazda internet - 1szt
- doprowadzenie instalacji wodno-kanalizacyjnej

Remont sal lekcyjnych w Europejskim Centrum Kształcenia Zawodowego i Ustawicznego w Gubinie, ul. Piławskiego 1 66-620 Gubin	
temat	rzut - pomieszczenie nr 1
nr rys	3
skala	1:50

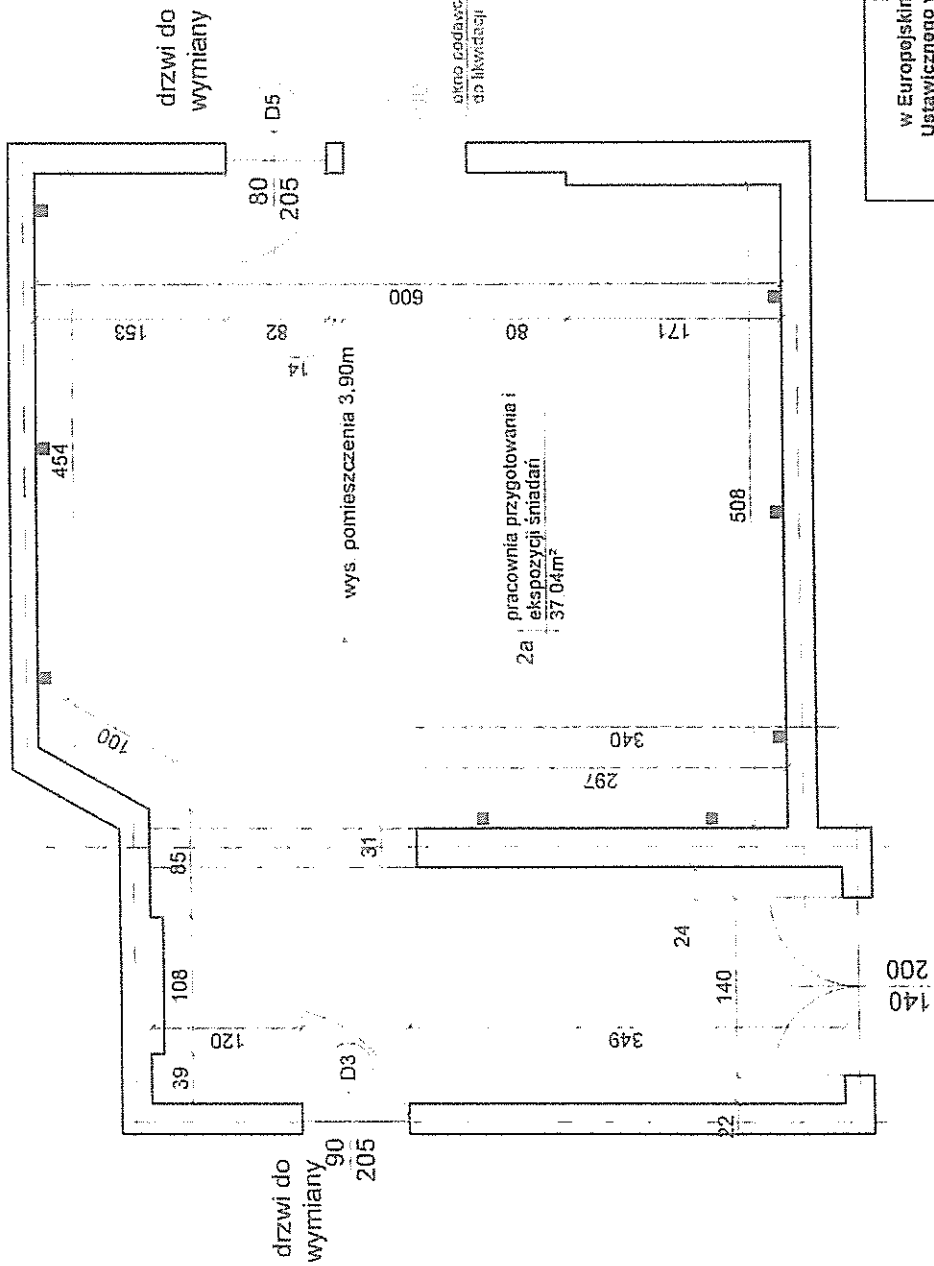
Pracownia Architektura  
*[Signature]*  
 rysunek

UWAGA!

Rozkład gniazd jest przykładowe.  
Okablowanie prowadzone w listwach

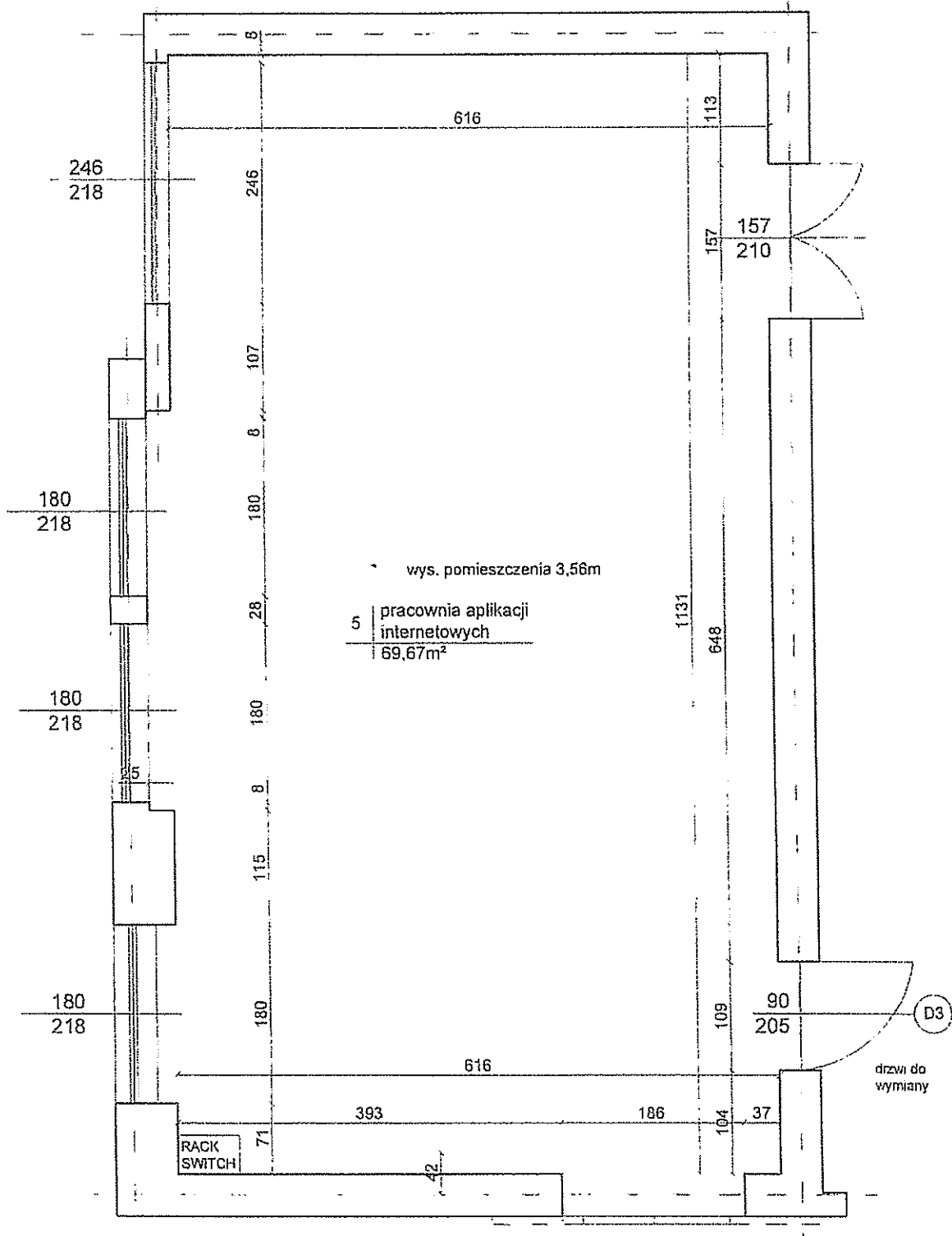
**LEGENDA:**

■ - gniazdo 230 V - 8szt.

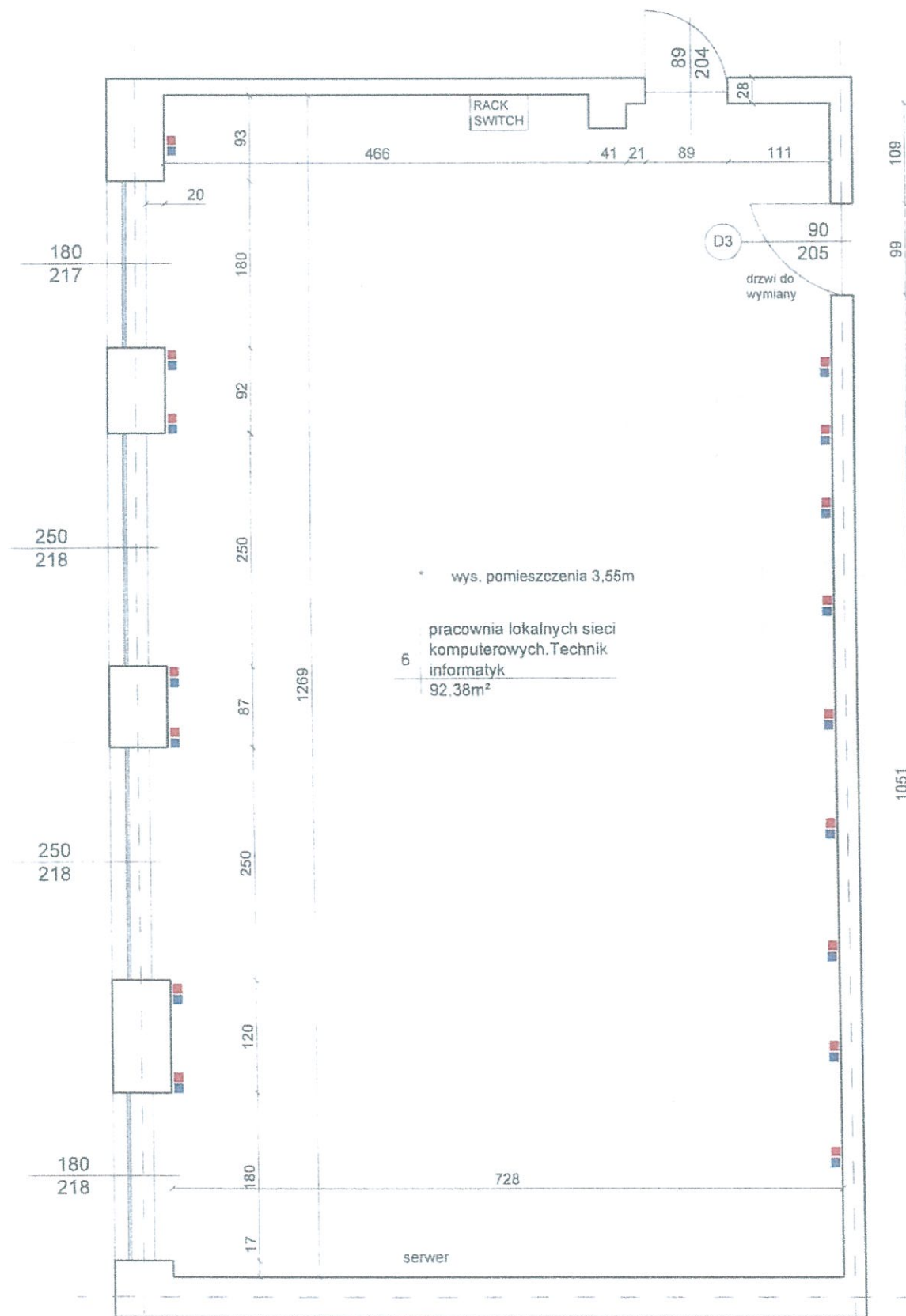


Remont sal lekcyjnych w Europejskim Centrum Kształcenia Zawodowego i Ustawicznego w Gubinie, ul. Puławskiego 1 66-620 Gubin			
temat	nr rys	data	szkala
Rzut -pomieszczenie nr 2a	5		1:50
kreśliła	arch. Jolanta Duziak	posada	
sprawdz	arch. Jolanta Duziak	posada	





Remont sal lekcyjnych w Europejskim Centrum Kształcenia Zawodowego i Ustawicznego w Gubinie, ul. Puławskiego 1 66-620 Gubin				
temat	rzut - pomieszczenie nr 5	05.2019	nr rys	skala
kreśliła	arch. Jolanta Duziak	podpis	6	1:50
sprawdzał	arch. Jolanta Duziak	podpis		



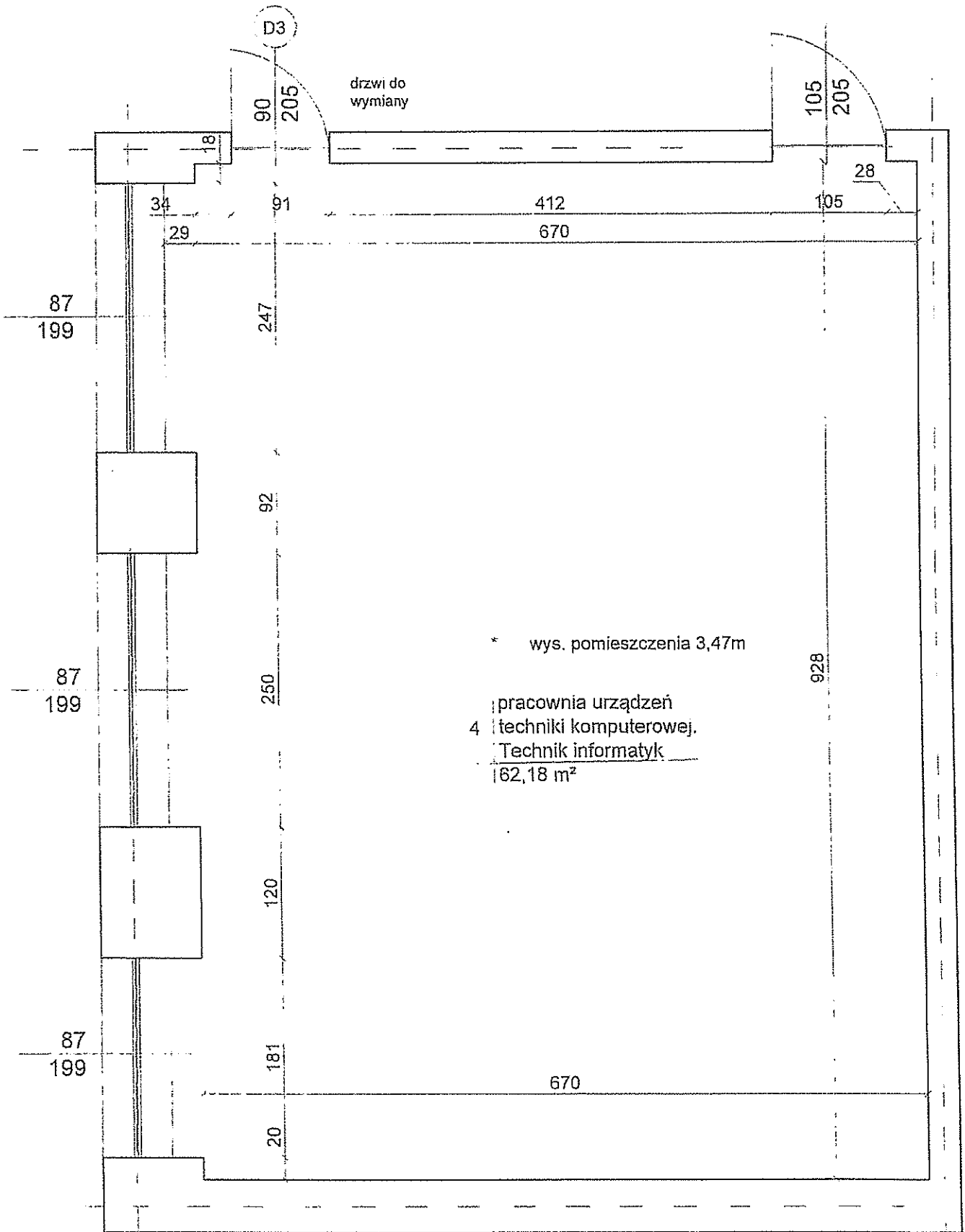
**UWAGA!**  
 Rozkład gniazd jest przykładowe.  
 Okablowanie prowadzone w listwach

**LEGENDA:**

- - 3 x DATA 230 V - 16szt.
- - 2 x RJ45 CAT6a - 16szt.

Remont sal lekcyjnych  
 w Europejskim Centrum Kształcenia Zawodowego i Ustawicznego w  
 Gubinie, ul. Puławskiego 1 66-620 Gubien

temat	rzut - pomieszczenie nr 6	06.2023	nr rys. 7	skala 1:50
kreśliła	arch. J olanta Duziak	podpis		
sprawdzał	arch. J olanta Duziak	podpis		



Remont sal lekcyjnych w Europejskim Centrum Kształcenia Zawodowego i Ustawicznego w Gubinie, ul. Puławskiego 1 66-620 Gubin				
temat	Rzut -pomieszczenie nr 4	data	nr rys	skala
kreśliła	arch. Jolanta Duziak	podpis	8	1:50
sprawdz.	arch. Jolanta Duziak	podpis		



Lp.	Podstawa	Opis i wyczerpania	j.m.	Poszcz.	Razem
1		Pomieszczenie nr 10- Pracownia montażu i obsługi maszyn i urządzeń. Pracownia dowej			
1.1		<b>Płyta fundamentowa pod podnośnik hydrauliczny- 3 szt.</b>			
d.1.1	1 KNR 4-01 0212-02	Rozbiórka posadzki betonowej niezbrojonej pod płytę podnośnika hydraulicznego 6.000	m <sup>3</sup> m <sup>3</sup>	6.000	
				RAZEM	6.000
d.1.1	2 KNR 2-01 0301-01 analogia	Ręczne roboty ziemne - wybranie nadmiaru ziemi pod wykonanie podsypki piaskowej 6.000	m <sup>3</sup> m <sup>3</sup>	6.000	
				RAZEM	6.000
d.1.1	3 KNR 4-01 0108-09	Wywiezienie gruzu sprzymowanego samochodami skrzyniowymi na odległość do 1 km 6.000	m <sup>3</sup> m <sup>3</sup>	6.000	
				RAZEM	6.000
d.1.1	4 KNR 2-02 1101-07	Podkłady z ubitych materiałów sypkich na podłożu gruntowym 2.400	m <sup>3</sup> m <sup>3</sup>	2.400	
				RAZEM	2.400
d.1.1	5 KNR 2-02 1101-01	Podkłady betonowe na podłożu gruntowym 2.400	m <sup>3</sup> m <sup>3</sup>	2.400	
				RAZEM	2.400
d.1.1	6 KNR 2-02 0607-01	Izolacje przeciwwilgociowe i przeciwwodne z folii polietylenowej szerokiej poziome podposadzkowe 24.000	m <sup>2</sup> m <sup>2</sup>	24.000	
				RAZEM	24.000
d.1.1	7 KNR 2-02 0205-01	Płyty fundamentowe ze zbrojeniem rozproszonym - z zastosowaniem pompy do betonu 6.000	m <sup>3</sup> m <sup>3</sup>	6.000	
				RAZEM	6.000
1.2		<b>Roboty remontowe</b>			
d.1.2	8 Zmycie sufitu z płyty warstwowej kalk. własna	Zmycie wodą sufitu z płyty dachowej warstwowej 182.378	m <sup>2</sup> m <sup>2</sup>	182.378	
				RAZEM	182.378
d.1.2	9 KNR 4-01 1204-08	Przygotowanie powierzchni pod malowanie farbami emulsyjnymi starych tynków z poszpachlowaniem nierówności 211.253	m <sup>2</sup> m <sup>2</sup>	211.253	
				RAZEM	211.253
d.1.2	10 KNR-W 4-01 1204-05 analogia	Jednokrotne gruntowanie ścian przed malowaniem 211.253	m <sup>2</sup> m <sup>2</sup>	211.253	
				RAZEM	211.253
d.1.2	11 KNR-W 4-01 1204-02	Dwukrotne malowanie farbami emulsyjnymi starych tynków wewnętrznych ścian- kolorystyka uzgodniona z Zamawiającym 211.253	m <sup>2</sup> m <sup>2</sup>	211.253	
				RAZEM	211.253
d.1.2	12 KNNR 3 0702-06	Wykucie z muru i wstawienie nowych drzwi przeszkolonych z kształtowników PCV 3.090	m <sup>2</sup> m <sup>2</sup>	3.090	
				RAZEM	3.090
d.1.2	13 KNR 2-02 r 16z.sz.5.15	Czas pracy rusztowań grupy 1 (poz.: 8,9,10,11) 1	kpl. kpl.	1.000	
				RAZEM	1.000
d.1.2	14 KNR AT-33 0101-01	Zmycie podłoża 182.380	m <sup>2</sup> m <sup>2</sup>	182.380	
				RAZEM	182.380
d.1.2	15 KNR 2-22 1003-02 analogia	Posadzki betonowe grubości 12 cm zatarte na gładko ze zbrojeniem rozproszonym 182.380	m <sup>2</sup> m <sup>2</sup>	182.380	
				RAZEM	182.380
d.1.2	16 KNR AT-33 0301-01	Posadzki i powłoki z żywicy 182.380	m <sup>2</sup> m <sup>2</sup>	182.380	
				RAZEM	182.380

Lp.	Podstawa	Opis i wyliczenia	j.m.	Poszcz.	Razem
17 d.1.2	Instalacja elektryczna wycena indywidualna	Przeprowadzenie instalacji : 1. Wymiana rozdzielnicy elektrycznej głównego zasilania na nową 2. Wymiana lamp na ledowe - należy dobrać natężenie zgodnie z normą 3. Przeprowadzenie Instalacji do 3 podnośników 4. Montaż 12 gniazd elektrycznych 230 V przewody w listwach 5. Wykonanie instalacji 400V do urządzeń rolkowych 6. Wykonanie instalacji 400 V do instalacji pneumatycznej "szarpaków" 1.000	kpl.       kpl.	       1.000	       RAZEM 1.000
18 d.1.2	kalk. własna	Montaż wentylatorów nawiewnego i wywiewnego 1	kpl.  kpl.	  1.000	  RAZEM 1.000
19 d.1.2	kalk. własna	Zabudowa okablowania natynkowego płytami GK z pomalowaniem 1	kpl.  kpl.	  1.000	  RAZEM 1.000
20 d.1.2	KNR 4-01 0303-02 analogia	Uzupełnienie ścian ( po drzwiach i wentylatorze wraz z likwidacją ubytków) z cegieł o grub. 1/2 ceg. lub zamurowanie otworów w ścianach na zaprawie cementowo-wapiennej 3.0	m <sup>2</sup>  m <sup>2</sup>	  3.000	  RAZEM 3.000
2		Pomieszczenie nr 11- Pracownia planowania żywienia i produkcji gastronomicznej /technik usług gastronomicznych			
21 d.2	KNR-W 4-01 1216-01	Zabezpieczenie podłóg folią i okien i grzejników 394.012	m <sup>2</sup>  m <sup>2</sup>	  394.012	  RAZEM 394.012
22 d.2	KNR 4-04 0404-07	Rozebranie boazerii drewnianej 40.352	m <sup>2</sup>  m <sup>2</sup>	  40.352	  RAZEM 40.352
23 d.2	KNR 4-04 0501-01 analogia	Rozebranie posadzek z paneli 56.000	m <sup>2</sup>  m <sup>2</sup>	  56.000	  RAZEM 56.000
24 d.2	KNNR 2 1205-09	Wymiana posadzki z paneli podłogowych 56.000	m <sup>2</sup>  m <sup>2</sup>	  56.000	  RAZEM 56.000
25 d.2	KNR 4-01 1204-08	Przygotowanie powierzchni pod malowanie farbami emulsyjnymi starych tynków z poszpachlowaniem nie- równości 207.516	m <sup>2</sup>  m <sup>2</sup>	  207.516	  RAZEM 207.516
26 d.2	KNR-W 4-01 1204-05 analogia	Jednokrotne gruntowanie ścian przed malowaniem 207.516	m <sup>2</sup>  m <sup>2</sup>	  207.516	  RAZEM 207.516
27 d.2	KNR-W 4-01 1204-02	Dwukrotne malowanie farbami emulsyjnymi starych tynków wewnętrznych ścian- kolorystyka uzgodniona z Zamawiającym 145.304	m <sup>2</sup>  m <sup>2</sup>	  145.304	  RAZEM 145.304
28 d.2	KNR-W 4-01 1204-01	Dwukrotne malowanie farbami emulsyjnymi starych tynków wewnętrznych sufitów- kolor biały 62.212	m <sup>2</sup>  m <sup>2</sup>	  62.212	  RAZEM 62.212
29 d.2	KNNR 3 0702-05	Wykucie z muru i wstawienie nowych drzwi płytowych 1.800	m <sup>2</sup>  m <sup>2</sup>	  1.800	  RAZEM 1.800
30 d.2	KNNR 3 0702-05	Wykucie z muru i wstawienie nowych drzwi płytowych 2.456	m <sup>2</sup>  m <sup>2</sup>	  2.456	  RAZEM 2.456
31 d.2	KNR-W 2-02 2702-01 analogia	Sufity podwieszane o konstrukcji metalowej - Uzgodnienie z Zamawiającym- wykonanie z płyt GK 55.300	m <sup>2</sup>  m <sup>2</sup>	  55.300	  RAZEM 55.300
32 d.2	KNR 2-02r. 16z. sz.5.15	Czas pracy rusztowań grupy 8 (poz.:25,26,27,28,31) 1	kpl.  kpl.	  1.000	  RAZEM 1.000

Lp.	Podstawa	Opis i wyliczenia	j.m.	Poszcz.	Razem
33	Instalacja elektryczna wycena indywidualna	Przeprowadzenie instalacji 1. Elektrycznej wraz z montażem 12 gniazd elektrycznych 230 V przewody w listwach 2. Wymiana lampy rastrowe ledowe - należy dobrać na- tężenie zgodnie z normą 3. Doprowadzenie instalacji elektrycznej zakończonej gniazdem 400V pod piec konwekcyjny za pomieszczeniem 11a 1.000	kpl. kpl.	 1.000	 1.000
34	Instalacja wod- kan	Doprowadzenie instalacji wod-kan pod piec konwekcyjny za pomieszczeniem 11a 1.000	kpl. kpl.	 1.000	 1.000
<b>3</b>		<b>Pomieszczenie nr 1 - Pracownia obsługi konsumenta/ technik hotelarstwa pow. 75,10 m2 wys.3,90 m</b>		<b>RAZEM</b>	<b>1.000</b>
35	KNR-W 4-01 d.3 1216-01	Zabezpieczenie podłóg folią i okien i grzejników 94.699	m <sup>2</sup> m <sup>2</sup>	 94.699	 94.699
36	Likwidacja d.3	Likwidacja szkalnej witryny wraz z utylizacją materia- 1.000	kpl. kpl.	 1.000	 1.000
37	KNR 4-01 d.3 1204	Przygotowanie powierzchni pod malowanie farbami 251.660	m <sup>2</sup> m <sup>2</sup>	 251.660	 251.660
38	KNR-W 4-01 d.3	Jednokrotne gruntowanie ścian przed malowaniem 251.660	m <sup>2</sup> m <sup>2</sup>	 251.660	 251.660
39	KNR-W 4-01 d.3	Dwukrotne malowanie farbami emulsyjnymi starych tyn- 176.670	m <sup>2</sup> m <sup>2</sup>	 176.670	 176.670
40	KNR-W 4-01 d.3	Dwukrotne malowanie farbami emulsyjnymi starych tyn- 75.100	m <sup>2</sup> m <sup>2</sup>	 75.100	 75.100
41	KNR 4-01 d.3 0818	Zerwanie posadzki z tworzyw sztucznych 75.010	m <sup>2</sup> m <sup>2</sup>	 75.010	 75.010
42	KNR-W 2-02 d.3	Posadzki z wykładzin PCV heterogeniczne rulonowe 75.100	m <sup>2</sup> m <sup>2</sup>	 75.100	 75.100
43	KNR 2-02r. d.3 16z sz 5.15	Czas pracy rusztowań grupy 3 (poz.: 37,38,39,40) 1	kpl. kpl.	 1.000	 1.000
44	KNNR 3 d.3 0702	Wykucie z muru i wstawienie nowych drzwi plyninowych 3.690	m <sup>2</sup> m <sup>2</sup>	 3.690	 3.690
45	d.3 wycena indywidualna	Przeniesienia gniazda internetowego 1.000	kpl. kpl.	 1.000	 1.000
46	Instalacje wo- d.3	Roboty wod- kan polegające na przeniesieniu instalacji i podłączeniu zlewozmywaka o ok 2 mb oraz podłączeniu wod-kan do zmywarki 1.000	kpl. kpl.	 1.000	 1.000
47	Instalacje elek- d.3	Wykonanie instalacji elektrycznej 230 V pod zmywarkę i lodówkę 2 szt 1.000	kpl. kpl.	 1.000	 1.000
48	KNNR 8 d.3 0423	Demontaż grzejnika wraz z zaślepieniem otworów 1.000	szt szt	 1.000	 1.000
<b>4</b>		<b>Pomieszczenie nr 2a- Pracownia przygotowania i ekspozycji śniadań</b>		<b>RAZEM</b>	<b>1.000</b>
49	KNNR 3 d.4 0702-04	Wykucie z muru i wstawienie nowych drzwi plyninowych - obiekt użyteczności publicznej 1.640	m <sup>2</sup> m <sup>2</sup>	 1.640	 1.640
50	KNR 4-01 d.4 0303-04	Uzupełnienie ścianek z cegiel o grubości 38 cm lub za- murowanie otworów w ścianach na zaprawie cemento- wej 0.592	m <sup>2</sup> m <sup>2</sup>	 0.592	 0.592

Lp.	Podstawa	Opis i wyliczenia	j.m.	Poszcz.	Razem
51	KNR 4-01 d.4 1204-08	Przygotowanie powierzchni pod malowanie farbami emulsyjnymi starych tynków z poszpachlowaniem nie- równości 141.473	m <sup>2</sup>	RAZEM	0.592
			m <sup>2</sup>	141.473	
				RAZEM	141.473
52	KNR-W 4-01 d.4 1204-05 analogia	Jednokrotne gruntowanie ścian przed malowaniem 141.473	m <sup>2</sup>		
			m <sup>2</sup>	141.473	
				RAZEM	141.473
53	KNR-W 4-01 d.4 1204-02	Dwukrotne malowanie farbami emulsyjnymi starych tynków wewnętrznych ścian- kolorystyka uzgodniona z Zamawiającym 104.433	m <sup>2</sup>		
			m <sup>2</sup>	104.433	
				RAZEM	104.433
54	KNR-W 4-01 d.4 1204-01	Dwukrotne malowanie farbami emulsyjnymi starych tynków wewnętrznych sufitów- kolor biały 37.040	m <sup>2</sup>		
			m <sup>2</sup>	37.040	
				RAZEM	37.040
55	KNR 2-02z z d.4 sz..5.15	Czas pracy rusztowań grupy 10 (poz,51,52,53,54) 1	kpl.		
			kpl.	1.000	
				RAZEM	1.000
56	Roboty elek- d.4 tryczne	Instalacja elektryczna: 1. Wymiana oświetlenia na ledowe - należy dobrać natężenie zgodnie z normą 2. Montaż 8 gniazd elektrycznych 230 V wraz z poprowadzeniem przewodów w listwach 1.000	kpl.		
			kpl.	1.000	
				RAZEM	1.000
57	d.4 kalk. własna	Podłoga z paneli winylowych 37.04	m <sup>2</sup>		
			m <sup>2</sup>	37.040	
				RAZEM	37.040
5		<b>Pomieszczenie nr 5 - Pracownia aplikacji internetowych / technik informatyk</b>			
58	KNR-W 4-01 d.5 1216-01	Zabezpieczenie podłóg folią i okien i grzejników 91.604	m <sup>2</sup>		
			m <sup>2</sup>	91.604	
				RAZEM	91.604
59	KNR 4-01 d.5 1204-08	Przygotowanie powierzchni pod malowanie farbami emulsyjnymi starych tynków z poszpachlowaniem nie- równości 242.489	m <sup>2</sup>		
			m <sup>2</sup>	242.489	
				RAZEM	242.489
60	KNR-W 4-01 d.5 1204-05 analogia	Jednokrotne gruntowanie ścian przed malowaniem 242.489	m <sup>2</sup>		
			m <sup>2</sup>	242.489	
				RAZEM	242.489
61	KNR-W 4-01 d.5 1204-02	Dwukrotne malowanie farbami emulsyjnymi starych tynków wewnętrznych ścian- kolorystyka uzgodniona z Zamawiającym 172.819	m <sup>2</sup>		
			m <sup>2</sup>	172.819	
				RAZEM	172.819
62	KNR-W 4-01 d.5 1204-01	Dwukrotne malowanie farbami emulsyjnymi starych tynków wewnętrznych sufitów- kolor biały 88.180	m <sup>2</sup>		
			m <sup>2</sup>	88.180	
				RAZEM	88.180
63	KNNR 3 d.5 0702-05	Wykucie z muru i wstawienie nowych drzwi płytowych - obiekt użyteczności publicznej 1.800	m <sup>2</sup>		
			m <sup>2</sup>	1.800	
				RAZEM	1.800
64	KNR 2-02r. d.5 16z. sz.5.15	Czas pracy rusztowań grupy 6 (poz.: 59.60,61,62) 1	kpl.		
			kpl.	1.000	
				RAZEM	1.000
65	Instalacja d.5 elektryczna wycena indywidualna	Wymiana lamp na ledowe - należy dobrać natężenie zgodnie z normą 1.000	kpl.		
			kpl.	1.000	
				RAZEM	1.000
66	d.5 kalk. własna	Dostawa i montaż urządzenia do klimatyzacji pomieszczenia 1	kpl.		
			kpl.	1.000	
				RAZEM	1.000
6		<b>Pomieszczenie nr 6 - Pracownia lokalnych sieci komputerowych / technik informatyk</b>			
67	KNR-W 4-01 d.6 1216-01	Zabezpieczenie podłóg folią i okien i grzejników 132.230	m <sup>2</sup>		
			m <sup>2</sup>	132.230	
				RAZEM	132.230



Lp.	Podstawa	Opis i wyliczenia	j.m.	Poszcz.	Razem
68	KNR 4-01 d.6 0818-05	Zerwanie posadzki z tworzyw sztucznych	m <sup>2</sup>		
		93.000	m <sup>2</sup>	93.000	
				RAZEM	93.000
69	KNR-W 2-02 d.6 1123-01	Posadzki z wykładzin PCV heterogenicznych rulonowe obiektowe spełniające parametry i wymogi do obiektów szkolnych o dużym natężeniu ruchu/sale lekcyjne wraz z wywinieciem na ścianę min 10 cm	m <sup>2</sup>		
		93.000	m <sup>2</sup>	93.000	
				RAZEM	93.000
70	KNR 4-01 d.6 1204-08	Przygotowanie powierzchni pod malowanie farbami emulsyjnymi starych tynków z poszpachlowaniem nie- równości	m <sup>2</sup>		
		218.634	m <sup>2</sup>	218.634	
				RAZEM	218.634
71	KNR-W 4-01 d.6 1204-05 analogia	Jednokrotne gruntowanie ścian przed malowaniem	m <sup>2</sup>		
		218.634	m <sup>2</sup>	218.634	
				RAZEM	218.634
72	KNR-W 4-01 d.6 1204-02	Dwukrotne malowanie farbami emulsyjnymi starych tynków wewnętrznych ścian- kolorystyka uzgodniona z Za- mawiającym	m <sup>2</sup>		
		126.254	m <sup>2</sup>	126.254	
				RAZEM	126.254
73	KNR-W 4-01 d.6 1204-01	Dwukrotne malowanie farbami emulsyjnymi starych tynków wewnętrznych sufitów- kolor biały	m <sup>2</sup>		
		92.380	m <sup>2</sup>	92.380	
				RAZEM	92.380
74	KNR 3 d.6 0702-05	Wykucie z muru i wstawienie nowych drzwi płytowych - obiekt użyteczności publicznej	m <sup>2</sup>		
		3.600	m <sup>2</sup>	3.600	
				RAZEM	3.600
75	NR 2-02r 16z d.6 sz.5.15	Czas pracy rusztowań grupy 7 (poz: 70,71,72,73)	kpl.		
		1	kpl.	1.000	
				RAZEM	1.000
76	Instalacja elek- tryczna oraz te- lein- formatyczna wycena indywidualna	Przeprowadzenie instalacji 1. Elektryczno- Informatycznej - 16 stanowisk 3xDATA 230 +2xRJ45 CAT6A - przewody w listwach 3. Szafa RACK wisząca 19" min. 4 u 4. Switch gigabajtowy 24 porty wejście/wyjście światło- wód	kpl.		
		1.000	kpl.	1.000	
				RAZEM	1.000
77	Klimatyzacja d.6	Montaż urządzenia do klimatyzacji pomieszczenia	szt		
		1.000	szt	1.000	
				RAZEM	1.000
7		<b>Pomieszczenie nr 4 - Pracownia urządzeń techniki komputerowej/technik informatyk</b>			
78	KNR-W 4-01 d.7 1216-01	Zabezpieczenie podłóg folią i okien i grzejników	m <sup>2</sup>		
		70.970	m <sup>2</sup>	70.970	
				RAZEM	70.970
79	KNR 4-01 d.7 0818-05	Zerwanie posadzki z tworzyw sztucznych	m <sup>2</sup>		
		66.209	m <sup>2</sup>	66.209	
				RAZEM	66.209
80	KNR-W 2-02 d.7 1123-01	Posadzki z wykładzin PCV heterogeniczne rulonowe obiektowe spełniające parametry i wymogi do obiektów szkolnych o dużym natężeniu ruchu/sale lekcyjne wraz z wywinieciem na ścianę	m <sup>2</sup>		
		66.209	m <sup>2</sup>	66.209	
				RAZEM	66.209
81	KNR 4-01 d.7 1204-08	Przygotowanie powierzchni pod malowanie farbami emulsyjnymi starych tynków z poszpachlowaniem nie- równości	m <sup>2</sup>		
		166.209	m <sup>2</sup>	166.209	
				RAZEM	166.209
82	KNR-W 4-01 d.7 1204-05 analogia	Jednokrotne gruntowanie ścian i sufitów przed malowa- niem	m <sup>2</sup>		
		166.209	m <sup>2</sup>	166.209	
				RAZEM	166.209
83	KNR-W 4-01 d.7 1204-02	Dwukrotne malowanie farbami emulsyjnymi starych tynków wewnętrznych ścian- kolorystyka uzgodniona z Za- mawiającym	m <sup>2</sup>		
		100.000	m <sup>2</sup>	100.000	
				RAZEM	100.000
84	KNR-W 4-01 d.7 1204-01	Dwukrotne malowanie farbami emulsyjnymi starych tynków wewnętrznych sufitów- kolor biały	m <sup>2</sup>		
		66.209	m <sup>2</sup>	66.209	
				RAZEM	66.209

Lp.	Podstawa	Opis i wyliczenia	j.m.	Poszcz.	Razem
85	KNNR 3 d.7 0702-05	Wykucie z muru i wstawienie nowych drzwi płytowych - obiekt użyteczności publicznej 1.800	m <sup>2</sup>		
			m <sup>2</sup>	1.800	
				RAZEM	1.800
86	KNR 2-02r. d.7 16 z sz. 5.15	Czas pracy rusztowań grupy 11 (poz. 81,82,83,84) 1	kpl.		
			kpl.	1.000	
				RAZEM	1.000
87	Instalacja d.7 elektryczna i teleinformatyczna kalk. własna	wymiana istniejącej instalacji elektrycznej podposadzkowej i wykonanie nowej w maskownicach dla 5 stanowisk komputerowych 3xDATA230 +2xRJ45 CAT6A wraz z zabudową meblową pionową ławek. 1	kpl.		
			kpl.	1.000	
				RAZEM	1.000

Lp.	Podstawa	Opis	Jedn. przedm.	Ilość	Cena jedn.	Wartość
1		<b>Pomieszczenie nr 10- Pracownia montażu i obsługi maszyn i urządzeń. Pracownia dowej</b>				
1.1		<b>Płyta fundamentowa pod podnośnik hydrauliczny- 3 szt.</b>				
1 d.1. 1	KNR 4-01 0212-02	Rozbiórka posadzki betonowej niezbrojonej pod płytę podnośnika hydraulicznego	m <sup>3</sup>	6.000		
2 d.1. 1	KNR 2-01 0301-01 analogia	Ręczne roboty ziemne - wybranie nadmiaru ziemi pod wykonanie podsypki piaskowej	m <sup>3</sup>	6.000		
3 d.1. 1	KNR 4-01 0108-09	Wywiezienie gruzu spryzmowanego samochodami skrzyniowymi na odległość do 1 km	m <sup>3</sup>	6.000		
4 d.1. 1	KNR 2-02 1101-07	Podkłady z ubitych materiałów sypkich na podłożu gruntowym	m <sup>3</sup>	2.400		
5 d.1. 1	KNR 2-02 1101-01	Podkłady betonowe na podłożu gruntowym	m <sup>3</sup>	2.400		
6 d.1. 1	KNR 2-02 0607-01	Izolacje przeciwwilgociowe i przeciwwodne z folii polietylenowej szerokiej poziome podposadzkowe	m <sup>2</sup>	24.000		
7 d.1. 1	KNR 2-02 0205-01	Płyty fundamentowe ze zbrojeniem rozproszonym - z zastosowaniem pompy do betonu	m <sup>3</sup>	6.000		
1.2		<b>Roboty remontowe</b>				
8 d.1. 2	Zmycie sufitu z płyty warstwowej kalk. własna	Zmycie wodą sufitu z płyty dachowej warstwowej	m <sup>2</sup>	182.378		
9 d.1. 2	KNR 4-01 1204-08	Przygotowanie powierzchni pod malowanie farbami emulsyjnymi starych tynków z poszpachlowaniem nierówności	m <sup>2</sup>	211.253		
10 d.1. 2	KNR-W 4-01 1204-05 analogia	Jednokrotne gruntowanie ścian przed malowaniem	m <sup>2</sup>	211.253		
11 d.1. 2	KNR-W 4-01 1204-02	Dwukrotne malowanie farbami emulsyjnymi starych tynków wewnętrznych ścian- kolorystyka uzgodniona z Zamawiającym	m <sup>2</sup>	211.253		
12 d.1. 2	KNR 3 0702-06	Wykucie z muru i wstawienie nowych drzwi przeszkolonych z kształtowników PCV	m <sup>2</sup>	3.090		
13 d.1. 2	KNR 2-02 r 16z.sz.5.15	Czas pracy rusztowań grupy 1 (poz.: 8,9,10,11)	kpl.	1.000		
14 d.1. 2	KNR AT-33 0101-01	Zmycie podłoża	m <sup>2</sup>	182.380		
15 d.1. 2	KNR 2-22 1003-02 analogia	Posadzki betonowe grubości 12 cm zatarte na gładko ze zbrojeniem rozproszonym	m <sup>2</sup>	182.380		
16 d.1. 2	KNR AT-33 0301-01	Posadzki i powłoki z żywicy	m <sup>2</sup>	182.380		
17 d.1. 2	Instalacja elektryczna wycena indywidualna	Przeprowadzenie instalacji : 1. Wymiana rozdzielni elektrycznej głównego zasilania na nową 2. Wymiana lamp na ledowe - należy dobrać natężenie zgodnie z normą 3. Przeprowadzenie Instalacji do 3 podnośników 4. Montaż 12 gniazd elektrycznych 230 V przewody w listwach 5. Wykonanie instalacji 400V do urządzeń rolkowych 6. Wykonanie instalacji 400 V do instalacji pneumatycznej "szarpaków"	kpl.	1.000		
18 d.1. 2	kalk. własna	Montaż wentylatorów nawiewnego i wywiewnego	kpl.	1.000		
19 d.1. 2	kalk. własna	Zabudowa okablowania natynkowego płytami GK z pomalowaniem	kpl.	1.000		
20 d.1. 2	KNR 4-01 0303-02 analogia	Uzupełnienie ścian ( po drzwiach i wentylatorze wraz z likwidacją ubytków) z cegieł o grub. 1/2 ceg. lub zamurowanie otworów w ścianach na zaprawie cementowo-wapiennej	m <sup>2</sup>	3.000		
<b>Razem dział: Pomieszczenie nr 10- Pracownia montażu i obsługi maszyn i urządzeń. Pracownia dowej</b>						
2		<b>Pomieszczenie nr 11- Pracownia planowania żywienia i produkcji gastronomicznej /technik usług gastronomicznych</b>				

Lp.	Podstawa	Opis	Jedn. przedm.	Ilość	Cena jedn.	Wartość
21	KNR-W 4-01 d.2 1216-01	Zabezpieczenie podłóg folią i okien i grzejników	m <sup>2</sup>	394.012		
22	KNR 4-04 0404- d.2 07	Rozebranie boazerii drewnianej	m <sup>2</sup>	40.352		
23	KNR 4-04 0501- d.2 01 analogia	Rozebranie posadzek z paneli	m <sup>2</sup>	56.000		
24	KNNR 2 1205- d.2 09	Wymiana posadzki z paneli podłogowych	m <sup>2</sup>	56.000		
25	KNR 4-01 1204- d.2 08	Przygotowanie powierzchni pod malowanie farbami emulsyjnymi starych tynków z poszpachlowaniem nierówności	m <sup>2</sup>	207.516		
26	KNR-W 4-01 d.2 1204-05 analogia	Jednokrotne gruntowanie ścian przed malowaniem	m <sup>2</sup>	207.516		
27	KNR-W 4-01 d.2 1204-02	Dwukrotne malowanie farbami emulsyjnymi starych tynków wewnętrznych ścian- kolorystyka uzgodniona z Zamawiającym	m <sup>2</sup>	145.304		
28	KNR-W 4-01 d.2 1204-01	Dwukrotne malowanie farbami emulsyjnymi starych tynków wewnętrznych sufitów- kolor biały	m <sup>2</sup>	62.212		
29	KNNR 3 0702- d.2 05	Wykucie z muru i wstawienie nowych drzwi płytowych	m <sup>2</sup>	1.800		
30	KNNR 3 0702- d.2 05	Wykucie z muru i wstawienie nowych drzwi płytowych	m <sup>2</sup>	2.456		
31	KNR-W 2-02 d.2 2702-01 analogia	Sufity podwieszane o konstrukcji metalowej - Uzgodnienie z Zamawiającym- wykonanie z płyt GK	m <sup>2</sup>	55.300		
32	KNR 2-02r. 16z. d.2 sz.5.15	Czas pracy rusztowań grupy 8 (poz.:25,26,27,28,31)	kpl.	1.000		
33	Instalacja elektryczna d.2 wycena indywidualna	Przeprowadzenie instalacji 1. Elektrycznej wraz z montażem 12 gniazd elektrycznych 230 V przewody w listwach 2. Wymiana lampy rastrowe ledowe - należy dobrać na- tężenie zgodnie z normą 3. Doprowadzenie instalacji elektrycznej zakończonej gniazdem 400V pod piec konwekcyjny za pomieszczeniem 11a	kpl.	1.000		
34	Instalacja wod- d.2 kan	Doprowadzenie instalacji wod-kan pod piec konwekcyjny za pomieszczeniem 11a	kpl.	1.000		
Razem dział: Pomieszczenie nr 11- Pracownia planowania żywienia i produkcji gastronomicznej /technik usług gastronomicznych						
3		<b>Pomieszczenie nr 1 - Pracownia obsługi konsumenta/ technik hotelarstwa pow. 75,10 m2 wys.3,90 m</b>				
35	KNR-W 4-01 d.3 1216-01	Zabezpieczenie podłóg folią i okien i grzejników	m <sup>2</sup>	94.699		
36	Likwidacja d.3	Likwidacja szkalnej witryny wraz z utylizacją materia-	kpl.	1.000		
37	KNR 4-01 1204 d.3	Przygotowanie powierzchni pod malowanie farbami	m <sup>2</sup>	251.660		
38	KNR-W 4-01 d.3	Jednokrotne gruntowanie ścian przed malowaniem	m <sup>2</sup>	251.660		
39	KNR-W 4-01 d.3	Dwukrotne malowanie farbami emulsyjnymi starych tyn-	m <sup>2</sup>	176.670		
40	KNR-W 4-01 d.3	Dwukrotne malowanie farbami emulsyjnymi starych tyn-	m <sup>2</sup>	75.100		
41	KNR 4-01 0818 d.3	Zerwanie posadzki z tworzyw sztucznych	m <sup>2</sup>	75.010		
42	KNR-W 2-02 d.3	Posadzki z wykładzin PCV heterogeniczne rulonowe	m <sup>2</sup>	75.100		
43	KNR 2-02r. 16z d.3 sz 5.15	Czas pracy rusztowań grupy 3 (poz.: 37,38,39,40)	kpl.	1.000		
44	KNNR 3 0702 d.3	Wykucie z muru i wstawienie nowych drzwi pływiniowych	m <sup>2</sup>	3.690		
45	d.3 wycena indywidualna	Przeniesienia gniazda internetowego	kpl.	1.000		
46	Instalacje wo- d.3	Roboty wod- kan polegające na przeniesieniu instalacji i podłączeniu zlewozmywaka o ok 2 mb oraz podłączeniu wod-kan do zmywarki	kpl.	1.000		
47	Instalacje elek- d.3	Wykonanie instalacji elektrycznej 230 V pod zmywarkę i lodówkę 2 szt	kpl.	1.000		
48	KNNR 8 0423 d.3	Demontaż grzejnika wraz z zaślepieniem otworów	szt	1.000		
Razem dział: Pomieszczenie nr 1 - Pracownia obsługi konsumenta/ technik hotelarstwa pow. 75,10 m2 wys.3,90 m						
4		<b>Pomieszczenie nr 2a- Pracownia przygotowania i ekspozycji śniadań</b>				
49	KNNR 3 0702- d.4 04	Wykucie z muru i wstawienie nowych drzwi pływiniowych - obiekt użyteczności publicznej	m <sup>2</sup>	1.640		

Lp.	Podstawa	Opis	Jedn. przedm.	Ilość	Cena jedn.	Wartość
50	KNR 4-01 0303-d.4 04	Uzupełnienie ścianek z cegieł o grubości 38 cm lub zamurowanie otworów w ścianach na zaprawie cementowej	m <sup>2</sup>	0.592		
51	KNR 4-01 1204-d.4 08	Przygotowanie powierzchni pod malowanie farbami emulsyjnymi starych tynków z poszpachlowaniem nierówności	m <sup>2</sup>	141.473		
52	KNR-W 4-01 d.4 1204-05 analogia	Jednokrotne gruntowanie ścian przed malowaniem	m <sup>2</sup>	141.473		
53	KNR-W 4-01 d.4 1204-02	Dwukrotne malowanie farbami emulsyjnymi starych tynków wewnętrznych ścian- kolorystyka uzgodniona z Zamawiającym	m <sup>2</sup>	104.433		
54	KNR-W 4-01 d.4 1204-01	Dwukrotne malowanie farbami emulsyjnymi starych tynków wewnętrznych sufitów- kolor biały	m <sup>2</sup>	37.040		
55	KNR 2-02z z d.4 sz. 5.15	Czas pracy rusztowań grupy 10 (poz. 51,52,53,54)	kpl.	1.000		
56	Roboty elektryczne d.4	Instalacja elektryczna: 1. Wymiana oświetlenia na ledowe - należy dobrać natężenie zgodnie z normą 2. Montaż 8 gniazd elektrycznych 230 V wraz z poprowadzeniem przewodów w listwach	kpl.	1.000		
57	d.4 kalk. własna	Podłoga z paneli winylowych	m <sup>2</sup>	37.040		
<b>Razem dział: Pomieszczenie nr 2a- Pracownia przygotowania i ekspozycji śniadań</b>						
5	<b>Pomieszczenie nr 5 - Pracownia aplikacji internetowych / technik informatyk</b>					
58	KNR-W 4-01 d.5 1216-01	Zabezpieczenie podłóg folią i okien i grzejników	m <sup>2</sup>	91.604		
59	KNR 4-01 1204-d.5 08	Przygotowanie powierzchni pod malowanie farbami emulsyjnymi starych tynków z poszpachlowaniem nierówności	m <sup>2</sup>	242.489		
60	KNR-W 4-01 d.5 1204-05 analogia	Jednokrotne gruntowanie ścian przed malowaniem	m <sup>2</sup>	242.489		
61	KNR-W 4-01 d.5 1204-02	Dwukrotne malowanie farbami emulsyjnymi starych tynków wewnętrznych ścian- kolorystyka uzgodniona z Zamawiającym	m <sup>2</sup>	172.819		
62	KNR-W 4-01 d.5 1204-01	Dwukrotne malowanie farbami emulsyjnymi starych tynków wewnętrznych sufitów- kolor biały	m <sup>2</sup>	88.180		
63	KNR 3 0702-d.5 05	Wykucie z muru i wstawienie nowych drzwi płytowych - obiekt użyteczności publicznej	m <sup>2</sup>	1.800		
64	KNR 2-02r. 16z. d.5 sz. 5.15	Czas pracy rusztowań grupy 6 (poz.: 59.60,61,62)	kpl.	1.000		
65	Instalacja elektryczna d.5 wycena indywidualna	Wymiana lamp na ledowe - należy dobrać natężenie zgodnie z normą	kpl.	1.000		
66	d.5 kalk. własna	Dostawa i montaż urządzenia do klimatyzacji pomieszczenia	kpl.	1.000		
<b>Razem dział: Pomieszczenie nr 5 - Pracownia aplikacji internetowych / technik informatyk</b>						
6	<b>Pomieszczenie nr 6 - Pracownia lokalnych sieci komputerowych / technik informatyk</b>					
67	KNR-W 4-01 d.6 1216-01	Zabezpieczenie podłóg folią i okien i grzejników	m <sup>2</sup>	132.230		
68	KNR 4-01 0818-d.6 05	Zerwanie posadzki z tworzyw sztucznych	m <sup>2</sup>	93.000		
69	KNR-W 2-02 d.6 1123-01	Posadzki z wykładzin PCV heterogenicznych rulonowe obiektowe spełniające parametry i wymogi do obiektów szkolnych o dużym natężeniu ruchu/sale lekcyjne wraz z wyniesieniem na ścianę min 10 cm	m <sup>2</sup>	93.000		
70	KNR 4-01 1204-d.6 08	Przygotowanie powierzchni pod malowanie farbami emulsyjnymi starych tynków z poszpachlowaniem nierówności	m <sup>2</sup>	218.634		
71	KNR-W 4-01 d.6 1204-05 analogia	Jednokrotne gruntowanie ścian przed malowaniem	m <sup>2</sup>	218.634		
72	KNR-W 4-01 d.6 1204-02	Dwukrotne malowanie farbami emulsyjnymi starych tynków wewnętrznych ścian- kolorystyka uzgodniona z Zamawiającym	m <sup>2</sup>	126.254		
73	KNR-W 4-01 d.6 1204-01	Dwukrotne malowanie farbami emulsyjnymi starych tynków wewnętrznych sufitów- kolor biały	m <sup>2</sup>	92.380		
74	KNR 3 0702-d.6 05	Wykucie z muru i wstawienie nowych drzwi płytowych - obiekt użyteczności publicznej	m <sup>2</sup>	3.600		
75	NR 2-02r 16z d.6 sz. 5.15	Czas pracy rusztowań grupy 7 (poz: 70,71,72,73)	kpl.	1.000		

Lp.	Podstawa	Opis	Jedm. przedm.	Ilość	Cena jedn.	Wartość
76	d.6	Instalacja elektryczna oraz teleinformatyczna wycena indywidualna	Przeprowadzenie instalacji 1. Elektryczno- Informatycznej - 16 stanowisk 3xDATA 230 +2xRJ45 CAT6A - przewody w listwach 3. Szafa RACK wisząca 19" min. 4 u 4. Switch gigabajtowy 24 porty wejście/wyjście światłowód	kpl.	1.000	
77	d.6	Klimatyzacja	Montaż urządzenia do klimatyzacji pomieszczenia	szt	1.000	
<b>Razem dział: Pomieszczenie nr 6 - Pracownia lokalnych sieci komputerowych / technik informatyk</b>						
7		<b>Pomieszczenie nr 4 - Pracownia urządzeń techniki komputerowej/technik informatyk</b>				
78	d.7	KNR-W 4-01 1216-01	Zabezpieczenie podłóg folią i okien i grzejników	m <sup>2</sup>	70.970	
79	d.7	KNR 4-01 0818-05	Zerwanie posadzki z tworzyw sztucznych	m <sup>2</sup>	66.209	
80	d.7	KNR-W 2-02 1123-01	Posadzki z wykładzin PCV heterogeniczne rulonowe obiektowe spełniające parametry i wymogi do obiektów szkolnych o dużym natężeniu ruchu/sale lekcyjne wraz z wywinieciem na ścianę	m <sup>2</sup>	66.209	
81	d.7	KNR 4-01 1204-08	Przygotowanie powierzchni pod malowanie farbami emulsyjnymi starych tynków z poszpachlowaniem nierówności	m <sup>2</sup>	166.209	
82	d.7	KNR-W 4-01 1204-05 analogia	Jednokrotne gruntowanie ścian i sufitów przed malowaniem	m <sup>2</sup>	166.209	
83	d.7	KNR-W 4-01 1204-02	Dwukrotne malowanie farbami emulsyjnymi starych tynków wewnętrznych ścian- kolorystyka uzgodniona z Zamawiającym	m <sup>2</sup>	100.000	
84	d.7	KNR-W 4-01 1204-01	Dwukrotne malowanie farbami emulsyjnymi starych tynków wewnętrznych sufitów- kolor biały	m <sup>2</sup>	66.209	
85	d.7	KNNR 3 0702-05	Wykucie z muru i wstawienie nowych drzwi płytowych - obiekt użyteczności publicznej	m <sup>2</sup>	1.800	
86	d.7	KNR 2-02r. 16 z sz. 5.15	Czas pracy rusztowań grupy 11 (poz. 81,82,83,84)	kpl.	1.000	
87	d.7	Instalacja elektryczna i teleinformatyczna kalk. własna	wymiana istniejącej instalacji elektrycznej podposadzkowej i wykonanie nowej w maskownicach dla 5 stanowisk komputerowych 3xDATA230 +2xRJ45 CAT6A wraz z zabudową meblową pionową ławek.	kpl.	1.000	
<b>Razem dział: Pomieszczenie nr 4 - Pracownia urządzeń techniki komputerowej/technik informatyk</b>						
<b>Wartość kosztorysowa robót bez podatku VAT</b>						

Słownie: