

**RUPPOV**

**ul. Jarzębinowa 16c**

**65-012 Zielona Góra**

**NIP: 929-135-46-63**

**DOKUMENTACJA**  
**PROJEKTOWO- KOSZTORYSOWA**  
**REMONTU POMIESZCZEŃ NA TERENIE**  
**ZESPOŁU SZKÓŁ LICEALNYCH I TECHNICZNYCH**  
**W GUBINIE PRZY UL. RACŁAWICKIEJ 1**

## **OPRACOWANIE TECHNICZNO-KOSZTORYSOWE**

Obiekt: Zespół Szkół Licealnych i Technicznych w Gubinie przy  
ul. Raławickiej 1

Zakres: Remont pomieszczeń lekcyjnych wraz z doprowadzeniem  
instalacji elektrycznej , teleinformatycznej oraz sanitarnej.

Zamawiający: Powiat Krośnieński z siedzibą w Krośnie Odrzańskim przy  
ulicy Piastów 10B

Opracował: Radosław Rupieta

## **SPIS TREŚCI:**

### **1. CZĘŚĆ OPISOWA**

- 1.1. Założenia i podstawa opracowania
- 1.2. Ogólna charakterystyka remontowanych pomieszczeń i robót wraz z dokumentacją fotograficzną.
- 1.3. Technologia i zakres prac remontowych
- 1.4. Informacja dotycząca Bezpieczeństwa i Ochrony Zdrowia

### **2. CZĘŚĆ GRAFICZNA**

- 2.1. Rzuty pomieszczeń

## 1. CZĘŚĆ OPISOWA

### 1.1. Założenia i podstawa opracowania.

- umowa nr IRS.042.042.00008.1.2017 z dnia 05.10.2017 r. z Powiatem Krośnieńskim z siedzibą w Krośnie Odrzańskim przy ulicy Piastów 10B
- wizja lokalna i przeprowadzone uzgodnienia z Dyrekcją Szkoły
- inwentaryzacja pomieszczeń z października 2017 r.

### 1.2. Ogólna charakterystyka remontowanych pomieszczeń i robót wraz z dokumentacją fotograficzną.

#### I. Parter

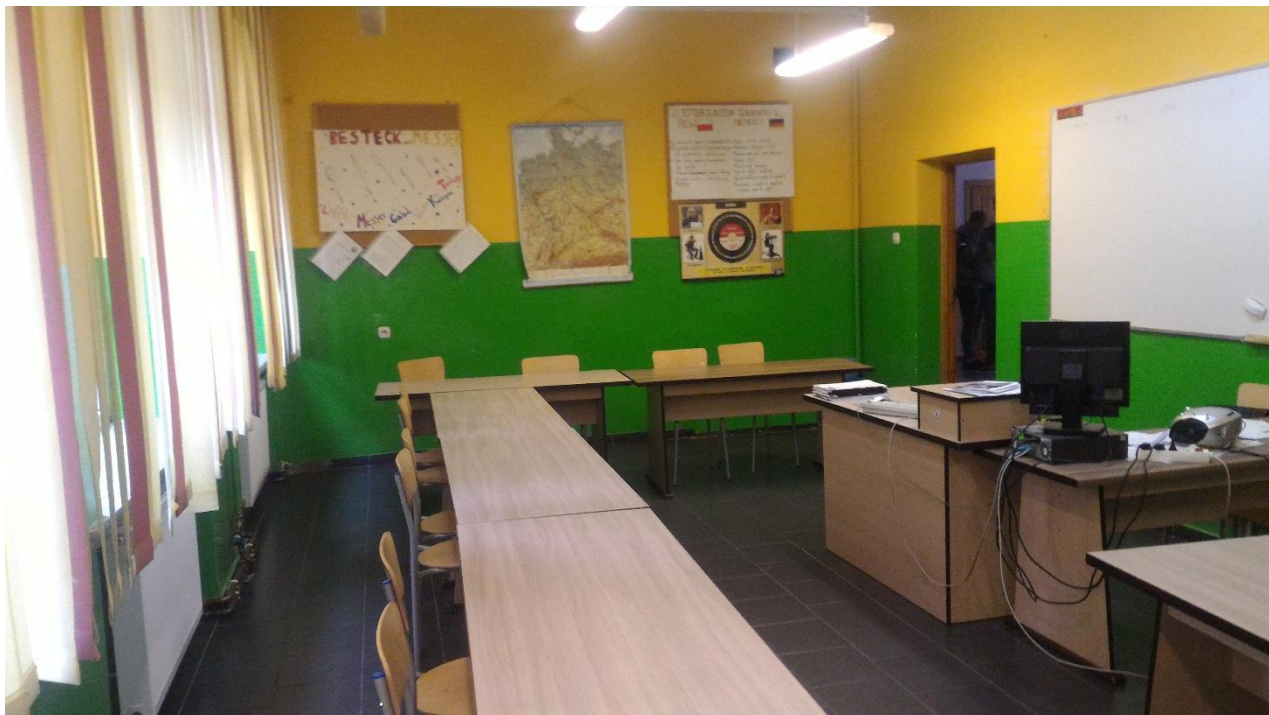
##### A.

#### B. Pracownia komputerowa w języku obcym nr 38– pow. 37,49 m wys. 3,22 m

Pracownia w stanie technicznym dobrym, stare powłoki malarskie z licznymi odpryskami, do połowy ściany lamperia z farby olejnej. Oświetlenie w stanie dobrym. Stolarka okienna PCV w stanie bardzo dobrym. Drzwi wyjściowe na korytarz drewniane do wymiany – 2 szt. . Podłoga z płytek gresowych w stanie dobrym.

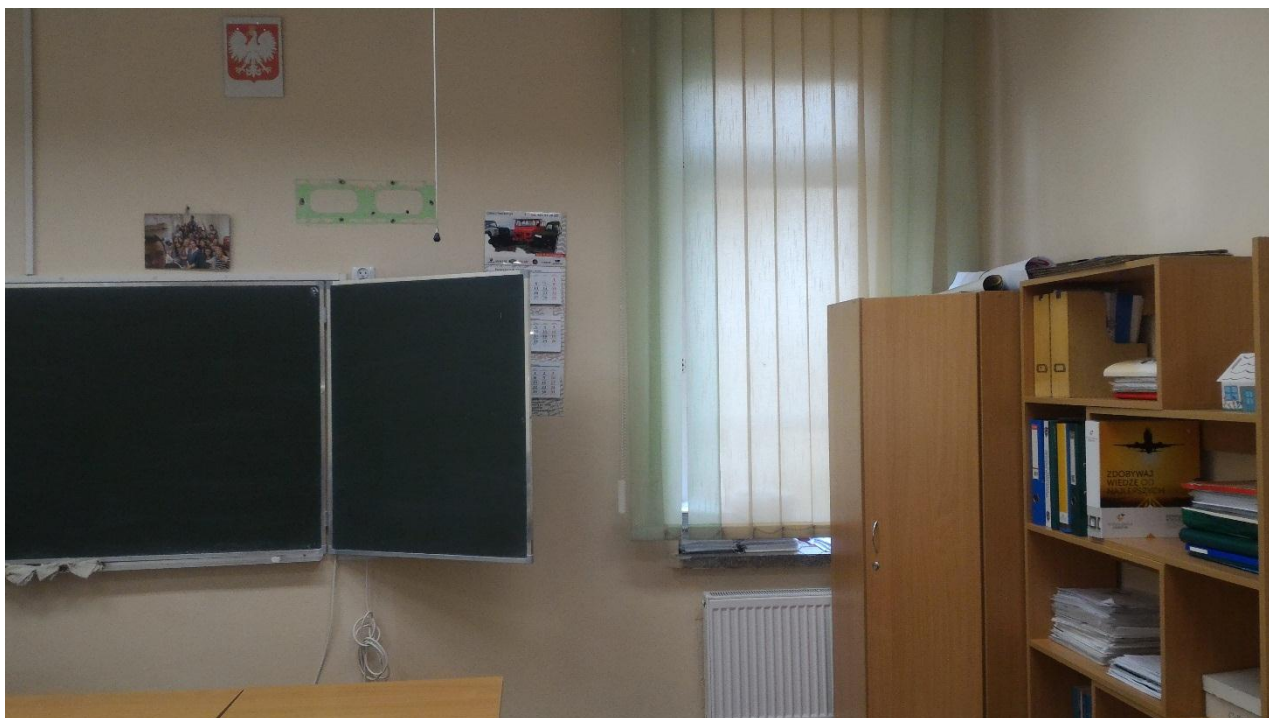


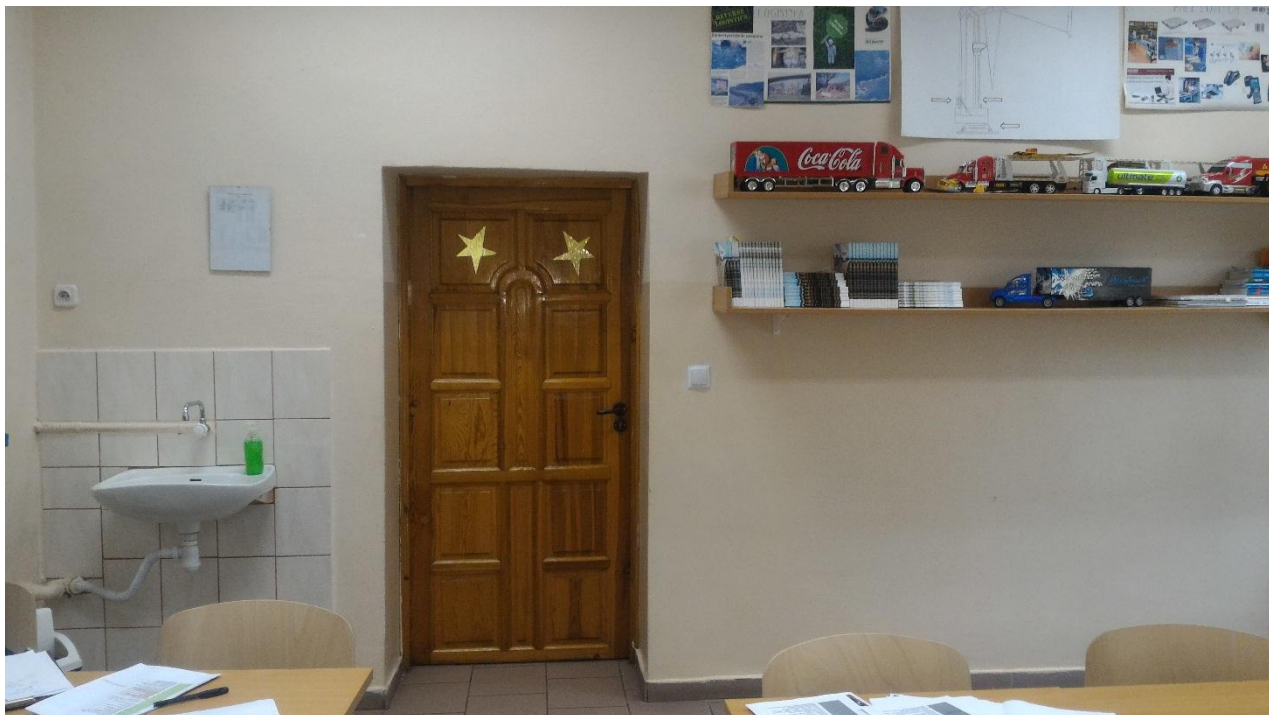




**C. Sala wykładowa technik logistyk nr 36 – pow. 45,58 m<sup>2</sup> wys. 3,29 m**

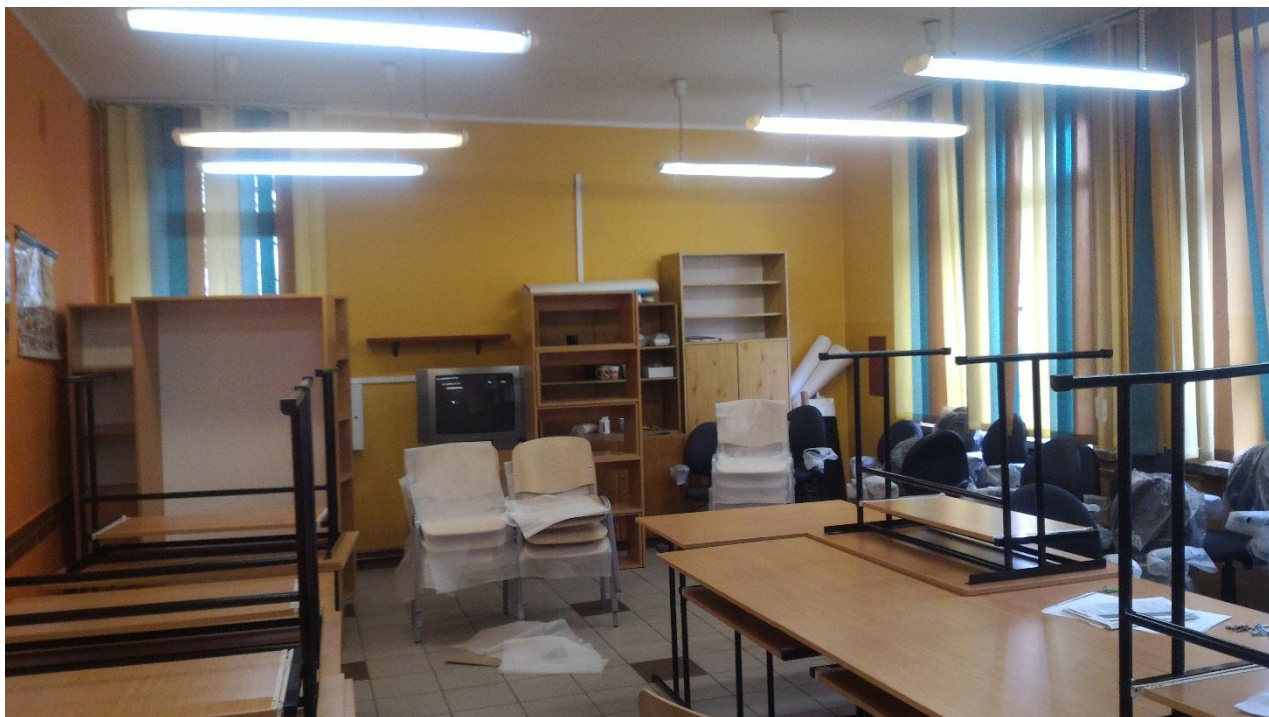
Pracownia w stanie technicznym dobrym, stare powłoki malarskie z licznymi odpryskami. Oświetlenie w stanie dobrym. Stolarka okienna PCV w stanie bardzo dobrym. Drzwi wyjściowe na korytarz drewniane do wymiany. Podłoga z płytek gresowych w stanie dobrym.





**D. Pracownia ekonomiczna nr 37 - pow. 47,62 m<sup>2</sup> wys. 3,26 m**

Pracownia w stanie technicznym dobrym, stare powłoki malarskie z licznymi odpryskami. Oświetlenie w stanie dobrym. Stolarka okienna PCV w stanie bardzo dobrym. Drzwi wyjściowe na korytarz drewniane do wymiany. Podłoga z płytek gresowych w stanie dobrym.



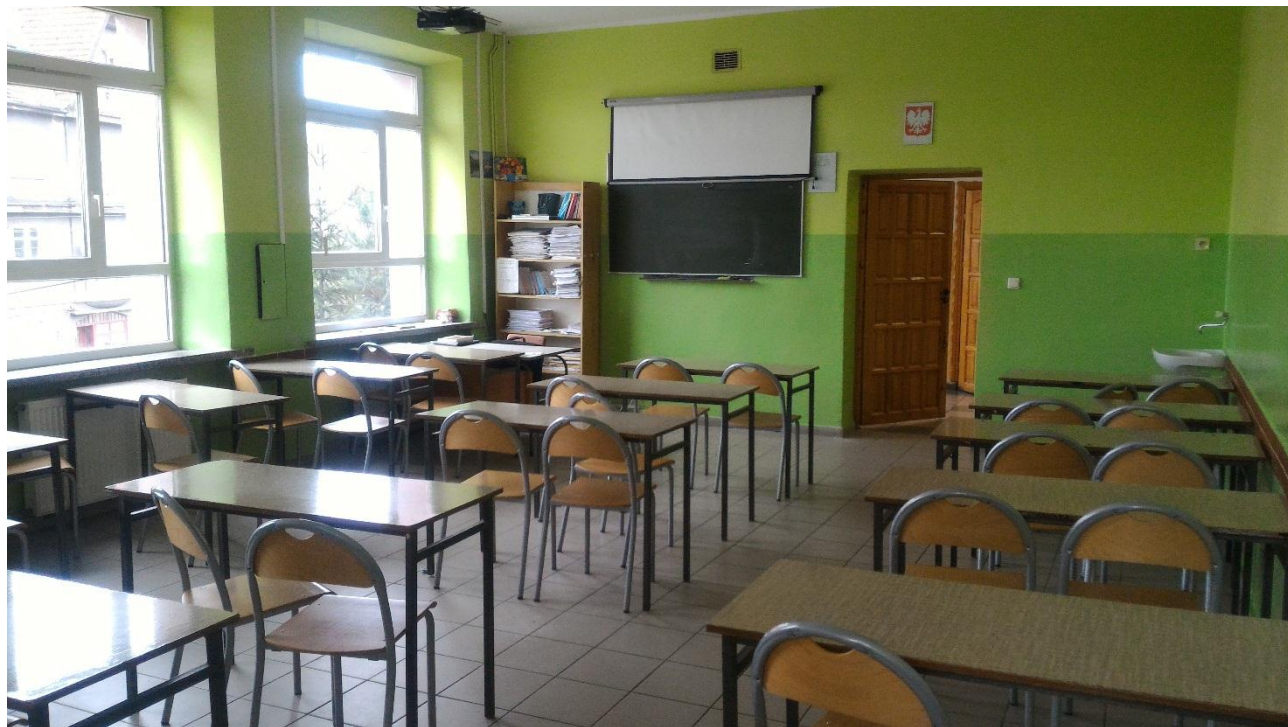




## **II. Piętro I**

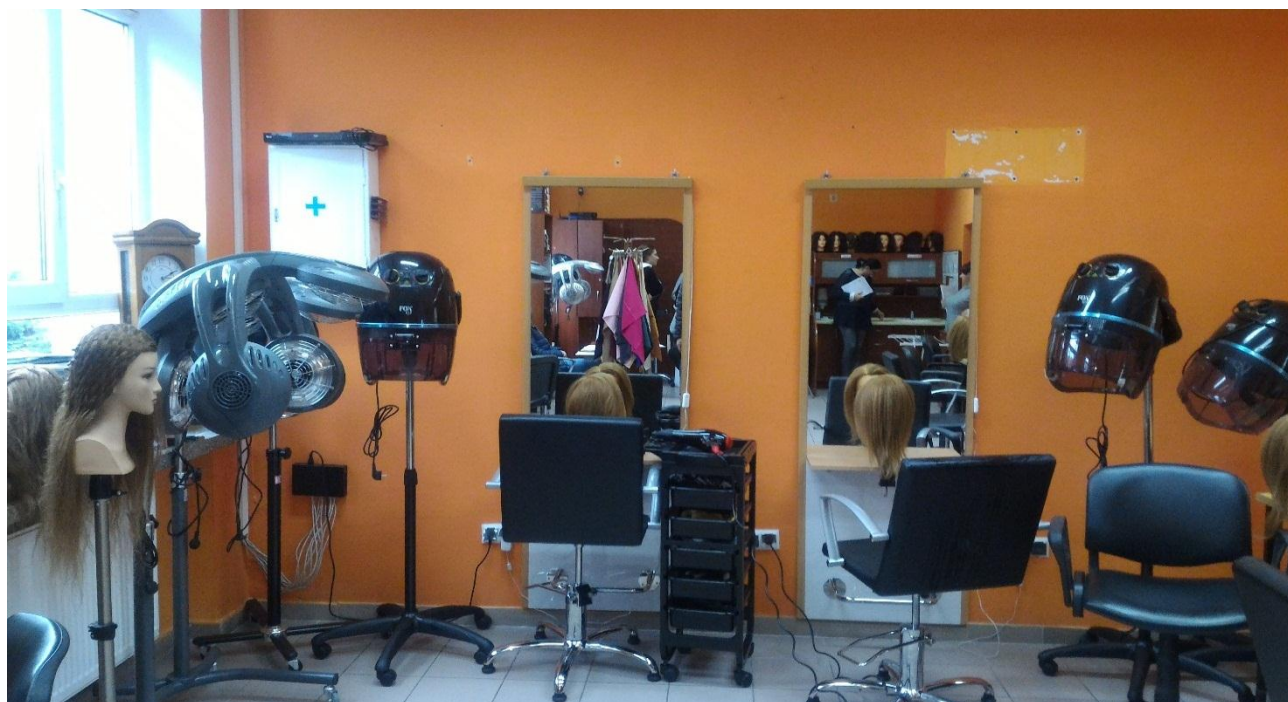
### **A. Pracownia procesów fryzjerskich i stylizacji fryzur nr 42 – pow. 47,62 m<sup>2</sup> wys. 3,30 m**

Pracownia w stanie technicznym dobrym, stare powłoki malarskie z licznymi odpryskami. Oświetlenie w stanie dobrym. Stolarka okienna PCV w stanie bardzo dobrym. Drzwi wyjściowe na korytarz drewniane do wymiany. Podłoga z płytek gresowych w stanie dobrym.



### **B. Pracownia wizualizacji i projektowania fryzur nr 43 – pow. 41,88 m<sup>2</sup> wys. 3,30 m**

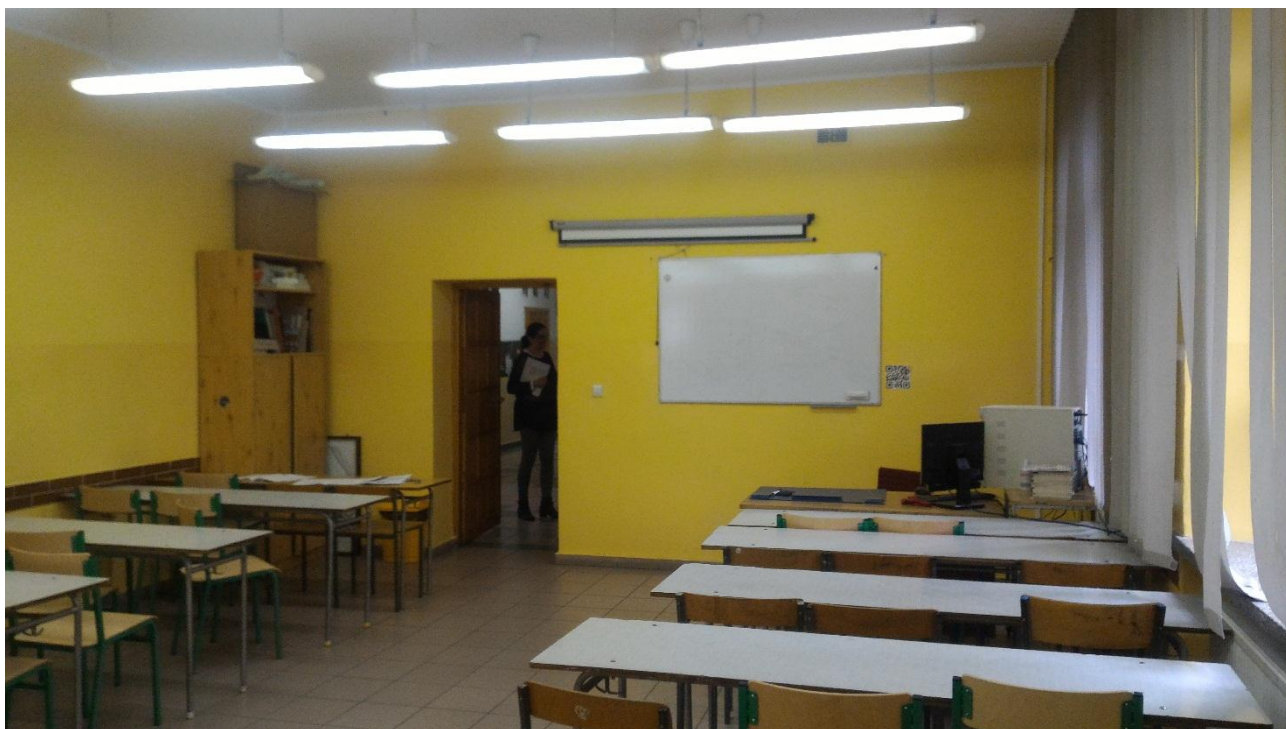
Pracownia w stanie technicznym dobrym, stare powłoki malarskie z licznymi odpryskami i otworami do zaszpachlowania. Oświetlenie w stanie dobrym. Stolarka okienna PCV w stanie bardzo dobrym. Drzwi wyjściowe na korytarz drewniane do wymiany. Podłoga z płytek gresowych w stanie dobrym.



### **C. Pracownia sprzedaży usług reklamowych nr 41 - pow. 45,26 wys. 3,30**

Pracownia w stanie technicznym dobrym, stare powłoki malarskie z licznymi odpryskami. Oświetlenie w stanie dobrym. Stolarka okienna PCV w stanie bardzo dobrym. Drzwi wyjściowe na korytarz drewniane do wymiany. Podłoga z płytek gresowych w stanie dobrym.





**D. Laboratorium logistyczne nr 45 – pow. 51,82 m<sup>2</sup> wys. 3,28 m**

Laboratorium w stanie technicznym dobrym, stare powłoki malarskie z licznymi odpryskami. Oświetlenie w stanie dobrym. Stolarka okienna PCV w stanie bardzo dobrym. Drzwi wyjściowe na korytarz drewniane do wymiany. Podłoga z płytek gresowych w stanie dobrym.





**E. Pracownia multimedialna nr 44 – pow. 38,31 m<sup>2</sup> wys. 3,30 m**

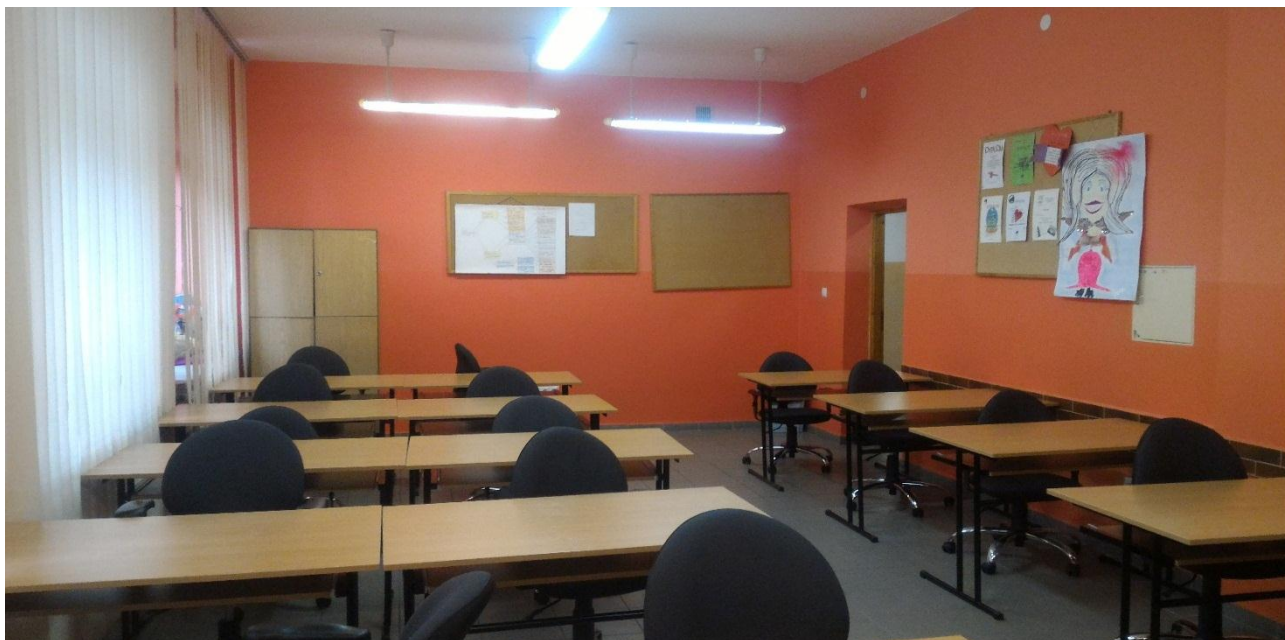
Pracownia w stanie technicznym dobrym, stare powłoki malarskie z licznymi odpryskami. Oświetlenie w stanie dobrym. Stolarka okienna PCV w stanie bardzo dobrym. Drzwi wyjściowe na korytarz drewniane do wymiany. Podłoga z płytek gresowych w stanie dobrym.





**F. Pracownia księgowości i analiz finansowych nr 46 – pow. 41,04 m<sup>2</sup> wys. 3,30 m**

Pracownia w stanie technicznym dobrym, stare powłoki malarskie z licznymi odpryskami. Oświetlenie w stanie dobrym. Stolarka okienna PCV w stanie bardzo dobrym. Drzwi wyjściowe na korytarz drewniane do wymiany. Podłoga z płytek gresowych w stanie dobrym.





### III. Piętro III

#### A. Pracownia Gastronomiczna I – nr 48 - pow. 41,88 m<sup>2</sup> wys. 3,23

Pracownie Gastronomiczne I i II w stanie technicznym dobrym. Stare powłoki malarskie, wys. 2,00 m ściana wyłożona płytkami ceramicznymi. Stolarka okienna PCV w stanie dobrym, drewniana stolarka drzwiowa na korytarz do wymiany. Pomieszczenie połączone z Pracownią Gastronomiczną II drzwiami przesuwными o szer. 2,10 m. Na środku sali planowany jest montaż mebli kuchennych wraz z zlewozmywakiem i kuchenką elektryczną tzw. wyspy, celem usprawnienia procesów gastronomicznych.

W Pracowni Gastronomicznej I, na ścianie przeciwległej do drzwi przesuwnych znajduje się okap kuchenny podłączony do przewodu wentylacyjnego.

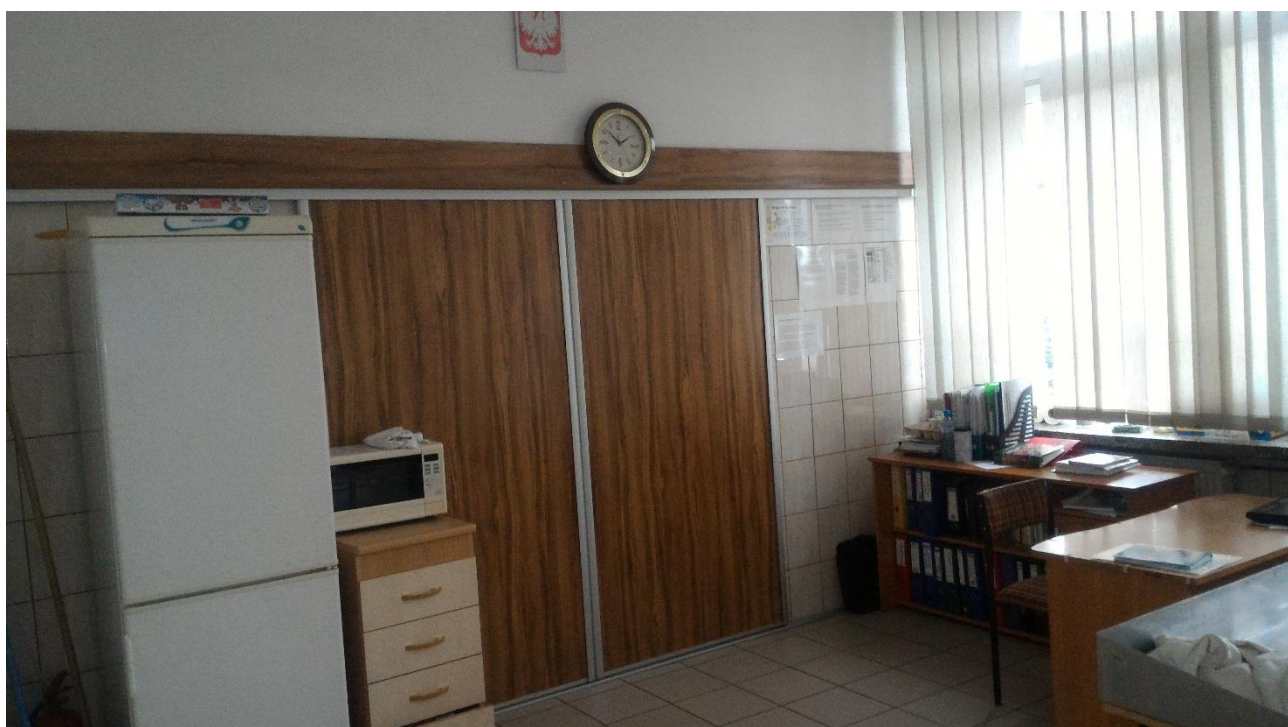
Podłoga z płytek gresowych w stanie dobrym. W słupkach między okiennymi znajdują się skrzynki elektryczne.







**B. Pracownia Gastronomiczna II nr 49 - pow. 39,95 m<sup>2</sup> wys. 3,21 m**



### C. Pracownia Gastronomiczna III nr 50 – pow. 30,15 m<sup>2</sup> wys. 3,21 m

Pracownia Gastronomiczna III w stanie technicznym dobrym. Stare powłoki malarskie, wys. 2,00 m ściana wyłożona płytkami ceramicznymi. Stolarka okienna PCV w stanie dobrym, drewniana stolarka drzwiowa na korytarz do wymiany. Planowany jest na środku sali montaż mebli kuchennych wraz z zlewozmywakiem i kuchenką elektryczną tzw. wyspy – 3 szt. , celem usprawnienia procesów gastronomicznych. Podłoga z płytek gresowych w stanie dobrym. W słupkach między okiennymi znajdują się skrzynki elektryczne.



### **1.3. Technologia i zakres prac remontowych .**

#### **I. Parter**

##### **A.**

#### **B. Pracownia komputerowa w języku obcym nr 38 – pow. 37,49 m wys. 3,22 m**

- Zeskrobanie i zmycie starej powłoki malarskiej ze ścian i sufitów.
- Likwidacja lamperii z farby olejnej wraz z zagruntowaniem przed malowaniem ścian.
- Zaszpachlowanie tynku wraz z zatarciem na gładko.
- Demontaż istniejącej stolarki drzwiowej drewnianej.
- Montaż nowych drzwi np. firmy Porta Okleinowane CPL – obiekt użyteczności publicznej
- Obróbka otworu drzwiowego.
- Dwukrotne malowanie farbami emulsyjnymi wraz z zagruntowaniem ścian i sufitów przed robotami malarskimi. Kolor farb do uzgodnienia z Zamawiającym.

#### **C. Sala wykładowa technik Logistyk nr 36 – pow. 45,58 m2 wys. 3,29 m**

- Zeskrobanie i zmycie starej powłoki malarskiej ze ścian i sufitów.
- Zaszpachlowanie tynku wraz z zatarciem na gładko
- Demontaż istniejącej stolarki drzwiowej drewnianej.
- Montaż nowych drzwi np. firmy Porta Okleinowane CPL – obiekt użyteczności publicznej.
- Obróbka otworu drzwiowego.
- Dwukrotne malowanie farbami emulsyjnymi wraz z zagruntowaniem ścian i sufitów przed robotami malarskimi. Kolor farb do uzgodnienia z Zamawiającym.

#### **D. Pracownia ekonomiczna nr 37- pow. 47,62 m<sup>2</sup> wys. 3,26 m**

- Zeskrobanie i zmycie starej powłoki malarskiej ścian i sufitów.
- Zaszpachlowanie tynku wraz z zatarciem na gładko
- Demontaż istniejącej stolarki drzwiowej drewnianej.
- Obróbka otworu drzwiowego.
- Montaż nowych drzwi np. firmy Porta Okleinowane CPL – obiekt użyteczności publicznej.
- Dwukrotne malowanie farbami emulsyjnymi wraz z zagruntowaniem ścian i sufitów przed robotami malarskimi. Kolor farb do uzgodnienia z Zamawiającym.

### **II. Piętro I**

#### **A. Pracownia procesów fryzjerskich i stylizacji fryzur nr 42 – pow. 47,62 m<sup>2</sup> wys. 3,30 m.**

- Skucie pasa z płytek ułożonych na ścianie o wym. 0,15 m x 8,80 m
- Demontaż istniejącej stolarki drzwiowej drewnianej.
- Montaż nowych drzwi np. firmy Porta Okleinowane CPL – obiekt użyteczności publicznej.
- Obróbka otworu drzwiowego.
- Zeskrobanie i zmycie starej powłoki malarskiej ścian i sufitów.
- Zaszpachlowanie tynku wraz z zatarciem na gładko.
- Skucie pasa z płytek ułożonych na ścianie o wym. 0,15 m x 8,80 m
- Dwukrotne malowanie farbami emulsyjnymi wraz z zagruntowaniem ścian i sufitów przed robotami malarskimi. Kolor farb do uzgodnienia z Zamawiającym.
- Wykonanie instalacji elektrycznej pod 7 stanowisk fryzjerskich do każdego stanowiska - 2x230V - przewody w listwach wraz z przerobieniem istniejącej tablicy i wyposażeniem ich w sprzęt modułowy, przewidyującego zapotrzebowanie mocy pod 7 stanowisk fryzjerskich
- Instalacje sanitarne polegające na podłączeniu instalacji kanalizacyjnej z pionu znajdującego w toalecie na parterze wraz z przebicciem się przez strop oraz doprowadzeniu ciepłej i zimnej wody z toalet znajdujących się po przeciwnej stronie korytarza do 3 myjek fryzjerskich oraz przeniesienie zlewozmywaka z szafką wraz z uzupełnieniem ścian i posadzek po wykonanych robotach.
- Demontaż umywalki wraz z zaślepieniem instalacji wod-kan.

#### **B. Pracownia wizualizacji i projektowania fryzur nr 43 – pow. 41,88 m<sup>2</sup>**

**wys. 3,30 m**

- Zeskrobanie i zmycie starej powłoki malarskiej ścian i sufitów.
- Zaszpachlowanie tynku wraz z zatarciem na gładko
- Demontaż istniejącej stolarki drzwiowej drewnianej.
- Obróbka otworu drzwiowego.
- Montaż nowych drzwi np. firmy Porta Okleinowane CPL – obiekt użyteczności publicznej.
- Dwukrotne malowanie farbami emulsyjnymi wraz z zagruntowaniem ścian i sufitów przed robotami malarskimi. Kolor farb do uzgodnienia z Zamawiającym.

**C. Pracownia sprzedaży usług reklamowych nr 41 pow. 45,26 wys. 3,30 m**

- Zeskrobanie i zmycie starej powłoki malarskiej ścian i sufitów.
- Zaszpachlowanie tynku wraz z zatarciem na gładko
- Demontaż istniejącej stolarki drzwiowej drewnianej.
- Obróbka otworu drzwiowego.
- Montaż nowych drzwi np. firmy Porta Okleinowane CPL – obiekt użyteczności publicznej.
- Dwukrotne malowanie farbami emulsyjnymi wraz z zagruntowaniem ścian i sufitów przed robotami malarskimi. Kolor farb do uzgodnienia z Zamawiającym.

**D. Laboratorium logistyczne nr 45 – pow. 51,82 m<sup>2</sup>**

- Zeskrobanie i zmycie starej powłoki malarskiej ścian i sufitów.
- Zaszpachlowanie tynku wraz z zatarciem na gładko
- Demontaż istniejącej stolarki drzwiowej drewnianej.
- Obróbka otworu drzwiowego.
- Montaż nowych drzwi np. firmy Porta Okleinowane CPL – obiekt użyteczności publicznej.
- Dwukrotne malowanie farbami emulsyjnymi wraz z zagruntowaniem ścian i sufitów przed robotami malarskimi. Kolor farb do uzgodnienia z Zamawiającym.
- Przeprowadzenie instalacji elektryczno - informatycznej - przewody w listwach z wpięciem do najbliższej skrzynki rozdzielczej - 16 stanowisk 3xDATA 230 +2xRJ45 CAT6A
- Montaż szafy RACK wisząca 19" min. 4 u.
- Montaż switcha gigabajtowy 24 porty wejście/wyjście światłowod.

**E. Pracownia multimedialna nr 44 – pow. 48,31 m<sup>2</sup> wys. 3,30 m**

- Zeskrobanie i zmycie starej powłoki malarskiej ścian i sufitów.
- Zaszpachlowanie tynku wraz z zatarciem na gładko
- Demontaż istniejącej stolarki drzwiowej drewnianej.
- Obróbka otworu drzwiowego.
- Montaż nowych drzwi np. firmy Porta Okleinowane CPL – obiekt użyteczności publicznej.
- Dwukrotne malowanie farbami emulsyjnymi wraz z zagruntowaniem ścian i sufitów przed robotami malarskimi. Kolor farb do uzgodnienia z Zamawiającym.
- Przeprowadzenie instalacji elektryczno - informatycznej - przewody w listwach z wpięciem do najbliższej skrzynki rozdzielczej - 16 stanowisk 3xDATA 230 +2xRJ45 CAT6A
- Montaż szafy RACK wisząca 19" min. 4 u.
- Montaż switcha gigabajtowy 24 porty wejście/wyjście światłowod.

**F. Pracownia księgowości i analiz finansowych nr 46 – pow. 41,04 m<sup>2</sup> wys. 3,30 m**

- Zeskrobanie i zmycie starej powłoki malarskiej ścian i sufitów.
- Zaszpachlowanie tynku wraz z zatarciem na gładko
- Demontaż istniejącej stolarki drzwiowej drewnianej.
- Obróbka otworu drzwiowego.
- Montaż nowych drzwi np. firmy Porta Okleinowane CPL – obiekt użyteczności publicznej.
- Dwukrotne malowanie farbami emulsyjnymi wraz z zagruntowaniem ścian i sufitów przed robotami malarskimi. Kolor farb do uzgodnienia z Zamawiającym.
- Przeprowadzenie instalacji elektryczno - informatycznej - przewody w listwach z wpięciem do najbliższej skrzynki rozdzielczej - 16 stanowisk 3xDATA 230 +2xRJ45 CAT6A
- Montaż szafy RACK wisząca 19" min. 4 u.
- Montaż switcha gigabajtowy 24 porty wejście/wyjście światłowod.

### III. Piętro II

#### **A. Pracownia Gastronomiczna I nr pomieszczenia 48 - pow. 41,88 m<sup>2</sup> wys. 3,23**

- Demontaż mebli kuchennych wraz z zlewozmywakami oraz okapami.
- Zaślepienie otworów po instalacjach wod-kan. oraz instalacjach elektrycznych
- podłogowych Zeskrobanie i zmycie starej powłoki malarskiej od wys. 2 m
- Zeskrobanie i zmycie starej powłoki malarskiej ścian i sufitów.
- Zaszpachlowanie tynku wraz z zatarciem na gładko
- Demontaż istniejącej stolarki drzwiowej drewnianej.
- Obróbka otworu drzwiowego.
- Montaż nowych drzwi np. firmy Porta Okleinowane CPL – obiekt użyteczności publicznej.
- Dwukrotne malowanie farbami emulsyjnymi wraz z zagruntowaniem ścian i sufitów przed robotami malarskimi. Kolor farb do uzgodnienia z Zamawiającym.
- Wykonanie obudowy z płyt g/k instalacji odprowadzającej opary z nad wysp kuchennych.
- Przeprowadzenie instalacji wodno-kanalizacyjnej do 4 stanowisk gastronomicznych „ wyspy” wraz z uzupełnieniem bruzd i płytek po wykuciaciach.
- Wykonanie instalacji elektrycznej polegającej na podłączeniu 8 gniazd na 400 V pod 8 szt. kuchenek elektrycznych wraz z przerobieniem tablicy i wyposażeniem jej w sprzęt modułowy wraz z uzupełnieniem bruzd i płytek po wykuciaciach.

#### **B. Pracownia Gastronomiczna II nr pomieszczenia 49 pow. 39,95 m<sup>2</sup> wys. 3,21 m**

- Zeskrobanie i zmycie starej powłoki malarskiej od wys. 2 m ścian
- Zeskrobanie i zmycie starej powłoki malarskiej sufitów.
- Zaszpachlowanie ubytków tynku wraz z zatarciem na gładko
- Demontaż istniejącej stolarki drzwiowej drewnianej.
- Obróbka otworu drzwiowego.
- Montaż nowych drzwi np. firmy Porta Okleinowane CPL – obiekt użyteczności publicznej.
- Dwukrotne malowanie farbami emulsyjnymi wraz z zagruntowaniem ścian i sufitów przed robotami malarskimi. Kolor farb do uzgodnienia z Zamawiającym.
- Przeprowadzenie instalacji wodno-kanalizacyjnej do 4 stanowisk gastronomicznych „ wyspy” wraz z uzupełnieniem bruzd i płytek po wykuciaciach.

- Wykonanie instalacji elektrycznej polegającej na podłączeniu 8 gniazd na 400 V do 8 szt. kuchenek elektrycznych wraz z przerobieniem tablicy i wyposażeniem jej w sprzęt modułowy wraz z uzupełnieniem bruzd i płytek po wykuciach.

**C. Pracownia Gastronomiczna II nr pomieszczenia 50 – pow. 30,15 m<sup>2</sup> wys. 3,21 m**

- Demontaż mebli kuchennych wraz z zlewozmywakami oraz okapami.
- Zaślepienie otworów po instalacjach wod-kan. oraz instalacjach elektrycznych
- podłogowych Zeskrobanie i zmycie starej powłoki malarskiej od wys. 2 m
- Zeskrobanie i zmycie starej powłoki malarskiej ścian i sufitów.
- Zaszpachlowanie ubytków tynku wraz z zatarciem na gładko
- Demontaż istniejącej stolarki drzwiowej drewnianej.
- Obróbka otworu drzwiowego.
- Montaż nowych drzwi np. firmy Porta Okleinowane CPL – obiekt użyteczności publicznej.
- Dwukrotne malowanie farbami emulsyjnymi wraz z zagruntowaniem ścian i sufitów przed robotami malarskimi. Kolor farb do uzgodnienia z Zamawiającym.
- Przeprowadzenie instalacji wodno-kanalizacyjnej do 3 stanowisk gastronomicznych „ wyspy” wraz z uzupełnieniem bruzd i płytek po wykuciach.
- Wykonanie instalacji elektrycznej polegającej na podłączeniu 8 gniazd na 400 V pod 6 szt. kuchenek elektrycznych wraz z przerobieniem tablicy i wyposażeniem jej w sprzęt modułowy wraz z uzupełnieniem bruzd i płytek po wykuciach.



### **Uwagi dodatkowe:**

1. Kolor ścian do uzgodnienia z Zamawiającym.
2. Umieszczenie instalacji internetowej i elektrycznej zgodnie z załączonymi rysunkami poglądowymi.
3. W trakcie wykonywania robót należy zabezpieczyć elementy wyposażenia, okna drzwi posadzki przed zabrudzeniem lub uszkodzeniem.
4. Roboty elektryczne może wykonywać wyłącznie osoba posiadająca odpowiednie przygotowanie zawodowe i uprawnienia elektroenergetyczne.
5. Materiały i elementy rozbiórkowe należy systematycznie utylizować – po stronie Wykonawcy.
6. Wszystkie prace należy realizować zgodnie z obowiązującymi normami i przepisami BHP.
7. Wszystkie użyte materiały powinny być uzgodnione z Zamawiającym oraz posiadać atesty, aprobaty techniczne oraz deklaracje zgodności.
8. Do wymiany są 4 piony kanalizacyjne wskazane jest na rysunkach nr 1,2,3

#### **1.4 . INFORMACJA DOTYCZĄCA BEZPIECZEŃSTWA I OCHRONY ZDROWIA.**

OBIEKT: Zespół Szkół Licealnych i Technicznych w Gubinie przy ul. Raławickiej 1

TYTUŁ OPRACOWANIA: Remont pomieszczeń lekcyjnych wraz z doprowadzeniem instalacji elektrycznej , teleinformatycznej oraz sanitarnej.

LOKALIZACJA: ul. Raławicka 1 , 66-620 Gubin

ZAMAWIAJĄCY : Powiat Krośnieński z siedzibą w Krośnie Odrzańskim ul. Piastów 10B

OPRACOWANIE: FIRMA RUPPOV , ul. Jarzębinowa 16c, 65-012 Zielona Góra

1. Zakres robót dla całego zamierzenia budowlanego oraz kolejność realizacji poszczególnych etapów:

Remont inwestycji obejmuje:

- remont instalacji wodno-kanalizacyjnej
- remont instalacji elektrycznej
- remont instalacji teletechnicznej
- remont budowlany

zakres robót zgodnie z pkt. 1.4. powyższego opracowania - Technologia i zakres prac remontowych

2. Przewiduje się zagrożenia występujące podczas realizacji robót budowlanych:

Podczas realizacji projektowanych robót budowlanych mogą wystąpić następujące zagrożenia:

- upadek z wysokości
- porażenie prądem
- uszkodzenie ciała

3. Sposób prowadzenia instruktażu pracowników przed przystąpieniem do realizacji robót szczególnie niebezpiecznych:

Przed przystąpieniem do wykonania robót, kierownik robót zapewni fachowy instruktaż dla zatrudnionych na budowie pracowników w celu zapoznania ich z zagrożeniem występującym na placu budowy i metodami przeciwdziałania tym zagrożeniom.

4. Środki techniczne i organizacyjne zapobiegające niebezpieczeństwom wynikającym z wykonywania robót budowlanych w strefach szczególnego zagrożenia zdrowia lub w ich sąsiedztwie w tym zapewniających bezpieczną i sprawną komunikację, umożliwiającą szybka ewakuację na wypadek pożaru, awarii i innych zagrożeń.
5. Po podpisaniu umowy pomiędzy Inwestorem a Wykonawcą, a przed zgłoszeniem zamiaru rozpoczęcia robót, kierownik robót ma obowiązek sporządzić plan bezpieczeństwa i

ochrony zdrowia ( Plan BIOZ ), który ma zawierać omówienie środków technicznych i organizacyjnych zapobiegających niebezpieczeństwom wynikającym z wykonywania robót budowlanych w strefach szczególnego zagrożenia lub w ich sąsiedztwie.

Opracował:  
inż. Radosław Rupieta