

**RUPPOV**

**ul. Jarzębinowa 16c**

**65-012 Zielona Góra**

**NIP: 929-135-46-63**

**DOKUMENTACJA  
PROJEKTOWO- KOSZTORYSOWA  
REMONTU POMIESZCZEŃ NA TERENIE  
EUROPEJSKIEGO CENTRUM KSZTAŁCENIA  
ZAWODOWEGO I USTAWICZNEGO W GUBINIE  
PRZY UL. PUŁASKIEGO 1**

## **OPRACOWANIE TECHNICZNO-KOSZTORYSOWE**

- Obiekt: Europejskiego Centrum Kształcenia Zawodowego i Ustawicznego w Gubinie przy ul. Pułaskiego 1
- Zakres: Remont pomieszczeń lekcyjnych wraz z doprowadzeniem instalacji elektrycznej oraz teleinformatycznej
- Zamawiający: Powiat Krośnieński z siedzibą w Krośnie Odrzańskim przy ulicy Piastów 10B
- Opracował: Radosław Rupieta

## **SPIS TREŚCI:**

### **1. CZĘŚĆ OPISOWA**

- 1.1. Założenia i podstawa opracowania
- 1.2. Ogólna charakterystyka remontowanych pomieszczeń i robót wraz z dokumentacją fotograficzną.
- 1.3. Technologia i zakres prac remontowych
- 1.4. Informacja dotycząca Bezpieczeństwa i Ochrony Zdrowia

### **2. CZĘŚĆ GRAFICZNA**

- 2.1. Rzuty pomieszczeń

## 1. CZĘŚĆ OPISOWA

### 1.1. Założenia i podstawa opracowania.

- umowa nr IRS.042.042.00008.1.2017 z dnia 05.10.2017 r. z Powiatem Krośnieńskim z siedzibą w Krośnie Odrzańskim przy ulicy Piastów 10B
- wizja lokalna i przeprowadzone uzgodnienia z Dyrekcją Szkoły
- inwentaryzacja z października 2017 r.

### 1.2. Ogólna charakterystyka remontowanych pomieszczeń i robót wraz z dokumentacją fotograficzną.

#### A. Pracownia montażu i obsługi maszyn i urządzeń. Pracownia diagnostyki samochodowej nr 10 – pow. 182,38 m<sup>2</sup> wys. 4,71 m

Pracownia w złym stanie technicznym. Powierzchnia posadzki spękana, z ubytkami. W pomieszczeniu zamontowany jest jeden podnośnik samochodowy, w planie jest montaż trzech podnośników kolumnowych.

Stare i zabrudzone powłoki malarskie z licznymi spękaniami i ubytkami. Sufit z płyty warstwowej w stanie technicznym dobrym bez zacieków i ubytków. Stolarka okienna PCV wymieniona, w stanie dobrym. Bramy wjazdowe z napędem elektrycznym wymienione, w stanie dobrym. Stolarka drzwiowa (drzwi stalowe) w stanie technicznym złym, do wymiany. Instalacja elektryczna wraz z rozdzielnicą prądu starego typu do wymiany. Doświetlenie pomieszczenia za pomocą starego typu lamp jarzeniowych, do wymiany.

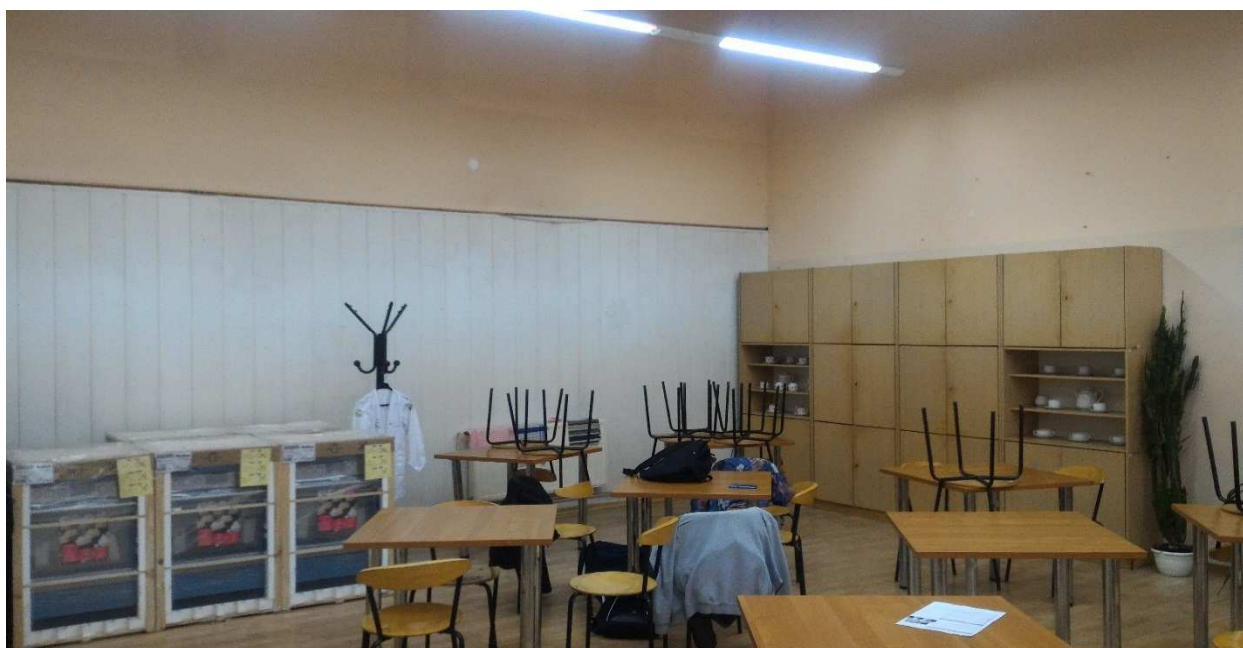


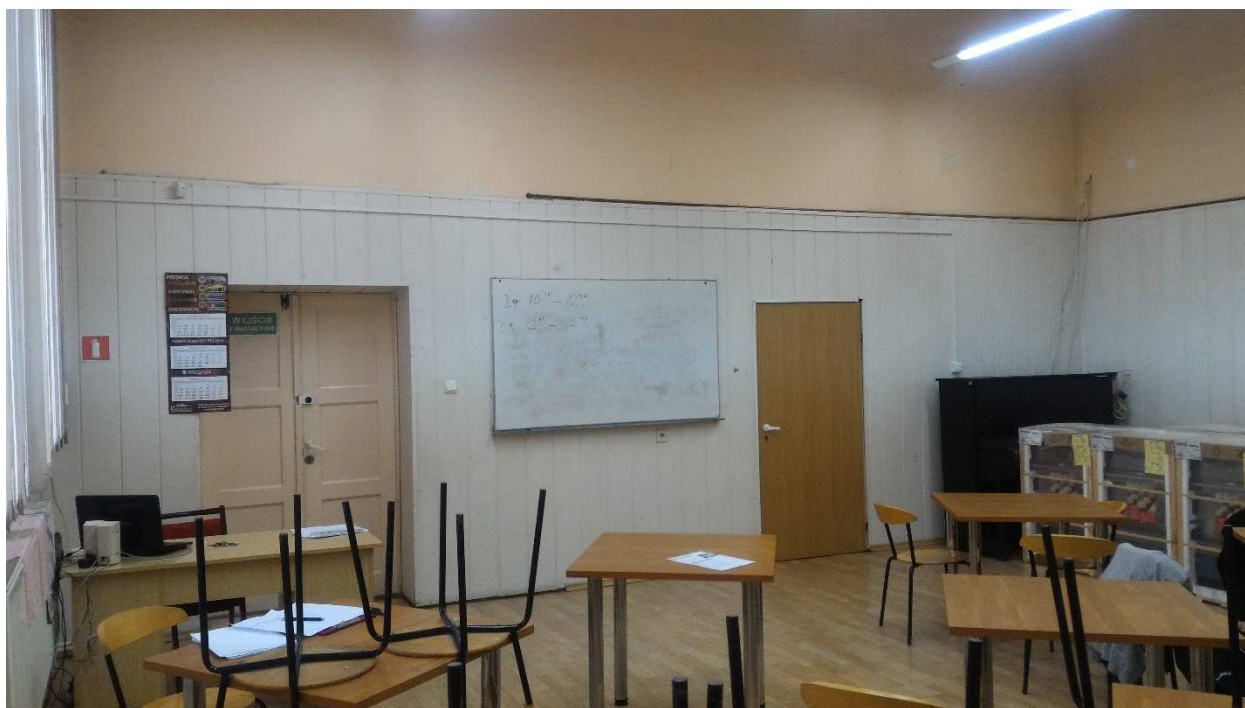




**B. Pracownia planowania żywienia i produkcji gastronomicznej/technik żywienia i usług gastronomicznych nr 11 – powierzchnia 62,86 m<sup>2</sup> wys.5,16 m**

Pracownia w dobrym stanie technicznym. Podłoga z paneli podłogowych, w stanie złym, do wymiany. Stolarka okienna PCV wymieniona w dobrym stanie, stolarka drzwiowa do wymiany. Instalacja elektryczna do wymiany. Lamy oświetleniowe do wymiany. Na dwóch ścianach okładzina z boazerii. Powłoki malarskie do odświeżenia.





**C. Pomieszczenie nr 1 - Pracownia obsługi konsumenta / technik hotelarstwa  
pow. 75,10 m<sup>2</sup> wys. 3,90 m**

Pracownia w dobrym stanie technicznym. Nawierzchnia z wykładziny PVC do wymiany. Stolarka okienna PCV wymieniona w dobrym stanie, stolarka drzewiowa do wymiany. Instalacja elektryczna w stanie dobrym – do naprawy gniazdo internetowe . Lamy oświetleniowe nowe w stanie dobrym. Powłoki malarskie do odświeżenia.









**D. Pomieszczenie nr 2 - Pracownia przygotowania i ekspozycji śniadań/. Dwa pomieszczenia – powierzchnia 37,04+ 62,46 wys. pom. 3,90 m**

Pracownia składająca się z dwóch pomieszczeń. Pierwsza to kuchnia w dobrym stanie technicznym. Nawierzchnia z płytek gresowych antypoślizgowych. Stolarka okienna PCV wymieniona w dobrym stanie. Stolarka drzwiowa do wymiany, okienko podawcze do wymiany. Instalacja elektryczna do przerobienia na potrzeby kuchni. Powłoki malarskie do odświeżenia. Drugie pomieszczenie w stanie technicznym dobrym. Nawierzchnia z wykładziny PCV. Stolarka okienna PCV nowa w stanie dobrym. Stolarka drzwiowa do wymiany, do zamurowania okienko podawcze. Instalacja elektryczna do przerobienia. Powłoki malarskie do odświeżenia.







**E. Pomieszczenie nr 5 – Pracownia aplikacji internetowych/technik informatyk – powierzchnia 69,67 m<sup>2</sup> wys. 3,56 m**

Pracownia w dobrym stanie technicznym. Nawierzchnia z płytek gresowych. Stolarka okienna PCV wymieniona w dobrym stanie, stolarka drzwiowa do wymiany. Powłoki malarskie do odświeżenia.

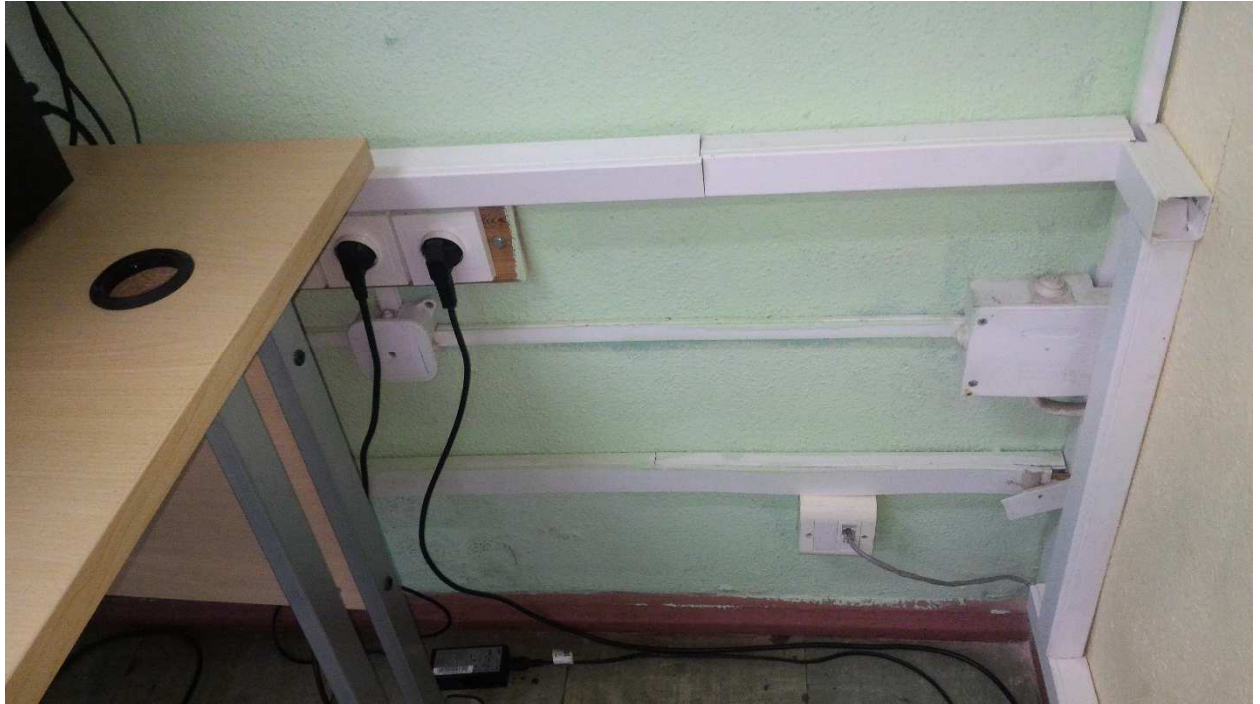


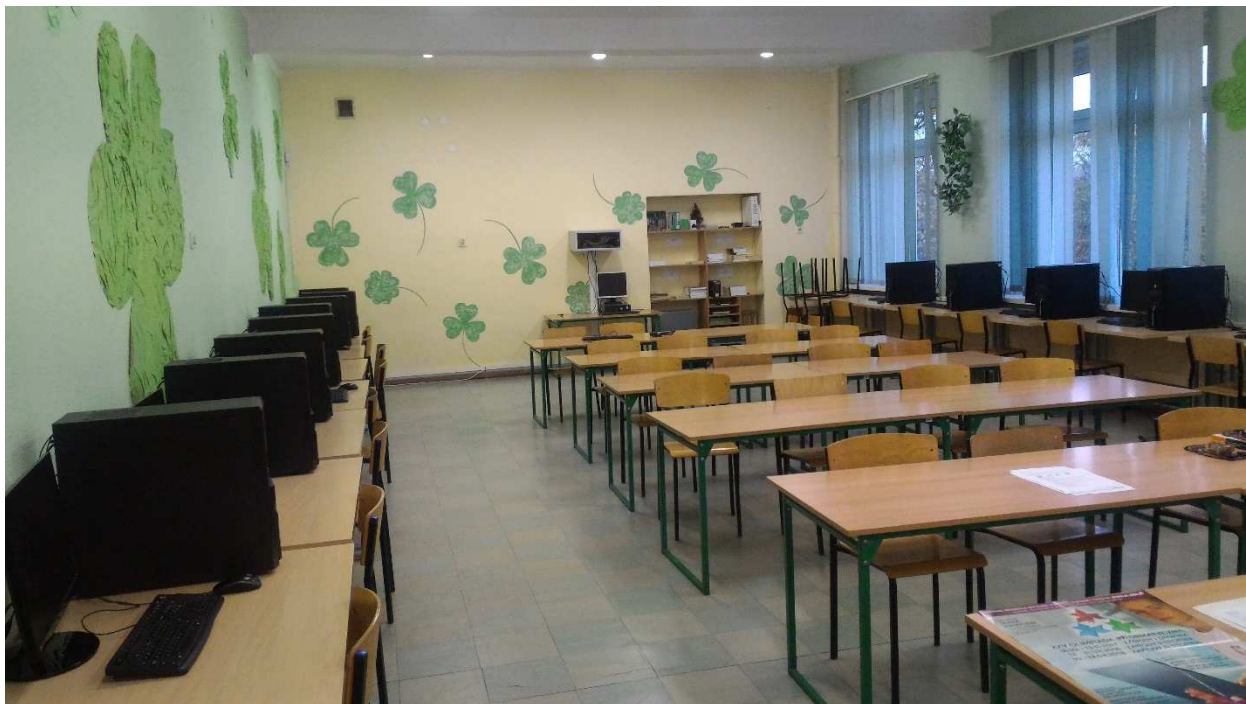


**F. Pomieszczenie nr 6 – Pracownia lokalnych sieci komputerowych / technik informatyk – powierzchnia 92,38 m<sup>2</sup> wys. 3,55 m**

Pracownia w dobrym stanie technicznym. Nawierzchnia z wykładziny PVC zniszczona do wymiany. Stolarka okienna PCV wymieniona w dobrym stanie, stolarka drzwiowa do wymiany . Instalacja elektryczna i teleinformatyczna do wymiany . Lamy oświetleniowe do wymiany . Powłoki malarskie do odświeżenia.







**G. Pomieszczenie nr 4 – Pracownia urządzeń techniki komputerowej/ technik informatyk – powierzchnia 62,18 m<sup>2</sup> wys. 3,47 m**

Pracownia w dobrym stanie technicznym. Nawierzchnia z wykładziny PVC zniszczona do wymiany. Stolarka okienna PCV wymieniona w dobrym stanie, stolarka drzwiowa do wymiany. Lampy oświetleniowe nowe w stanie dobrym. Powłoki malarskie do odświeżenia.





### 1.3. Technologia i zakres prac remontowych.

#### A. **Pracownia montażu i obsługi maszyn i urządzeń. Pracownia diagnostyki samochodowej nr 10 – pow. 182,38 m<sup>2</sup> wys. 4,71 m**

- Zmycie sufitu z płyty dachowej warstwowej.
- Zeskrobanie i zmycie starej powłoki malarskiej.
- Zaszpachlowanie tynku wraz z zatarciem na gładko
- Demontaż drzwi istniejących i wymiana na drzwi aluminiowe z kształowników PVC przeszkolonych.
- Obróbka otworu drzwiowego.
- Dwukrotne malowanie farbami emulsyjnymi wraz z zagruntowaniem ścian przed robotami malarskimi. Kolor farb do uzgodnienia z Zamawiającym
- Wykucie posadzki pod trzy fundamenty podnośnika 2-kolumnowego hydraulicznego
- Wykonanie trzech płyt fundamentowych o wymiarach 4,00x2,00 wys. 0,25 m pod podnośnik 2-kolumnowy hydrauliczny na betonie o wytrzymałości na zginanie 210 kg/cm<sup>2</sup> – zgodnie z zaleceniami producenta podnośnika – Użytkownik wskaże miejsce posadowienia podnośnika.
- Wyrównanie, przygotowanie wraz z zagruntowaniem podłoża pod posadzkę żywiczną.
- Wykonanie nowej posadzki żywicznej gr 12cm na istniejącym podłożu wraz z zachowaniem spadków przy bramach wjazdowych.
- Wymiana rozdzielni elektrycznej głównego zasilania na nową.
- Wymiana lamp na ledowe - należy dobrać natężenie zgodnie z normą.
- Przeprowadzenie instalacji elektrycznej 400 V - do 3 podnośników kolumnowych.
- Montaż 12 gniazd elektrycznych 230 V - przewody w listwach.
- Wykonanie instalacji 400V do urządzenia rolkowych.
- Wykonanie instalacji 400 V do instalacji pneumatycznej "szarpaków".

#### B. **Pracownia planowania żywienia i produkcji gastronomicznej /technik żywienia i usług gastronomicznych nr 11 – pow. 62,86 m<sup>2</sup> wys.5,16 m**

- Demontaż boazerii
- Zeskrobanie i zmycie starej powłoki malarskiej ścian.
- Zaszpachlowanie tynku wraz z zatarciem na gładko
- Demontaż drzwi istniejących i wymiana na nowe wraz z obróbką otworu drzwiowego np. firmy Porta Okleinowane CPL lub równorzędne -2 szt.
- Dwukrotne malowanie farbami emulsyjnymi wraz z zagruntowaniem ścian przed robotami malarskimi. Kolor farb do uzgodnienia z Zamawiającym.
- Wykonanie sufitu podwieszanego systemowego kasetonowego np. Rockfon płyta Artic lub równorzędne .



- Demontaż istniejącej podłogi z paneli wraz z utylizacją materiału
- Montaż podłogi z paneli klasy AC4 lub wyższej.
- Przeprowadzenie instalacji elektrycznej wraz z montażem 12 gniazd elektrycznych 230 V- przewody w listwach.
- Wymiana lamp na rastrowe ledowe - należy dobrać natężenie zgodnie z normą
- Doprowadzenie instalacji elektrycznej zakończonej gniazdem 400V pod piec konwekcyjny za pomieszczeniem 11a.
- Doprowadzenie instalacji wod.- kan. pod piec konwekcyjny za pomieszczeniem 11a.

**C. Pomieszczenie nr 1 - Pracownia obsługi konsumenta / technik hotelarstwa pow. 75,10 m<sup>2</sup> wys. 3,90 m**

- Likwidacja szklanej witryny wraz z zabudową płytą gipsowo-kartonową.
- Zeskrobanie i zmycie starej powłoki malarskiej ścian i sufitów.
- Zaszpachlowanie tynku wraz z zatarciem na gładko ścian i sufitów.
- Demontaż dwóch drzwi istniejących i wymiana na nowe wraz z obróbką otworów np. firmy PORTA Okleinowane CPL lub równoważne – budynek użyteczności Publicznej.
- Obróbka otworu drzwiowego.
- Dwukrotne malowanie farbami emulsyjnymi wraz z zagruntowaniem ścian przed robotami malarskimi. Kolor farb do uzgodnienia z Dyrekcją Szkoły.
- Usunięcie starej wykładziny PCV wraz z wyrównaniem podłoża
- Ułożenie nowej wykładziny obiektowej heterogenicznej z wywinięciem na ściany min 10 cm np. typu Gamrat lub Tarkett
- Przeniesienia gniazda internetowego.
- Roboty wod- kan polegające na przeniesieniu instalacji i podłączeniu zlewozmywaka o ok 2,00 mb.
- Wykonanie instalacji elektrycznej 230 V pod zmywarę i lodówkę - 2 szt.
- Demontaż grzejnika wraz z zaślepieniem otworów.

**D. Pomieszczenie nr 2 - Pracownia przygotowania i ekspozycji śniadań – powierzchnia 62,46 m<sup>2</sup> wys. 3,90 m**

- Zeskrobanie i zmycie starej powłoki malarskiej ściana i sufitu.
- Zaszpachlowanie tynku wraz z zatarciem na gładko .
- Demontaż okienka podawczego.
- Wykucie otworu z istniejącego okienka podawczego wraz z montażem nadproża z ceowników.
- Wstawienie nowych drzwi w wykutym otworze np. firmy Porta Okleinowane CPL – budynek użyteczności publicznej.
- Obróbka otworu drzwiowego

- Demontaż istniejącego okienka podawczego oraz wstawienie nowego z kształtowników PCV.
- Dwukrotne malowanie farbami emulsyjnymi wraz z zagruntowaniem ścian i sufitów przed robotami malarskimi. Kolor farb do uzgodnienia Zamawiającym.
- Wykonanie instalacji elektrycznej polegającej na montażu 6 gniazd 400 V pod 6 nowych kuchenek elektrycznych ( przewody w listwach) wraz z przerobieniem tablicy i wyposażeniem jej w sprzęt modułowy.
- Wymiana oświetlenia na ledowe - należy dobrać natężenie zgodnie z normą
- Montaż dwóch zlewozmywaków kuchennych wraz z podłączeniem instalacji wodno-kanalizacyjnej ( ciepła - zimna woda) podłączenie z pomieszczenia piwnicznego.
- Podłączenie 6 szt. wyciągów kuchennych

**E. Pomieszczenie nr 2 a - Pracownia przygotowania i ekspozycji śniadań – pow. 37,04 m<sup>2</sup> wys. 3,90 m**

- Zamurowanie okienka podawczego wraz z uzupełnieniem tynku.
- Demontaż drzwi istniejących i wymiana na nowe wraz z obróbką otworów np. firmy PORTA Okleinowane CPL lub równoważne – budynek użyteczności Publicznej
- Zeskrobanie i zmycie starej powłoki malarskiej ściana i sufitu.
- Zaszpachlowanie tynku wraz z zatarciem na gładko.
- Dwukrotne malowanie farbami emulsyjnymi wraz z zagruntowaniem ścian i sufitów przed robotami malarskimi. Kolor farb do uzgodnienia Zamawiającym.
- Wymiana oświetlenia na ledowe - należy dobrać natężenie zgodnie z normą
- Montaż 8 gniazd elektrycznych 230 V wraz z poprowadzeniem przewodów w listwach wraz z wpięciem do najbliższej skrzynki rozdzielczej.

**F. Pomieszczenie nr 5 – Pracownia aplikacji internetowych/technik informatyk - pow. 69,67 m<sup>2</sup>– wys. 3,56 m**

- Zeskrobanie i zmycie starej powłoki malarskiej ścian i sufitów.
- Zaszpachlowanie ubytków tynku wraz z zatarciem na gładko.
- Dwukrotne malowanie farbami emulsyjnymi wraz z zagruntowaniem ścian i sufitów przed robotami malarskimi. Kolor farb do uzgodnienia z Zamawiającym
- Demontaż drzwi istniejących i wymiana na nowe np. firmy Porta Okleinowane CPL – budynek użyteczności publicznej
- Montaż szafy RACK wisząca 19" min. 4 u
- Montaż switcha gigabajtowego 24 porty wejście/wyjście światłowod
- Wymiana lamp na ledowe - należy dobrać natężenie zgodnie z normą

**G. Pomieszczenie nr 6– Pracownia lokalnych sieci komputerowych / technik informatyk – pow. 92,38 m<sup>2</sup> wys. 3,50 m**

- Usunięcie starej wykładziny PCV wraz z wyrównaniem podłoża
- Ułożenie nowej wykładziny obiektowej heterogenicznej z wywinięciem na ściany min 10 cm np. typu Gamrat lub Tarkett.
- Zeskrobanie i zmycie starej powłoki malarskiej.
- Zaszpachlowanie ubytków tynku wraz z zatarciem na gładko
- Dwukrotne malowanie farbami emulsyjnymi wraz z zagruntowaniem ścian i sufitów przed robotami malarskimi. Kolor farb do uzgodnienia z Dyrekcją Szkoły.
- Demontaż drzwi istniejących i wymiana na nowe np. firmy Porta Okleinowane CPL – budynek użyteczności publicznej.
- Przeprowadzenie instalacji elektryczno- informatycznej - 16 stanowisk 3xDATA 230 +2xRJ45 CAT6A - przewody w listwach
- Montaż szafy RACK wiszącej 19" min. 4 u
- Montaż switcha gigabajtowego 24 porty wejście/wyjście światłowód
- Montaż klimatyzatora naściennego min. 5 kW

**H. Pomieszczenie nr 4 – Pracownia urządzeń techniki komputerowej/ technik informatyk – powierzchnia 62,18 m<sup>2</sup> wys. 3,47 m**

- Usunięcie starej wykładziny PCV wraz z wyrównaniem podłoża
- Ułożenie nowej wykładziny obiektowej heterogenicznej wraz z wywinięciem na ścianę min 10 cm np. typu Gamrat lub Tarkett.
- Zeskrobanie i zmycie starej powłoki malarskiej ze ścian i sufitów.
- Zaszpachlowanie ubytków tynku wraz z zatarciem na gładko
- Dwukrotne malowanie farbami emulsyjnymi wraz z zagruntowaniem ścian i sufitów przed robotami malarskimi. Kolor farb do uzgodnienia z Zamawiającym
- Demontaż drzwi istniejących i wymiana na nowe np. firmy Porta Okleinowane CPL – budynek użyteczności publicznej.

### **Uwagi dodatkowe:**

1. Kolor ścian do uzgodnienia z Zamawiającym.
2. Umieszczenie instalacji internetowej i elektrycznej oraz sanitarnej zgodnie z załączonymi rysunkami poglądowymi.
3. W trakcie wykonywania robót należy zabezpieczyć elementy wyposażenia, okna drzwi posadzki przed zabrudzeniem lub uszkodzeniem.
4. Roboty elektryczne może wykonywać wyłącznie osoba posiadająca odpowiednie przygotowanie zawodowe i uprawnienia elektroenergetyczne.
5. Materiały i elementy rozbiórkowe należy systematycznie utylizować – po stronie Wykonawcy.
6. Wszystkie prace należy realizować zgodnie z obowiązującymi normami i przepisami BHP.
7. Wszystkie użyte materiały powinny być uzgodnione z Zamawiającym oraz posiadać atesty, aprobaty techniczne oraz deklaracje zgodności.

#### **1.4 . INFORMACJA DOTYCZĄCA BEZPIECZEŃSTWA I OCHRONY ZDROWIA.**

OBIEKT: Europejskiego Centrum Kształcenia Zawodowego i Ustawicznego

TYTUŁ OPRACOWANIA: Remont pomieszczeń lekcyjnych wraz z doprowadzeniem instalacji elektrycznej , teleinformatycznej oraz sanitarnej.

LOKALIZACJA: ul. Pułaskiego 1, 66-620 Gubin

ZAMAWIAJĄCY : Powiat Krośnieński z siedzibą w Krośnie Odrzańskim ul. Piastów 10B

OPRACOWANIE: FIRMA RUPPOV , ul. Jarzębinowa 16c, 65-012 Zielona Góra

1. Zakres robót dla całego zamierzenia budowlanego oraz kolejność realizacji poszczególnych etapów:

Remont inwestycji obejmuje:

- remont instalacji wodno-kanalizacyjnej
- remont instalacji elektrycznej
- remont instalacji teletechnicznej
- remont budowlany

zakres robót zgodnie z pkt. 1.4. powyższego opracowania - Technologia i zakres prac remontowych

2. Przewiduje się zagrożenia występujące podczas realizacji robót budowlanych:

Podczas realizacji projektowanych robót budowlanych mogą wystąpić następujące zagrożenia:

- upadek z wysokości
- porażenie prądem
- uszkodzenie ciała

3. Sposób prowadzenia instruktażu pracowników przed przystąpieniem do realizacji robót szczególnie niebezpiecznych:

Przed przystąpieniem do wykonania robót, kierownik robót zapewni fachowy instruktaż dla zatrudnionych na budowie pracowników w celu zapoznania ich z zagrożeniem występującym na placu budowy i metodami przeciwdziałania tym zagrożeniom.

4. Środki techniczne i organizacyjne zapobiegające niebezpieczeństwom wynikającym z wykonywania robót budowlanych w strefach szczególnego zagrożenia zdrowia lub w ich sąsiedztwie w tym zapewniających bezpieczną i sprawną komunikację, umożliwiającą szybką ewakuację na wypadek pożaru, awarii i innych zagrożeń.
5. Po podpisaniu umowy pomiędzy Inwestorem a Wykonawcą, a przed zgłoszeniem zamiaru rozpoczęcia robót, kierownik robót ma obowiązek sporządzić plan bezpieczeństwa i ochrony zdrowia ( Plan BIOZ ), który ma zawierać omówienie środków technicznych i

organizacyjnych zapobiegających niebezpieczeństwom wynikającym z wykonywania robót budowlanych w strefach szczególnego zagrożenia lub w ich sąsiedztwie.

Opracował:  
inż. Radosław Rupieta